



## LE RELAIS SE RÉINVENTE

P. 5

## NATURE ET PATRIMOINE LOCAUX

P. 8

## GENAPPE.BE, PLUS DE SERVICES

P. 9

## NOS ÉCOLES, INSCRIPTIONS OUVERTES

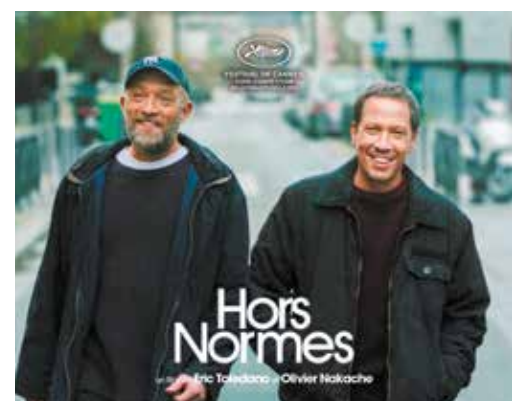
P. 10

## CULTURE EN TOUTE INTIMITÉ

P. 4

**ACHETER,  
CONSOMMER  
ET AGIR LOCAL**

DÉCOUVREZ L'ARTICLE DE LA PAGE 6 À 8







## LE MOT DU BOURGMESTRE

Mesdames, Messieurs,  
Chers concitoyens,

L'heure est enfin venue au déconfinement.

Les enfants ont pu reprendre le chemin des crèches et des écoles. Nous avons pu commencer à revoir nos familles et nos amis et nous savons maintenant à quelles activités nous pourrions participer cet été.

Cela ne nous empêche pas, bien sûr, de maintenir une vigilance, de maintenir une distance physique entre nous et de continuer à porter le masque dans les commerces, lieux et transports publics tant que cela nous est conseillé ou imposé. Vous pouvez le faire grâce aux masques que vous avez reçus dans vos boîtes aux lettres. Le collège communal a en effet décidé d'offrir à chaque citoyen un masque lavable réutilisable pour lui permettre de respecter cette obligation. Je remercie les bénévoles qui ont participé à la mise sous enveloppe de ces masques et à leur distribution. Je salue aussi les nombreux remerciements que nous avons eus suite à cette distribution.

Après plusieurs semaines d'inactivité forcée, nous avons pu reprendre nos séances du conseil communal. C'est ainsi que nous avons présenté le compte de l'exercice 2019 et une première modification budgétaire aux conseillers communaux. Notre situation financière est confortable, ce qui nous permet de prévoir des montants pour des mesures de lutte contre le covid-19 et des mesures de relance et de soutien aux secteurs impactés.

Vous découvrirez dans les pages de ce journal des activités originales pour mieux encore découvrir Genappe, ses sentiers de promenade, sa réserve naturelle, ses producteurs locaux, etc ... D'autres activités suivront, intitulées « Place aux Artistes », dès la reprise de l'Horeca et de certains rassemblements, pour soutenir le secteur Horeca de notre commune et vous proposer à nouveau des activités culturelles et de rencontre.

Enfin, cet été, je vous invite à découvrir notre centre-ville sous un tout nouvel aspect : une vitesse apaisée et limitée à 30km/h pour permettre de se promener en toute quiétude et pour profiter pleinement des terrasses qui vont bientôt reprendre possession de nos trottoirs et places.

Enfin, du changement également dans les prochaines semaines avec l'arrivée d'une école secondaire sur le site de la sucrerie : le 1er septembre prochain, s'ouvriront les classes de la 1ère à la 3ème secondaire de l'école NESPA. Nous leur souhaitons la bienvenue !

Après ces quelques mois difficiles et angoissants, je vous souhaite de passer un excellent été !

**Gérard Couronné**  
Bourgmestre



## OUVERTURE DE LA PISCINE COMMUNALE

Comme chaque été, notre piscine, située sur la plaine communale, sera accessible au public dès le 1er juillet, du lundi au ven-

dredi de 11h30 à 18h30, les samedis et dimanches de 13h à 19h. Son ouverture effective dépendra des consignes du Conseil

National de la santé et des mesures prises en matière de déconfinement dans le cadre de la pandémie du Covid-19.

## ENSEMBLE À GENAPPE !

On ne sait quelles seront nos conditions de vie au mois d'août prochain. On peut toutefois espérer pouvoir continuer à se promener ! C'est la raison pour laquelle ENSEMBLE vous propose une balade estivale à la découverte du centre de Genappe. L'occasion de traverser le centre de commune à la rencontre d'espaces à préserver ou à améliorer. Chemins, sentiers, espaces verts sont les té-

moins de notre histoire et sont des opportunités de partager nos idées et nos questions à l'aube de la rentrée ! Si besoin, les distanciations sociales seront respectées !

Rendez-vous, le samedi 22 août à 10h, à l'entrée du ravel, au pied de la rue de Charleroi. Inscription souhaitée : [genappe2018@gmail.com](mailto:genappe2018@gmail.com) Christine Gilain : 0472/07.07.17



## DES STAGES CRÉATIFS TOUT L'ÉTÉ !

Soyons optimistes et espérons que nous pourrions accueillir vos enfants cet été pour des stages à la fois créatifs, sportifs et ludiques !

Dès le 1er juillet, nous proposons des stages pour les enfants, les ados et les adultes sur des thèmes variés : création d'un petit théâtre kamishibai (théâtre de papier), carnet d'illustrations autour de l'eau, dessin et croquis du petit patrimoine à Genappe, stage au dernier QG de Napoléon, portrait de femmes, stage survie, stage sport et créativité avec l'asbl les Copains du sport et beaucoup d'autres choses encore ! Nous avons tellement hâte de vous les faire découvrir ! Tous les détails sont sur notre site internet :

[www.lesateliersdulezarts.be](http://www.lesateliersdulezarts.be)

Si la situation générale nous empêchait de mettre en œuvre tout ce programme, nous continuerions à vous proposer des ateliers créatifs à distance. Nous le faisons déjà actuellement sur Facebook, n'hésitez pas à consulter notre page : [facebook.com/cecgenappe](https://facebook.com/cecgenappe) Vous aurez tout le menu du jour ! Il se passe toujours quelque chose aux Ateliers du Léz'Arts.. Rejoignez-nous !

**Plus d'infos :**  
[www.lesateliersdulezarts.be](http://www.lesateliersdulezarts.be)  
0488/89.93.78  
[cecgenappe@gmail.com](mailto:cecgenappe@gmail.com)  
Les Ateliers du Léz'Arts,  
Rue de Bruxelles 38  
1470 Genappe

## Gilson André SA

Toutes assurances – Toutes compagnies

Placements

Rue de Ways, 51 - 1470 Genappe

Tél. : 067/79.46.46

E-mail : [assurances.gilson@portima.be](mailto:assurances.gilson@portima.be)

[www.assurancesgilson.be](http://www.assurancesgilson.be)

N° FSMA 14169 A



Votre Courtier  
Votre meilleure  
Assurance

## optiqueradoux

Contrôle de la vue  
Lentilles de contact  
Appareils auditifs

Rue de Ways, 3  
1470 Genappe

[www.optiqueradoux.be](http://www.optiqueradoux.be)  
[optique.radoux@skynet.be](mailto:optique.radoux@skynet.be)

067/77.29.33



## COLLÈGE COMMUNAL



**Gérard COURONNÉ**  
Bourgmestre

**Permanences:** À l'Hôtel de Ville, le jeudi de 16h à 18h et le samedi de 10h30 à 12h ou sur rendez-vous: 067/79.42.48  
067/79.42.02 - 0475/42.70.17  
gerard.couronne@genappe.be

**Attributions:** Etat-civil, Sécurité, Police, Partenariat Locaux de Proximité (PLP), Personnel, Finances et budget, Economie, Coordination dans l'exécution du Plan Stratégique Transversal et de la déclaration de politique générale, GAL (groupe d'action locale), Plan Communal de Développement Rural (PCDR), Information et communication, Cultes, Laïcité, Commune hospitalière



**Stéphanie BURY**  
1<sup>ère</sup> Echevine

**Permanences:** À l'Hôtel de Ville, le jeudi de 15h30 à 17h30 ou sur rendez-vous: 067/79.42.06 - 0477/46.72.14  
stephanie.bury@genappe.be

**Attributions:** Enseignement, ATL (Accueil extrascolaire), Ecoles des devoirs, Petite enfance, Conseil Communal des enfants, Place aux enfants, PCS (Plan de Cohésion Social), Agriculture, Participation citoyenne et volontariat, Jumelage, Egalité des chances, Santé, Informatique, Transition Numérique et Smart City



**Carine MESSENS**  
2<sup>ème</sup> Echevine

**Permanences:** À l'Hôtel de Ville, le jeudi de 16h30 à 19h ou sur rendez-vous: 067/79.42.04 - 0474/97.63.43  
carine.messens@genappe.be

**Attributions:** Urbanisme, Aménagement du territoire, Rénovation urbaine, Mobilité



**Hector TUBIERMONT**  
3<sup>ème</sup> Echevin

**Permanences:** À l'Hôtel de Ville, le jeudi de 18h30 à 19h30 ou sur rendez-vous: 067/79.42.03 - 0475/82.05.23  
hector.tubiermont@genappe.be

**Attributions:** Sports, Gestion des installations sportives et infrastructures de quartier, Festivité et gestion du matériel, ASBL des salles communales, Seniors, Repair café, Bien-être animal



**Benoît HUTS**  
4<sup>ème</sup> Echevin

**Permanences:** À l'Hôtel de Ville, le jeudi de 17h30 à 18h30 ou sur rendez-vous: 067/79.42.05 - 0474/79.76.96  
benoit.huts@genappe.be

**Attributions:** Mouvements de jeunesse et Maison des jeunes, Plaines de vacances, Été solidaire, Bibliothèques, Tourisme, Commerce, Emploi, Associations patriotiques, Conseil consultatif des aînés et des jeunes, Intergénérationnel, Territoire de mémoire, Petit patrimoine populaire et historique, Environnement et transition environnementale, Gestion des cours d'eau et dossiers inondations, Aménagement et entretien des espaces verts



**Rembert VAN DAMME**  
5<sup>ème</sup> Echevin

**Permanences:** À l'Hôtel de Ville sur rendez-vous: 067/79.42.69 - 0475/26.32.19  
rembert.vandamme@genappe.be

**Attributions:** Travaux (voiries et propriétés communales), Régie, Charroi communal, Aménagement et entretien des espaces publics, Propreté, Entretien des Cimetières



**Vincent GIRBOUX**  
Président du CPAS

**Permanences:** Au CPAS, le jeudi de 14h à 16h sur rendez-vous au 067/64.54.50 .  
À l'Hôtel de Ville, le jeudi de 17h à 18h30: 067/64.54.50 - 0473/88.11.90  
vincent.girboux@genappe.be

**Attributions:** Culture, Centre d'expression et de créativité, Académie de Musique, Logement, Transition Énergétique

## DÉCISIONS DU CONSEIL 26/05/20

**Le conseil communal et le conseil de l'action sociale étaient réunis conjointement pour débattre des Plans Stratégiques Transversaux de la Ville et du CPAS. Vous trouverez plus d'informations sur le PST de la Ville dans l'édito du Bourgmestre. Ensuite, le conseil communal a pris les décisions suivantes :**

### Affaires générales :

- Cohésion sociale – le conseil a approuvé la ratification de 2 conventions et l'octroi de subventions de 500 € à l'ASBL Domus et de 7000 € à l'ASBL Coup de Pouce.
- Cohésion sociale – le conseil a approuvé 4 conventions et l'octroi de subsides au Centre culturel (1500 €), aux Léz'arts (1500 €), à la Maison des jeunes (1500 €) et à l'ASBL Soins et Santé (1500 €)
- Cohésion sociale – le conseil a pris acte du rapport financier du PCS pour l'année 2019 qui justifie des dépenses à hauteur de 68.706 € et un subside de 37.751 €
- Le conseil a approuvé le règlement des primes à la stérilisation des chats domestiques : 20 € par chat et 2 chats maximum par ménages
- Sanctions administratives communales : le conseil a ratifié l'ordonnance prise par le Collège pour la sanction des infractions aux mesures anti-covid et ensuite a approuvé une nouvelle ordonnance pour la sanction des infractions aux mesures anti-covid
- Le conseil a approuvé l'ordre du jour de l'assemblée générale de l'intercommunale ORES Assets
- Le conseil a acté la démission d'un représentant auprès de la Scrl R.APPEL (la ressource-rie) et la désignation d'un nouveau représentant en la personne de B. Huts
- Le conseil a ratifié la décision du collège d'approuver le paiement d'un subside à Notre Maison pour le terrain multisport des Crawannes à hauteur de 34.485 €
- Le conseil a ratifié la convention entre Nespa, la Sarsi (propriétaire du site de l'ancienne sucrerie) et la Ville concernant l'implantation provisoire de l'école secondaire NESPA sur le site de la sucrerie
- Le conseil a ratifié la décision du collège fixant la composition de la commission de sélection de la désignation d'un(e) directeur(trice) à l'école de Baisy Thy

### Environnement :

- Le conseil a approuvé le règlement d'un concours « Genappe, villages fleuris » : le concours se déroulera du 15 juillet au 1er septembre et récompensera le fleurissement des façades de maisons, commerces et restaurants avec des prix de 125, 100 et 75 €.

### Finances :

- Le conseil a approuvé le compte communal 2019 et la 1<sup>ère</sup> modification budgétaire 2020
- Le conseil a pris acte de la vérification de la caisse de la directrice financière 4<sup>ème</sup> trimestre 2019 et 1<sup>er</sup> trimestre 2020

### Travaux :

- Le conseil a ratifié de la décision du collège d'adhérer à la plateforme Walterre dans le cadre d'un nouveau décret qui impose une traçabilité et un contrôle de qualité des terres de déblais
- Le conseil a approuvé l'adhésion à la centrale d'achat du Forem pour l'acquisition de matériel informatique
- Le conseil a approuvé le cahier des charges pour un marché de rénovation de l'école de Bousval : rénovation des sanitaires des classes primaires, des plafonds RF des classes maternelles, de l'isolation de la toiture des classes maternelles – estimation : 249.000 € TVAC
- Le conseil a approuvé le cahier des charges pour un marché de travaux des interventions localisées en voirie pour un montant estimé de 130.000 € TVAC
- Le conseil a ratifié la décision du collège d'acheter des masques à distribuer à la population pour une dépense de 61.238 € TVAC
- Le conseil a ratifié les décisions prises par le collège de faire des dépenses sans crédit budgétaire dans le cadre de la lutte contre le covid 19 (achat de tissu pour les masques confectionnés par les bénévoles, de masques pour le personnel communal, de gel, de plexiglas) et pour l'aménagement de la conciergerie

### Energie :

- Le conseil a approuvé la mise à disposition gratuite par l'IN-BW d'une plate-forme de suivi du plan climat
- Le conseil a ratifié de l'autorisation donnée par le collège de payer un supplément de facture pour la réparation de la fontaine
- Le conseil a pris connaissance du rapport annuel du conseiller en énergie

### Urbanisme :

- Le conseil a approuvé la proposition d'acquérir une parcelle de terrain à Houtain-le-Val pour un montant de 10.000 € en vue d'y installer une aire de jeu
- Le conseil a constaté la création de voirie pour incorporer la place de Bousval à la voirie communale (actuellement cadastrée, faisant partie du domaine privé de la Ville)
- Le conseil a approuvé une modification de voirie à la rue Baty Godin dans le cadre d'un lotissement (élargissement de voirie)
- Le conseil a approuvé une modification de voirie au sentier 47 à Baisy Thy (suppression d'un sentier dans le lotissement du Longchamps)
- Le conseil a pris acte du rapport d'activités du conseiller en aménagement du territoire

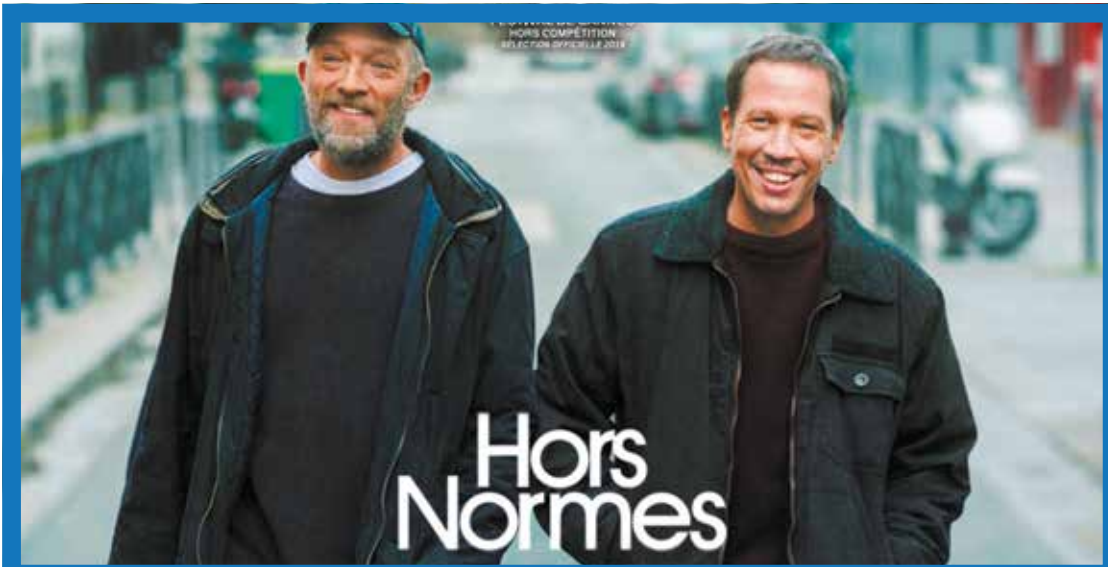
### Ressources humaines :

- Le conseil a pris connaissance du rapport annuel sur l'obligation d'emploi de travailleurs handicapés et constaté que la Ville respecte son obligation d'emploi de travailleurs handicapés

### Points déposés par les groupes minoritaires :

- Point déposé par le groupe +Plus : lutte contre les violences et discriminations à l'égard des femmes et reconnaissant le féminicide : le conseil décide de préparer un projet d'action dans ce cadre
- Point déposé par le groupe Créons demain : mise en place d'un programme d'entraide scolaire communal : le conseil décide de préparer un programme d'entraide pour cet été





## UNE PROGRAMMATION ESTIVALE ET INTIME

Même si le déconfinement a commencé tout en douceur, les rassemblements ne sont pas encore autorisés. Or, il était inimaginable pour l'équipe du Centre culturel de ne pas aller à votre rencontre... Vous nous manquez tellement ! Nous avons donc décidé de revoir notre programmation et de vous la proposer autrement ; en ligne, plus intime. Séances ciné, spectacle-lecture, concerts, DJ set... voici un récapitulatif des rendez-vous qui vous sont donnés de juin à août.

Si vous avez des questions, n'hésitez pas, nous sommes joignables sur : [info@ccgenappe.be](mailto:info@ccgenappe.be)

Récap' de nos rendez-vous à domicile (les détails de ces moments culture se trouvent dans les articles de cette page) :

- 11/06 : Film pour enfants « La fameuse invasion des ours en Sicile » de Lorenzo Mattotti, dès 6 ans
- 25/06 : Spectacle/lecture en ligne par la Compagnie des Bonimenteurs
- 09/07 : DJ SET de SONAR

- 21/07 : « Kingdom Festival » on-line
- 06/08 : Film « Hors Normes » d'Eric Toledano et Olivier Nakache avec Vincent Cassel
- 20/08 : Film « Les crevettes pailletées » de Crédric Le Gallo et Maxime Govare

Intéressé.e.s ? Envoyez un petit mail à [reservation@ccgenappe.be](mailto:reservation@ccgenappe.be) et nous vous donnerons la marche à suivre pour nous vivre avec nous ces moments culturels virtuels.



## DES CINÉ-CANAPÉS CET ÉTÉ

Pendant le confinement, nous avons envie de vous offrir une programmation alternative et accessible de chez vous. Des rendez-vous cinéma qui viennent en soutien aux artistes ! c'est pourquoi, depuis avril, nous vous proposons des films de qualité à découvrir depuis votre canapé. Réservez d'ores et déjà votre place sur [reservation@ccgenappe.be](mailto:reservation@ccgenappe.be) et le jour de la projection, vous recevez dès le matin un code qui vous donnera accès gratuitement au film sur UniversCiné.be, plateforme consacrée au cinéma indépendant.

### Les prochains rendez-vous à ne pas manquer

**Le 11 juin :** Diffusion de « La fameuse invasion des ours en Sicile » de Lorenzo Mattotti. Un film pour les enfants, dès 6 ans. L'HISTOIRE : Tout commence le jour où Tonio, le fils du roi des ours, est enlevé par des chasseurs dans les montagnes de Sicile... Profitant de la rigueur

d'un hiver qui menace son peuple de famine, le roi décide alors d'envahir la plaine où habitent les hommes. Avec l'aide de son armée et d'un magicien, il réussit à vaincre et finit par retrouver Tonio. Mais il comprend vite que le peuple des ours n'est pas fait pour vivre au pays des hommes...

**Le 6 août :** Diffusion du film « Hors Normes » d'Eric Toledano et Olivier Nakache avec Vincent Cassel. L'HISTOIRE : Bruno et Malik vivent depuis 20 ans dans un monde à part, celui des enfants et adolescents autistes. Au sein de leurs deux associations respectives, ils forment des jeunes issus des quartiers difficiles "d'hyper complexes". Une alliance hors du commun pour des personnalités hors normes.

**Le 20 août :** Diffusion du film « Les crevettes pailletées » de Crédric Le Gallo et Maxime Govare. Après avoir tenu des

propos homophobes, Mathias Le Goff, vice-champion du monde de natation, est condamné à entraîner "Les Crevettes Pailletées", une équipe de water-polo gay, davantage motivée par la fête que par la compétition. Cet explosif attelage va alors se rendre en Croatie pour participer aux Gay Games, le plus grand rassemblement sportif homosexuel du monde. Le chemin parcouru sera l'occasion pour Mathias de découvrir un univers décalé qui va bousculer tous ses repères et lui permettre de revoir ses priorités dans la vie.

Attention : Le code donné est personnel et est donc limité à une seule utilisation. Aussi, il n'est pas possible de le communiquer ou de le prêter à quelqu'un. Le film est visionnable sur la plateforme le jour donné, jusque minuit. Une fois le moment passé, il ne sera plus possible de le regarder. Bonne séance, bon pop-corn !



## LE 38, CARREFOUR CULTUREL, A SA CHAÎNE !

Toute nouvelle toute belle, la chaîne You Tube du 38, Carrefour culturel de Genappe, est en ligne. Vous y trouverez :

- Les tutos créatifs de Les Ateliers du Léz'arts
- Les ateliers cuisine, sport et DIY du Bug-1

- Les Minutes patrimoine du Relais du visiteur – Tourisme
- Les concours ciné et présentations d'artistes du Centre culturel de Genappe

Bref, de quoi vous occuper pendant des heures et des heures.

## UNE LECTURE INTERACTIVE ET CONFINÉE



Connaissez-vous les Bonimenteurs, cette compagnie qui installe habituellement ses décors dans les rues, les cours et les parcs ? Le 25 juin prochain, ils seront de retour avec un spectacle à découvrir en ligne : « Les Lecteurs Publics ». En petits groupes de 3 ou 4, vous vivrez à distance 20 minutes d'une prestation littéraire hors du commun.

Avec « Les Lecteurs Publics », l'amour de la littérature déboule chez vous. L'ironie de Gosciny, les fables politiques de Celestini, le ton grinçant de Charb, le roma-

nesque de Paul Auster se répendent dans votre salon. Les mots des grands auteurs débarquent dans l'ambiance feutrée des maisons. Allongé dans votre fauteuil ou sur un transat, les Bonimenteurs vous susurreront des mots doux à l'oreille... Qu'importe la façon pourvu qu'elle soit livresque et peu importe l'endroit car « Les Lecteurs Publics » seront présents rien que pour vous !

Curieux de vivre l'expérience ? Inscrivez-vous à [reservation@ccgenappe.be](mailto:reservation@ccgenappe.be) et nous vous donnerons les consignes pour vous connecter le jour J...



**TOM-TOIT**  
TOITURE - CHARPENTE - ZINGUERIE

WWW.TOM-TOIT.BE  
TOMTOIT@GMAIL.COM  
GSM 0474/573.073

CHAUSSÉE DE NIVELLES 23  
1472 VIEUX-GENAPPE



Comme Chez Vous  
Immobilier



**Vous avez un projet immobilier ?**

VOUS SOUHAITEZ UN CONSEIL PROFESSIONNEL ?  
J'HABITE ET JE TRAVAILLE DANS VOTRE COMMUNE.  
APPELEZ MOI!

**Didier Piraux**  
0476 98 62 88





## LE BUG-1 SE DÉCONFINE

En cette fin de mois de mai, la Maison de jeunes Le Bug-1 a enfin pu rouvrir ses portes. Après cette longue période d'activités à distance, les jeunes et l'équipe d'animation vont pouvoir se retrouver.

Seulement, toute une série de conditions sont à respecter pour assurer la sécurité des jeunes et des travailleurs. Dans un premier temps, la Maison de jeunes ne sera accessible qu'à maximum 10 jeunes pour des activités spécifiques. L'accueil libre n'est donc pas encore rétabli. Aussi, le porte du masque sera obligatoire et la distance de sécurité d'1,5m d'application. Les activités auront désormais

lieu au Carrefour culturel « Le 38 » (38, rue de Bruxelles) et les animations se tiendront dans un premier temps exclusivement en extérieur.

Cet été, nous espérons pouvoir étendre la reprise de nos différentes activités au fur et à mesure que les limites qui nous sont imposées se relâchent. Toutes les informations seront communiquées en tant voulu sur nos différents réseaux (Facebook, Instagram, site...).

**Pour plus d'informations, n'hésitez pas à nous contacter.**

Tristan – coordinateur : 0476 81 15 93 | tristan@bug-1.be  
Facebook : Bug-1  
Instagram : lebug\_1

## LAISSEZ-VOUS INSPIRER PAR LES HAÏKUS



Pour faire émerger le beau et la poésie pendant cette période de post-confinement, nous vous proposons une aventure littéraire qui vous fera voyager jusqu'au Japon : la création d'Haïkus. Sortez, allez vous balader. Laissez-vous imprégner par Genappe, racontez-nous votre printemps et la campagne qui nous entoure... Certains de vos textes seront lus par les comédiens des Bonimenteurs lors de la soirée spectacle à domicile, le 25 juin prochain (voir article à ce sujet).

**Qu'est-ce qu'un haïku ?**

Le Haïku est un poème japonais composé de trois vers.

Elaboré sur le rythme 5 / 7 / 5, il retranscrit la beauté fugace d'un instant de vie, il est souvent lié à la nature, aux saisons. Pour vous aider à créer, voici quelques exemples d'Haïku :  
*Le jour sur les fleurs  
décline et sombre déjà  
l'ombre des cèdres*

*Le printemps est là !  
Sur la montagne sans nom  
Brume matinale*

*Soleil déjà haut  
La Meuse coule en silence  
Le jour sera beau*

**Inspiré.e ?** Envoyez vos œuvres à Cécile : cecile@ccgenappe.be

Et si on allait à la ferme ?

**Ferme de la Vallée**

Envies d'expériences à vivre en famille, entre amis ou avec ta classe pour découvrir le milieu rural et l'agriculture ?

JOURNÉES SCOLAIRES   ANNIVERSAIRES   STAGES

0475/35.14.25 | WWW.FERMEDELAVALLEE.BE | VIEUX-GENAPPE



## LE RELAIS DU VISITEUR SE RÉINVENTE !

**Des capsules vidéo 100% local... le saviez-vous ?**

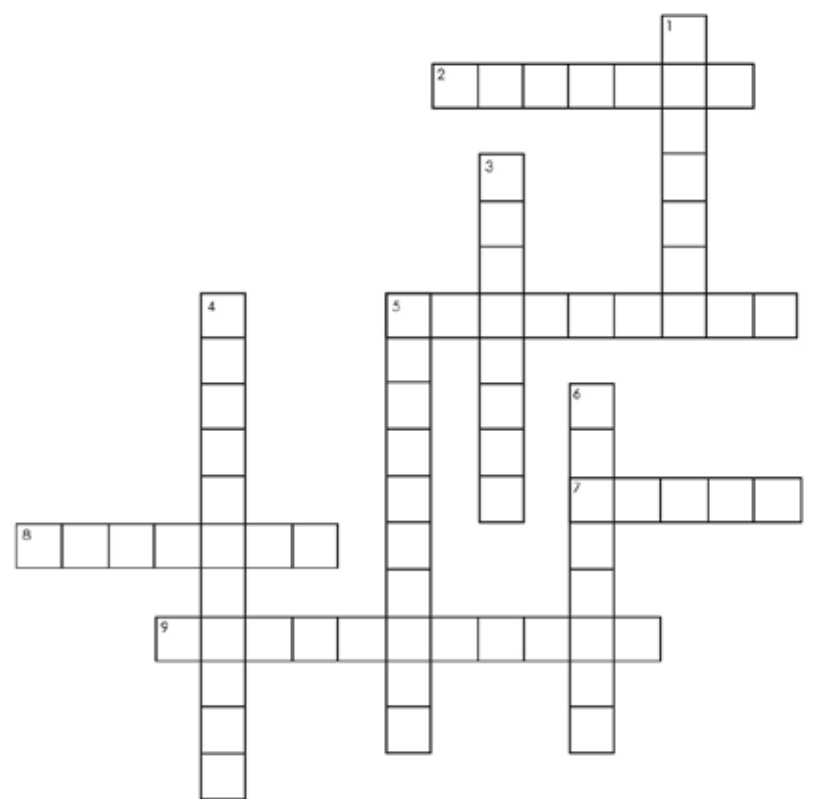
L'eau de source de Bousval fut commercialisée jusque en 1970. Les façades en cimorné ou « en bouteilles cassées », aujourd'hui souvent détestées, étaient très à la mode dans l'entre-deux guerres. Les grosses pierres aux coins des rues et à l'entrée des fermes sont en réalité des chasses-roues.

**Horizontal**

- Ancienne ferme devenu musée napoléonien
- Ancienne seigneurie située à Bousval
- Ancienne ligne de chemin de fer
- Figure sur les armoiries de Genappe
- Carrefour culturel du pays de Genappe

**Vertical**

- Tarte à la semoule de riz. Tarte du...
- Plante dont les feuilles apportent un léger goût d'ail
- Élément posé au pied d'une porte cochère
- Saint patron de l'église de Bousval
- Verre opacifié qui imite le marbre et que l'on retrouve dans nos façades



Vous souhaitez partager une anecdote historique ou folklorique, nous proposer de nouveaux contenus ?  
Ecrivez-nous : info@relaisduvisiteur.be.

Réponses mot-croisé : 1. Lothier - 2. Caillon - 3. Allaire - 4. Chasse-roue - 5. SH. Bailleurie - 5V. Barthelémy - 6. Marbrite - 7. Ravel - 8. Château - 9. Trente-huit

## VIVEZ LE KINGDOM FESTIVAL AUTREMENT

Vous vous en doutiez : le Kingdom Festival n'aura pas lieu cet été, du moins, dans sa forme originelle. Car pour vous permettre de profiter de la programmation initiale, nous avons décidé de transformer le concept et de le rendre accessible... chez vous, via internet. Le 21 juillet, nous fêterons donc bien notre Belgitude ensemble !

**Une session privée avec Tanaë**  
Le jour de la fête nationale, la chanteuse belge pop-soul Tanaë sera en concert exclusif sur la chaîne YouTube du 38, Carrefour culturel. Une prestation exclusivement réalisée pour vous, et à laquelle vous pourrez assister en toute intimité, depuis votre salon. Servez-vous un verre et laissez-vous porter par ces sons 100% belges !

**Un avant-goût du Kingdom Festival le 9 juillet**  
Si vous voulez vous mettre dans l'ambiance du festival, un pré-apéro Kingdom est prévu le jeudi 9 juillet avec DJ Sonar. Dès 18 heures, il mixera sur la chaîne YouTube du 38.

La bonne nouvelle ? C'est gratuit, c'est belge, et c'est rien que pour vous.





# ACHETER, CONSOMMER ET AGIR LOCAL

Des comportements à poursuivre pour sortir grandi de la crise sanitaire. Crise sanitaire dans laquelle nous avons été plongés malgré nous et à laquelle nous n'étions pas préparés, nous a fait ou fera, peut-être, encore passer par différents états d'âme. Tantôt pessimistes face à la difficulté de certaines situations, tantôt optimistes face à la multitude de ressources mobilisées par les citoyens face aux défis qu'il a fallu relever. La crise n'est pas encore derrière nous mais l'émoi passé, nous avons envie de nous interroger sur les enseignements que nous pouvons tirer de cette

situation peu ordinaire qui a fait émerger des choses extraordinaires. Le panel de réflexion peut être très large car c'est le système dans son ensemble qui a été mis à rude épreuve. Nous avons choisi, ici, de nous concentrer sur l'échelon que nous connaissons mieux : le LOCAL. Pendant cette période, la majorité d'entre nous a davantage acheté local, consommé local, baladé local, agit local. Pourquoi ne pas poursuivre sur cette voie ? La réflexion est lancée. Un hasard n'arrive jamais seul, bien avant le confinement, le service environnement avait pris pour thème pour sa

« Semaine de l'environnement » produits locaux et circuits courts que nous étendrons au commerce local. L'actualité récente nous donne raison. Quelles que soient les mesures sanitaires en septembre et les actions que nous pourrions mener, nous nous attellerons à promouvoir ces moteurs de l'économie locale et à continuer à vous les faire découvrir. Mais n'attendez pas pour vous rendre chez nos commerçants et producteurs locaux. Découvrez une partie d'entre eux via la carte des producteurs locaux que le GAL « Pays des 4 Bras » a réalisé (www.genappe.be).



## 1 PAROLES DE COMMERÇANTS ET PRODUCTEURS LOCAUX SUR LA CRISE

Le mois dernier, la Ville interrogeait les citoyens sur leur ressenti par rapport à la crise sanitaire. Comment vivaient-ils le confinement, ce qui avait été difficile pour eux, ce qu'ils en avaient tiré de positif, ce qu'ils espéraient pour l'avenir ... Ce mois-ci, c'est à nos commerçants et producteurs locaux que nous donnons la parole et ils ont des choses à nous dire ! (\*)

### AU DÉBUT

- || *L'inquiétude. Ne pas savoir par où commencer. Protections, masques, vitres, gel désinfectant, gérer la clientèle...* "
- || *Ce n'était pas évident du tout. Nous avons tous été surpris, même choqués, mais comme nous sommes une petite structure, nous nous sommes très rapidement adaptés* "
- || *C'était dur, trop de pression, trop de boulot... Les gens étaient stressés. On essayait de satisfaire au mieux les clients* "
- || *La gestion du stress extérieur. La peur de ne pas prendre suffisamment de mesures et de contaminer quelqu'un* "
- || *Le stress et l'agressivité de certaines personnes, une situation tendue* "

### LE CÔTÉ NÉGATIF ?

- || *Peu de réelles aides mises en place... Beaucoup de reports de cotisations, loyers... mais c'est pour avoir la corde au cou lors de la reprise* "
- || *Nous sommes seules face à l'inconnu. Et cela devient ingérable. Comment peut-on espérer se sortir de cette situation si nous ne savons pas quand on pourra rouvrir !? Nous nous retrouvons impuissantes à subir la situation* "
- || *Il faudrait une idée pour relancer les restaurants, et les petites boutiques qui ont perdu beaucoup en cette période* "
- || *Il y a quelques mois, le mot confinement sonnait presque positivement à nos oreilles. On s'imaginait blotti chez nous à se reposer ou à attendre que le mauvais temps passe. Depuis le 14 Mars 2020, il est devenu notre quotidien, notre pire cauchemar !* "
- || *Le plus dur, devoir produire des stocks colossaux alors que nous sommes en personnels réduits pour éviter les contaminations et gérer certains clients qui ne respectent pas les consignes* "
- || *Ce qui a été le plus difficile et qui nous manque ce sont les rencontres, les échanges, ... pouvoir parler de notre métier, faire découvrir notre production...* "
- || *Au début du confinement. Nous nous sommes retrouvés avec plus de 7.000 macarons en stock. Ne voulant surtout rien jeter, nous avons tout donné aux hôpitaux, aux services de secours, au C.P.A.S.* "

### LE CÔTÉ POSITIF

- || *Les gens ont consommé local, la plus-value est énorme en espérant que les clients continuent à venir par la suite* "
- || *Je pense que certains clients ont découverts le centre de Genappe par la force des choses* "
- || *Beaucoup de nouveaux clients, beaucoup d'empathie de la part de la clientèle* "
- || *Les plus-values du commerce local ? La disponibilité, l'adaptation à la demande, le circuit court* "
- || *Les commerçants, agriculteurs se sont adaptés à la crise pour continuer à répondre aux besoins de la population (livraison à domicile, commande en ligne...). A cette dernière de continuer à en profiter et que ce ne soit pas juste un effet passager* "
- || *Nous ne nous voyions pas fermer tant nous estimons notre rôle essentiel, le pain c'est la vie* "
- || *Nous avons eu la chance également que la boucherie et le nouveau fromager attirent également du monde, une plus-value pour notre commerce grâce à la diversité des boutiques* "
- || *Le soutien énorme et le retour que nous avons de nos clients directs et indirects qui nous soutiennent et s'intéressent à la qualité de notre travail et nos crémant* "
- || *Nous espérons que nos recettes et produits locaux et de saison vous plaisent et que vous découvrez la qualité de notre savoir-faire local* "
- || *Tout le monde était prêt et au taquet pour répondre aux demandes des clients ! Cette collaboration n'aurait pas été possible avec des fournisseurs étrangers à cause du transport et de la distance* "
- || *Notre plus grande récompense fût sans doute, l'accueil, le sourire, les remerciements de toutes ces personnes rencontrées lors de nos livraisons. Nous devenions le trait d'union entre les gens, la petite étincelle de vie normale ! Merci pour toutes ces belles rencontres.* "
- || *A travers cette crise, les gens ont redécouvert le plaisir simple de la vie, de ce que la nature leur offre et la proximité de bons produits diversifiés* "

### DANS LE FUTUR

- || *Il serait agréable de retrouver notre marché local du vendredi et un centre un peu plus étoffé* "
- || *Nous espérons que nos clients se rendent compte que l'alimentation locale de qualité et de saison est fondamentale pour un demain plus écologique, avec plus de travail local non délocalisable* "
- || *Nous espérons que nos nouveaux clients nous resteront fidèles* "
- || *Il faut espérer que ces nouvelles habitudes de consommation perdureront après la crise. Plus de qualité, plus de goût, moins de déplacements, et des retombées économiques locales pour encourager le dur métier de maraîcher ou d'éleveur, c'est plutôt bien...* "
- || *Arrêtons de consommer des choses qui sont hors UE, hors de la Belgique. Vivons avec ce qui est produit sur notre territoire et qui offre une multitude de palettes gustatives. Sur notre commune, nous avons tout ce qu'il nous faut pour manger bien au juste prix* "
- || *Pensez aux indépendants qui essaient de s'en sortir lors de cette période critique ! Serrons-nous les coudes* "
- || *Nous allons promouvoir les fleurs et plantes de nos régions* "
- || *La plus-value du commerce local c'est le contact humain, le vrai. Les rencontres entre les habitants du village et les producteurs locaux* "
- || *En choisissant les produits de sa région, on retrouve le plaisir des aliments qui ont du goût, du terroir et de saison et surtout on préserve l'emploi, le savoir-faire, le travail de la terre. Manger local ne doit pas être un « phénomène de mode », il faut que cela s'inscrive dans la continuité et dans les habitudes de consommation* "
- || *Pour demain, notre plus grand souhait est que chacun réfléchisse de manière responsable à sa façon de consommer* "

**LE CHAI ET LA SOURIS**

**Ouverture de la Crèmerie**

Sur la place de Genappe      Mercredi à Samedi 10h00 – 18h30  
 15 rue de Ways à Genappe      [fromage@chai-souris.be](mailto:fromage@chai-souris.be)      067/63 62 42

**COURS**

**COUNTRY DANCE**

Professeur de danse country depuis plus de 9 ans, Yvette Demouli, accompagnée de Françoise Autrique, vous fera découvrir avec entrain cette merveilleuse discipline inspirée du pays des Cow-boys.

Renseignements:  
[yvette.demoulin@yahoo.fr](mailto:yvette.demoulin@yahoo.fr)  
 0471/ 11 06 52

(\*) Nous avons reçu de très nombreuses réponses et nous en remercions les participants. Nous avons dû faire des choix, nous espérons qu'ils seront représentatifs de l'opinion exprimée dans cette petite enquête.





## DEVENEZ AMBASSADEUR DE LA PROPRETÉ !

Grâce à cette crise du Covid-19, vous avez sûrement eu l'occasion de découvrir de nouveaux chemins et sentiers dans votre quartier ou votre village. Vous avez envie de les rendre plus propres ? La Ville de Genappe vous propose de rejoindre les « Ambassadeurs de la propreté », pour les personnes désireuses de maintenir propre leur rue, leur quartier ou tout autre endroit de leur choix. **Comment faire ?** Inscrivez-vous auprès du Ser-

vice Environnement par mail [environnement@genappe.be](mailto:environnement@genappe.be) ou par téléphone 067/79.42.29. Vous recevrez gratuitement un kit de ramassage comprenant des sacs et des gants. Si vous le souhaitez, des pincettes à déchets sont également en location majorant une caution de 20 €. Par la suite, vos sacs seront récoltés soit à votre domicile soit à un point clé du territoire. En route vers une commune plus propre !

## PLAN PROPRETÉ, VOUS AVEZ DES IDÉES !

Moins de déchets sauvages et de dépôts clandestins : participez à l'appel à idées lancé par la commune ! Les questions relatives à la propreté publique, à la présence de déchets sauvages et de dépôts clandestins dans nos espaces de vie nous préoccupent tous. Habiter dans une commune propre contribue au sentiment de bien-être et de sécurité au quotidien. Pour mieux s'attaquer à la malpropreté et à ses causes, la Ville de Genappe a décidé de se lancer, à titre pilote, dans l'élaboration d'un véritable Plan Local de Propreté, avec le soutien de la Wallonie en collaboration avec l'asbl Espace Environnement qui nous accompagne dans ce projet. Un Plan Local de Propreté est un ensemble d'actions coordonnées visant à réduire la présence de déchets sauvages et de dépôts clandestins sur le territoire. Il est fondé sur un état des lieux et combine plusieurs types d'actions, de manière équilibrée : Actions de sensibilisation, de nettoyage et de répression, amélioration des infrastructures de propreté et meilleure gestion de l'espace public. Pour réussir et produire les résultats espérés, l'élaboration d'un Plan Local de Propreté doit nécessairement être le fruit d'une démarche collective impliquant toutes les parties concernées par la problématique (services communaux, écoles, associa-

tions, commerces et citoyens). **Vous aussi, vous avez un rôle à jouer !** La Ville vient de finaliser le diagnostic de territoire. Ce dernier a été réalisé avec l'appui d'un panel de citoyens et d'acteurs locaux engagés en matière de propreté publique. Il a permis de faire une évaluation de l'état de propreté de nos rues, chemins et places et a aidé à repérer les « points noirs » (signes de malpropreté récurrente) prioritaires de notre entité. **Aidez-nous, à compléter ce travail !** Une consultation en ligne est ouverte depuis le 19 mai jusqu'au 19 juin pour recueillir vos suggestions. La démarche est simple : connectez-vous sur la plateforme numérique en allant sur le site [www.genappe.be](http://www.genappe.be) dans l'onglet Service Environnement - Déchets et partagez-y vos meilleures idées pour triompher des déchets !

Toutes les actions proposées seront examinées avec soin par la Commune et viendront alimenter les réflexions sur le projet. L'objectif ? Finaliser un programme d'actions pour la rentrée, puis le mettre progressivement en œuvre, avec le soutien de tous. Ensemble, relevons le défi de la propreté ! **Renseignements : 067/79.42.29** [environnement@genappe.be](mailto:environnement@genappe.be)

## 2 ACHETER ET CONSOMMER LOCAL UN GESTE DURABLE

Est-ce que comme nous, à la lecture de ces témoignages vos sentiments sont partagés ? Tantôt, le nœud à la gorge devant les difficultés financières que certains rencontrent à la suite de la fermeture de leur commerce ou à la baisse de fréquentation de la clientèle. Tantôt, une envie débordante et positive face au déploiement d'efforts et d'attention ? Les situations sont parfois très différentes de l'un à l'autre. Mais une chose est sûre, nous avons tous pu constater combien il est précieux d'avoir, à proximité de chez soi, une diversité des services et de produits de qualité tels que ceux que nos commerçants et producteurs locaux nous les proposent au quotidien. Genappe a une chance parti-

culière. Le territoire regorge de producteurs et artisans locaux amoureux des bons produits qui n'hésitent pas à innover pour nous surprendre toujours davantage. Vous connaissiez déjà certains d'entre eux avant le confinement, vous en avez peut-être découvert d'autres à cette occasion. Ne nous arrêtons pas en si bon chemin. Ceux que nous avons soutenus durant la crise ont toujours besoin de nous et ceux que nous n'avons pu soutenir en ont plus que jamais besoin. Soutenir le commerce local c'est aussi et surtout s'inscrire dans la transition vers un territoire plus durable. En effet, les impacts de la présence de commerces et producteurs locaux sont multiples pour notre commune. Tout d'abord, sur l'économie lo-

cale, le développement de commerces et de services contribue à la création d'emplois, mais aussi à la vitalité du territoire. La présence de services et de commerces en attire d'autres ainsi que des familles désireuses de s'installer chez nous et de faire vivre le territoire et éviter que nos villages ne se transforment en simple « dortoir ». Ensuite, sur le plan social, les guichets/comptoirs sont et resteront des endroits de création et d'expression du lien social. Finalement sur le plan environnemental, nous savons que la mobilité des biens et des personnes représente un coût très important sur le plan environnemental. Consommer local, c'est aussi réduire les énergies grises, liées à nos modes de consommation.

## 3 LE CHAI ET LA SOURIS...

Un bar à vin, un comptoir à fromages, une crèmerie. Un concept original et novateur voit le jour à Genappe. Le Chai et la Souris ? C'est un bar à vin associé à un comptoir à fromages et une crèmerie. Jusqu'ici, en raison des mesures sanitaires, seule la crèmerie a ouvert ses portes. Le 16 avril, en plein confinement. Les porteurs du projet ne désespèrent pas de pouvoir ouvrir le bar à vin et le comptoir à fromages prochainement.

d'ouvrir la crèmerie, commerce tant attendu à Genappe, d'après un sondage d'opinion. Nulle part dans la région, il n'existe un lieu qui vous propose la possibilité de déguster vins et fromages, choisis soigneusement, et qui feront sans aucun doute, frémir les papilles des gourmets et des gourmands. En famille ou entre amis ? Peu importe, tant que le moment est convivial. Le petit plus qui fait que l'on ne pourra s'empêcher de pousser la porte de la boutique ? Les coups de cœur de ... Thomas et Philippe pour le vin et de Joëlle pour les fromages à y associer.

producteurs et éleveurs. Son credo : il n'y a pas de bons fromages sans bétail élevé avec soin. Côté épicerie, elle vous propose, dans un premier temps, des huiles bio de noix et de noisette...

Une belle initiative, un concept original et novateur, comme nous aimons en voir fleurir sur notre commune. A découvrir sans tarder !

### Renseignements

Le Chai et la Souris : Rue de Ways, 15 à Genappe : 067/63.62.42 [info@chai-souris.be](mailto:info@chai-souris.be) [facebook.com/chaitsouris](https://facebook.com/chaitsouris) [vin-fromage.be/](http://vin-fromage.be/)



D'ores et déjà, la Souris vous accueille du mercredi au samedi à la crèmerie, de 10 h à 18 h 30. Elle y propose des fromages français bien entendus, mais aussi issus de nos belles campagnes wallonnes et flamandes, mettant toujours en valeur les fabrications fermières et le savoir-faire des

## 4 L'HISTOIRE D'UNE RECONVERSION PROFESSIONNELLE RÉUSSIE

Ce mois-ci, nous vous proposons de rencontrer Patrick Van de Steen et de découvrir l'histoire de la Ferme aux légumes à Houtain-le-Val dont le point de vente - situé à la rue de la Namur, 13 (le long de l'ancienne route Nivelles-Namur) - a été ouvert par Patrick Van de Steen en 2016.

Alors qu'il aurait pu « simplement » reprendre l'affaire familiale Patrick souhaite une approche moins solitaire du travail à la ferme et un contact plus direct avec la terre. C'est ainsi qu'avec son frère, Luc, il décide de se lancer dans le maraîchage. Et c'est ainsi que la ferme aux légumes, véritable potager à la ferme, verra le jour. Luc et Patrick travaillent avec l'aide de quelques saisonniers de la région dont certains sont directement originaires d'Houtain-la-Val.

gumes de saison, mais aussi des œufs. Qu'ils soient d'hier ou d'aujourd'hui, le choix de légumes ne manque pas. Ici, on privilégiera davantage la qualité à la quantité. Grâce à la collaboration mise en place avec d'autres agriculteurs et artisans de la région, travaillant dans le même état d'esprit, la gamme de produits disponible à la ferme s'est élargie aux fruits. Prochainement, des jus de fruit, des glaces, du beurre et des fromages rempliront également le comptoir.

L'amour de la terre dans la famille Van de Steen ne date pas d'hier. La ferme aux légumes est, en fait, située dans la ferme de Christian Van de Steen, le papa de Patrick. À l'époque de Christian, la ferme était essentiellement consacrée à l'élevage du Blanc bleu belge et aux « grandes cultures ».

Facilement reconnaissable avec sa mascotte bordercollie, la ferme aux légumes, comme son nom l'indique vend de nombreux lé-

Vous ne connaissez pas encore les lieux ? N'hésitez pas à aller y faire un tour à Houtain-le-Val afin de rencontrer Patrick et Luc et de titiller vos papilles avec leurs délicieux légumes et fruits.

L'approche de la pension de Chris-

## LES PRODUCTEURS ET COMMERÇANTS LOCAUX SUR GENAPPE.BE

Le 19 mai nous avons inauguré notre tout nouveau site web. Au-delà d'un nouveau look [genappe.be](http://genappe.be) propose aussi des nouveaux services aux citoyens. Outre les informations, les services, événements, actualités de la Ville, et prochainement un l'E-guichet ... nous souhaitons mettre en valeur les artisans, producteurs

et commerces de Genappe dans notre annuaire. Pour y parvenir, nous avons besoin de vous ! Il vous suffit de compléter un formulaire en ligne sur notre site : [genappe.be/inscription-annuaire](http://genappe.be/inscription-annuaire)

Voici les coordonnées demandées (les infos signalées \* sont indispen-

sables):

- \* Secteur d'activité.
- \* Non de votre entreprise :
- \* Rue - numéro :
- \* Code postal - Localité :
- \* Numéro de téléphone : +32 (0) 067/ xx.xx.xx ou de GSM + 32 (0) xxx/xx.xx.xx
- E-mail, Site Web, Facebook

**LES NETTOYEURS**  
N'avez plus peur de votre ordinateur  
Les Nettoyeurs nettoient, sécurisent, stockent, réparent, expliquent, installent...votre ordinateur  
Monsieur Léon se déplace 0472/649.442 [www.les-nettoyeurs.be](http://www.les-nettoyeurs.be)  
PC ou MAC





# UN ÉTÉ « NATURE ET PATRIMOINE » À GENAPPE C'EST ...

Notre été pourrait être plus belgo-belge que nous l'avons imaginé. Alors, pourquoi ne pas poursuivre la découverte des atouts de notre territoire à travers les activités qui vous sont proposées ci-dessous. Cette liste n'est, évidemment, pas exhaustive, n'hésitez pas à pousser votre curiosité bien au-delà de ces suggestions.

## Visiter la réserve naturelle de Genappe

Le Covid-19 nous aura même bousculés dans l'organisation des visites de la réserve naturelle ! C'est bien simple : tout est annulé depuis début mars. Ni visite ni gestion.

En compensation, sur proposition de la ville de Genappe et pour répondre aux nombreuses demandes, nous prévoyons des dates de guidance tout à fait inhabituelles en juillet et août prochains. « Prévoyons », car sans garantie à 100 % qu'elles auront bien lieu. Si le Covid 19 se manifeste à nouveau, nous devons peut-être annuler. Soyons optimistes. Les dates sont inhabituelles, les modalités aussi.

Outre quelques dimanches, nous vous proposons aussi des jours de semaine, précisément les jours suivants : jeudi 2 juillet, samedi 11 juillet, mardi 14 juillet, dimanche 26 juillet, jeudi 30 juillet, samedi 8 août, mercredi 12 août, dimanche 23 août et vendredi 28 août, tous jours à 9 h.

Outre l'avifaune et la grande biodiversité du site (plantes, odonates, amphibiens...), les guides vous parleront du patrimoine industriel, des aménagements réalisés, des projets. Les groupes seront limités à 10 personnes.

### Consignes

Portez des vêtements sombres et des bottes si le temps est humide ; les chiens ne sont pas admis, il est recommandé de se munir de jumelles ; le site n'est pas praticable pour les poussettes ; respectez les éventuelles règles Covid-19 en vigueur et qui seraient applicables à une visite guidée en plein air (masque ?).

### Renseignements

Réserve obligatoire et informations sur lieu de rendez-vous Mme C. Borremans - Service Environnement : 067/79.42.73 - caroline.borremans@genappe.be  
 Vos coordonnées seront demandées pour une annulation éventuelle.  
 Mme M. Fourny - Environnement-Dyle : 0477/43.16.78 - environnement.dyle@gmail.com



@DimitriCrickillon

### Participer à...

... Des « chantiers sentiers »  
 Si les balades sur nos sentiers vous ont plus, peut-être serez-vous aussi tentés de nous aider à les valoriser. Comme nous vous le disions plus haut, les sentiers sont nombreux sur la commune et certains mériteraient un petit coup de

pouce pour être encore plus beaux et/ou praticables. Pour ce faire, nous recherchons des bénévoles pour l'été 2020. Vous avez envie de contribuer à la préservation de ce petit patrimoine naturel ?

Contactez le Service Environnement : 067/79.42.72. - environnement@genappe.be

### ... Des « chantiers patrimoine »

Le petit patrimoine bâti est un témoin du passé qui fait partie de notre histoire commune.

A ce titre, il mérite toute notre attention. Pourquoi ne pas lui consacrer un peu de temps comme le font actuellement des bénévoles qui le recensent dans le but de pouvoir dresser un inventaire et ensuite de le valoriser soit par des petits travaux, soit par de la signalisation et des informations ? Ce patrimoine est riche et varié à Genappe, soit sous la forme de chapelles, de potales, de pompes à eau... Tous ces éléments ont des choses à nous raconter sur notre territoire. Certains auraient bien besoin d'un petit rafraîchissement. Seriez-vous prêts à y contribuer ?

Si c'est le cas, n'hésitez pas à prendre contactez le Service Environnement : 067/79.42.72. - environnement@genappe.be

### Visiter l'Arche

Savez-vous que pas très loin de chez vous dorment des ours, tigres, rennes, loups, chameau, rapaces, rats-laveurs et d'autre encore...

L'ARCHE est une asbl née en 1988, c'est un centre d'hébergement et de convalescence pour animaux indigènes et exotiques situé à Bousval. Elle fonctionne principalement grâce à des subventions et aux cotisations de ses membres.

Pour permettre la poursuite de ses activités et encourager ceux qui la portent à bout de bras depuis des années, devenez membre de l'Arche ce qui, par la même occasion, vous ouvrira les portes de ce lieu hors du commun à découvrir en famille ou entre amis, en compagnie de Bernard Daune et de son équipe, lors d'une visite guidée. L'affiliation revient à 20€/famille.

Il existe aussi d'autres moyens de soutenir l'Arche. En parrainant un animal, en donnant du matériel de type volières ou cages en bon état ou de matériaux de construction (poutrelles, blocs de béton, chevrons...).

Mieux encore, si vous vous sentez l'âme d'un bricoleur et que vous aimez les animaux, Bernard pourrait-il pourrait avoir besoin de vous pour mener à bien l'un ou l'autre de ses travaux.

### Renseignements :

L'Arche : 010/61.75.29 - www.larche-asbl.be  
 Pour toutes informations, affiliations, parrainage d'animaux, bénévolat...



### Une enquête grandeur nature à vivre en famille !

Cet été ne sera pas un été comme les autres, nous nous attendons à être freinés dans nos envies d'évasion et d'événements rassembleurs... Qu'à cela ne tienne ! Le sac-aventure débarque à Genappe...

Le Relais du visiteur garde la pêche et travaille d'arrache-pied afin de vous proposer des activités à faire en famille ou entre amis ! Cet été, Margot et Stéphanie viendront à votre rencontre pour vous mettre au défi !

Vous avez peut-être déjà entendu parler du concept de « sac-aventure » ? De plus en plus utilisé dans les villes comme un moyen amusant de partir à la découverte du patrimoine tout en passant un chouette moment.

C'est exactement ce que nous vous proposons : dès cet été, vous pourrez vous glisser dans la peau de véritables détectives, équipés d'un sac rempli d'outils et d'indices, afin d'accomplir la mission qui vous sera confiée.

Genappe - 1815 : Nous sommes la veille de la bataille des Quatre-Bras... L'Empereur Napoléon est victime d'un vol. On lui a dérobé son légendaire chapeau. Partez à la rencontre des habitants de Genappe. Tous ont un bon alibi, l'un d'eux est pourtant bien coupable... Énigmes, indices et devinettes, il ne tient qu'à vous de le démasquer. Détective ou aventurier, cette enquête est pour vous. Allez chercher sans plus attendre votre sac-aventure !

### Renseignements

Relais du Visiteur : 067/77.23.43  
 info@relaisduvisiteur.be  
 Rue de Bruxelles, 38 - 1470 Genappe

### La plus grande chasse au trésor du monde !

Et si on mettait un chapeau d'aventurier et on se transformait en chercheur de trésors ? Profitez de cet été peu commun pour découvrir le géocaching ! Cette activité peut vous accompagner lors de vos promenades, running ou sorties à vélo.

Le principe est simple : tout citoyen peut cacher un petit trésor et enregistrer sa cache sur le site [www.geocaching.com](http://www.geocaching.com). Le site fait état de toutes les caches dans le monde et révèle indices et énigmes pour vous aider à partir à l'aventure.

La taille des caches peut varier : il y a les micro-caches qui ne sont pas plus grandes qu'une boîte de pellicule photo, les petites caches qui ont la taille de petites boîtes alimentaires et les grandes caches qui font appel à des récipients de grande capacité.

Les caches renferment un petit livre d'or dans lequel les promeneurs peuvent attester de leur passage. Certaines caches recèlent également des trésors tels que des figurines, des jouets ou des coquillages. Libre aux géochercheurs de prendre un trésor et d'y déposer un nouveau en échange. Bref, il n'y a rien à gagner mis à part un peu d'adrénaline et une bonne dose de fun !

Laissez-vous tenter ! Rendez-vous

sur [www.geocaching.com](http://www.geocaching.com) pour découvrir tous les trésors à proximité de chez nous. Envie de découvrir des promenades géocachées ? Rendez-vous dès cet été au Relais du visiteur pour vivre des promenades pimentées !

Pour les plus petits, des carnets de promenade truffés d'énigmes à résoudre et de petits jeux seront mis en place dans plusieurs villages du Pays des 4 Bras. Il faudra répondre aux questions pour obtenir le code du le coffre au trésor.

### Se balader et découvrir local

Les restrictions des déplacements en voiture nous ont amenés à enfourcher nos vélos ou à chausser nos baskets/bottines de marche pour découvrir ou redécouvrir les chemins et sentiers de nos villages, ainsi que le riche patrimoine naturel et historique qui les borde.

256,6 : c'est le nombre de kilomètres de sentiers et chemins à parcourir sur notre territoire. Voyez plutôt : 77,3km à Baisy-Thy, 44,1km à Bousval, 20,1km à Glabais, 33,3km à Houtain-le-Val, 54,4km à Vieux-Genappe et 28,4km à Ways.

Un travail d'entretien non négligeable pour que chacun puisse les pratiquer dans de bonnes conditions et surtout pour vous donner l'envie d'y retourner.

Ces entretiens sont le fruit d'une collaboration entre la ville et l'as-

sociation Chemins 141 sans qui tout cela ne serait pas possible. Nous profitons de ces quelques lignes pour remercier chaleureusement nos équipes d'entretien des sentiers et tous les bénévoles qui travaillent dans l'ombre, mais à la sueur de leur front pour rendre ces sentiers praticables et agréables.

Trouvez, en ligne, toutes les infos sur les chemins et sentiers de notre commune via le site internet de l'association Chemins 141 : [www.chemins141.be](http://www.chemins141.be). Une véritable mine d'or pour les amateurs de sentiers et de promenades. Cliquez sur l'onglet « promenades » et découvrez les boucles de ballades dans chacun des villages et ailleurs sur le territoire. Amateur ou aguerri, chacun y trouvera son compte. Toutes aussi charmantes les unes que les autres ces boucles sont reprises sur des feuillets à travers lesquels les éléments du patrimoine historique et/ou naturel sont pointés. En famille, entre amis ou en solo, dans le respect des mesures sanitaires, partez à la découverte de ce territoire si proche et parfois encore méconnu.



## Pattyn

### Garage-GENAPPE

RUE DERNIER PATARD, 7 - 1470 GENAPPE Tél. 067 77 28 71

[www.garage-pattyn.be](http://www.garage-pattyn.be) Garage Pattyn Genappe

## CEDIMMO

REAL ESTATE

### Votre partenaire immobilier

067.70.07.79 - [www.cedimmo.be](http://www.cedimmo.be)

Chaussée de Bruxelles, 2 à Genappe

sociation Chemins 141 sans qui

PETITS SENTIERS GRANDS CHEMINS

Accompagnement enfants/adolescents à besoins spécifiques

Difficultés d'apprentissage Décrochage scolaire

Orientation/soutien études pour jeunes adultes

Coaching adultes et familial

Patricia Revesz  
 Tél: 0473 32 25 79  
[sentierschemins@gmail.com](mailto:sentierschemins@gmail.com)  
 Bousval - Nivelles

<https://www.petits-sentiers-grands-chemins.be>  
 Facebook: Petits sentiers et grands chemins





## DES PARTERRES EN FAVEUR DE LA BIODIVERSITÉ À L'ESPACE 2000

Nous vous en parlions dans notre édition précédente, la ville de Genappe a décidé d'adopter des nouvelles mesures visant à préserver la biodiversité dans les espaces verts publics. Pour ce faire, nous avons repensé la gestion des espaces verts du site de l'Espace 2000.

Les parterres situés devant l'hôtel de ville ont été réaménagés par une composition de plantes vivaces et mellifères grâce auxquelles nous pourrions maintenir une floraison au fil des saisons, celles-ci ont été choisies dans des teintes violet, pourpre avec un peu de blanc et de jaune pour apporter du contraste. Pour la réalisation de cet aménagement,

nous avons été accompagnés de l'architecte paysagiste Mme Appeldoorn de l'asbl Ecowal. Ces aménagements ont, en partie, été financés par le prix reçu par la Ville lors de sa première participation au concours de la Région Wallonne « Wallonie en Fleurs » 2019.

Si vous aussi vous souhaitez favoriser la biodiversité dans votre jardin ? Voici quelques exemples de plantes que nous avons utilisées et que vous retrouverez dans nos parterres. Lancez-vous !

- Achille 'Moonshine'
- Aster ageratoides 'Starshine'
- Aster ageratoides 'Ezo muraški'

- Calamintha nepeta subsp. Nepeta
- Dianthus carthusianorum
- Eragrostis spectabilis 'Purpufilren'
- Iris 'Cherry Garden'
- Knautia arvensis
- Gaura 'Snowstorm'
- Geranium cantabrigiense 'St Ola'
- Liatris spicata
- Nepeta racemosa 'Junior Walker'
- Salvia nemorosa 'Caradonna'
- Sanguisorba officinalis 'Tanna'
- Sporobolus heterolepis 'Cloud'
- Bulbes - Allium 'Purple Rain'
- Bulbes - Galanthus nivalis
- Bulbes - Muscari armeniacum
- Bulbes Narcissus 'Hawera'

## GENAPPE.BE : UN SITE EFFICACE ET RÉACTUALISÉ

Depuis le 19 mai 2020, notre nouveau site est en ligne. Il ne s'agit pas d'un simple « re-looking ». Nous avons repensé l'ensemble de la structure, la hiérarchisation de l'information et introduit de nouveaux services aux citoyens. Désormais, d'un simple clic, chaque citoyen pourra trouver des informations restructurées, claires et mises à jour. Côté graphisme, nous avons opté pour un look épuré et un réel confort de lecture. La volonté étant de permettre aux internautes d'y trouver rapidement le renseignement qu'il recherche. Pour cela, il dispose de plusieurs portes d'entrée. La page d'accueil présente les actualités et les événements communaux. Elle donne aussi des accès directs et met en exergue des informations que nous avons jugées utiles telles que : Démarches – Circulation – Chantiers – Enquêtes publiques...

L'information est catégorisée et affinée pour répondre au mieux à la recherche de l'internaute. Par exemple, un nouveau pictogramme a fait son entrée : « Participer » propose aux citoyens de participer activement à la vie communale. D'autre part, notre annuaire est également présent, il reprend les coordonnées des différents acteurs présents sur notre territoire tel que : les milieux d'accueil, les clubs sportifs, les bibliothèques... Il est bien évidemment appelé à s'enrichir, car nous lançons un appel aux producteurs et artisans locaux pour compléter cette rubrique. D'autre part, une cartographie est intégrée au site et permet de localiser chaque acteur, actualité, événement... Le site s'articule également autour de trois thèmes : Ma commune : touche tous les aspects liés à l'Administration communale. Vivre à Genappe : reprend tout ce dont le citoyen pourrait avoir

besoin dans sa vie de tous les jours. Loisirs & Culture : présente toutes les activités de détente, de sport, de culture... proposées à Genappe. Enfin, un E-guichet, grâce auquel le citoyen pourra demander des documents via notre site sans devoir se déplacer, sera très bientôt disponible. Comment faudra-t-il procéder ? Il faudra s'identifier sur le site de la Ville via sa carte d'identité pour avoir accès à l'ensemble des documents disponibles en ligne. Ensuite, le demandeur aura une vision claire du suivi de sa demande directement sur le site. Évidemment, ce site n'est pas figé, il sera en constante évolution en fonction des besoins des utilisateurs et grâce aux suggestions que nous recevrons. Pour ce faire un formulaire de contact est disponible en vue d'améliorer notre service aux citoyens.

## GENAPPE : TOUS SOLIDAIRES !

En cette période de crise sanitaire que nous connaissons depuis deux mois déjà, et qui génère du stress, de l'anxiété, de l'incertitude, de la frustration, de l'incompréhension, de la solitude... il est plaisant et réconfortant de constater l'élan de solidarité qui existe sur le territoire de Genappe. La Ville de Genappe a souhaité participer à cet élan, en lançant une plateforme de solidarité (Genappe Aide), afin de mettre en relation les personnes désireuses

d'aider avec celles en demande d'aide. « Genappe aide » propose des services tels que faire des courses, aller à la pharmacie, gérer le courrier, échanger, discuter, donner un dessin, promener un animal de compagnie, confectionner des masques... Dès son lancement, les volontaires se sont inscrits en nombre pour répondre à ces appels et aider leurs concitoyens. Nous avons eu une centaine d'inscriptions. C'est finalement dans des mo-

ments difficiles, comme ceux que nous vivons actuellement, que l'on se rend compte que l'on peut compter les uns sur les autres. Le Collège communal tient à remercier chaleureusement toutes les personnes qui ont offert leur(s) service(s) pour leur prochain ainsi que toutes celles et tous ceux qui ont participé de près ou de loin à « l'opération masques pour tous ». Merci à tous !

## LES BRÈVES DU SERVICE ENVIRONNEMENT

### Quelques actions sur un territoire en transition

**En matière de mobilité douce,** la voie verte reliant Houtain-le-Val à Loupoigne et à Genappe sera terminée pour la fin Juin. Une belle jonction inter-villages pour les modes doux, en site propre, tant pour se balader que pour des déplacements utilitaires.

Genappe-centre sera dorénavant accessible et sécurisée pour les cyclistes venant de Houtain-le-Val non desservi par le Ravel.

De nouveaux range-vélo couverts ont également été installés sur le territoire afin de permettre aux cyclistes au quotidien de déposer leur vélo dans un lieu couvert. Découvrez-les à la rue du Pont Spilet à Bousval, sur le site de l'Espace 2000 aux abords de la bibliothèque et de l'académie, à l'école communale de Baisy-Thy. Les racks à vélo y seront posés tout prochainement.

**En matière d'espaces verts et de biodiversité,** si le programme du « Printemps sans pesticide » n'a pu se concrétiser à travers des actions ouvertes au public, la commune progresse dans sa démarche de gestion différenciée de ses espaces verts (parterres, pelouse, ...). Ainsi, un marché de 5.465 € vient d'être attribué en vue de

développer différentes zones de prés fleuris sur notre territoire. Cette saison, un pré fleuri sera semé devant la bibliothèque de l'Espace 2000 et au rond-point de la route du sucre à Loupoigne afin de proposer le couvert aux pollinisateurs déjà présents dans l'hôtel à insectes. Durant la période automnale, les sites du rond-point de « Colruyt », du rond-point de « Genappe Matériaux » et enfin de l'église de Ways seront également aménagés. Vous pourrez les découvrir fleuris dès le printemps 2021.

**En matière de biodiversité toujours,** le service Espaces Verts poursuit ses travaux. Soixante mètres de haie supplémentaire ont été plantés dernièrement à Baisy-Thy. Prioritairement aux abords de l'école voisin de parcelles agricoles. Ces plantations ont également la vocation de créer un écran végétal tampon afin de protéger l'espace de jeux des enfants d'éventuelles dérives de pulvérisation agricoles. Une nouvelle plantation à également été réalisée le long de l'ancien cimetière bordant l'église St Hubert. Ces travaux récents complètent l'installation de la haie devant la crèche de Bousval. Ce printemps se sont en tout 600 plants de haie qui ont été ajoutés aux nombreuses haies, de diverses essences déjà entretenus par nos services communaux.



### Les Jardins de Quentin

**Aménagement & entretien de jardins**

Création et tonte de pelouses  
Tailles de haies et arbustives  
Travaux de plantations  
Dallage et pavage (terrasses, chemins d'accès, ...)  
Pose de clôtures et abris de jardin  
Réalizations en bois (terrasses, ...)  
Abattage et élagage

Quentin Vanbellinghen  
0494/98.06.18 - info@lesjardinsdequentin.be  
www.lesjardinsdequentin.be

### Retrouvez vos animaux épanouis !

Vacances, week-ends, absences diverses,  
Travail, vie à 100 à l'heure, maladie, PMR ?

**Max & Félix®**

Visites, nourrissage, soins, jeux, balades  
de vos animaux à votre domicile !

7 j./7 : 0484 / 911.709  
maxetfelix@outlook.com





## NOS ÉCOLES : LE CHOIX DU CŒUR ET DE LA RAISON

Le territoire de Genappe compte neuf écoles fondamentales.

Cette courte présentation, du réseau officiel et du réseau libre devrait vous aider à envisager la prochaine rentrée scolaire de vos enfants.

Dans le cadre de la crise sanitaire qui nous préoccupe tous, cette rentrée ne sera probablement pas comme les autres. Elle se fera néanmoins dans les meilleures conditions de sécurité sanitaire possibles et nous veillerons à préserver notre accueil de qualité, à privilégier l'aspect humain et le bien-être qui caractérisent nos écoles.

Fréquenter l'école de son village offre de nombreux avantages, permet de s'épanouir dans son cadre de vie, de privilégier la proximité, de favoriser le développement des liens sociaux et amicaux, de développer le sentiment d'appartenance à son environnement et à son lieu de vie, à son quartier...

Chaque structure scolaire est différente. Chaleureuses et conviviales, elles offrent toutes une palette d'options qui participent au développement harmonieux de vos enfants.

Le numérique fait bien sûr partie du programme depuis plusieurs mois et s'étendra encore dès la rentrée.

Toutes les équipes sont composées de professionnels, d'enseignants prônant tous des valeurs telles que le respect, le dépassement de soi, le développement de la confiance en soi et l'épanouissement personnel de chaque enfant.

Cette présentation est, par ailleurs, l'occasion de remercier toutes les personnes qui s'investissent jour après jour pour le bien-être de nos enfants... Découvrez les valeurs et les caractéristiques de chaque école.

Faites votre choix, en toute connaissance de cause et de cœur.

## ÉCOLE SAINT-JEAN

### Ecole Saint-Jean

Rue de Bruxelles, 91  
1470 Genappe  
067 77 16 37 – 0479 27 90 76  
Direction : Nancy Lauriers  
Mail : direction@asblstjean.be  
Site web : ecolesaintjeangenappe.be

### Nos valeurs

- Ouverture aux autres et à la nature
- Vivre ensemble
- Construire le savoir et pratiquer l'évaluation formative
- Différencier les apprentissages
- Assurer la continuité des apprentissages

### Nos plus

- Classes verticales de la 1<sup>e</sup> à la 3<sup>e</sup> maternelle
- Néerlandais dès la 3<sup>e</sup> maternelle
- Le dragon de la lecture de la classe d'accueil à la 6<sup>e</sup> primaire
- Ose le vert, recrée ta cour : aménagements des deux cours de l'école

- Conseils de classe et conseils d'école
- Activités inter-classes, tableau d'enrichissement
- Communication non violente, parrainage entre élèves
- Classes de dépaysement en primaire (dodo à l'école, classes sportives et classes de neige)
- Repas chauds, études, activités parascolaires (anglais – sports), natation de la 1<sup>e</sup> à la 4<sup>e</sup> primaire.
- Cours de secourisme en 4<sup>e</sup> et 6<sup>e</sup> primaire offert par le VTT Chenappan.

### Nos horaires

De 8h30 à 12h10 et de 13h35 à 15h15.  
Garderie à partir de 6h30 le matin et jusqu'à 18h le soir.

### Inscriptions

Sur rendez-vous au 067/77.16.37 ou au 0479/27.90.76

### Rendez-vous à ne pas manquer

Notre fancy-fair



## ÉCOLE DE BAISY-THY

### Ecole de Baisy-Thy

Rue Godefroid de Bouillon 2  
1470 Baisy-Thy  
ecole.baisythy@genappe.be  
www.ecbt.be  
Direction f.f: Véronique CAMBIER  
067/ 77.21.20 - 0471/34.41.22

### Nos valeurs

À l'école de Baisy-Thy, nous avons à cœur de préparer au mieux l'avenir des enfants qui nous sont confiés. Apprendre en néerlandais et le néerlandais tout en travaillant la langue maternelle.

De ontdekking van een andere taal-cultuur geeft onze leerlingen de mogelijkheid om zich open te stellen tot de wereld rondom ons.

Nos principaux objectifs (contrat d'objectifs) sont le bien-être, l'équité, le développement des savoirs et des compétences et l'aide aux enfants en difficulté.

### Nos plus

- Immersion en néerlandais dès la 3<sup>e</sup> maternelle (50% du temps en classe)
- Classes ouvertes (échanges et ateliers) en 2<sup>e</sup> et 3<sup>e</sup> maternelles
- Plusieurs classes sont équipées d'un tableau interactif
- Parrainage entre enfants de l'école primaire et maternelle

- Présence d'un éducateur spécialisé à temps plein dans l'école
- Conseil d'école - délégués au sein de chaque classe dès la 3<sup>e</sup> maternelle
- Accès à la piscine dès la première année primaire
- Classes de dépaysement à la mer, en forêt et à la montagne (tous les deux ans)
- Accueil dès 7h
- Accueil extrascolaire jusqu'à 18h tous les jours par une équipe d'animateurs de l'ISBW.
- Proposition d'activités sportives et/ou au sein de l'école après le temps scolaire.

### Nos horaires

Sections maternelles de 8h40 à 11h55 et de 13h05 à 15h20 (12h20 le mercredi)  
Section primaire de 8h40 à 12h20 et de 13h30 à 15h20 (12h20 le mercredi)

### Inscriptions (sur rendez-vous)

Pendant l'année scolaire en contactant l'école au 067/77.21.20  
Durant les vacances d'été (avant le 5 juillet et après le 15 août)

### Rendez-vous à ne pas manquer

La fête du 6 décembre, le marché « Juste avant les fêtes », le souper « Raclette », la marche Adepts, la fête de l'école...

## ÉCOLE DU PETIT CHEMIN

### Ecole du Petit Chemin

Chemin de la Waronche, 18  
1471 Loupoigne  
067/77.23.56 – 0479/27.90.76  
Direction : Nancy Lauriers  
Mail : direction@asblstjean.be  
Site web : ecoledupetitchemin.be

### Nos valeurs

- Ecole familiale dans la campagne de Loupoigne
- Ouverture aux autres et à la nature
- Vivre ensemble
- Construire le savoir et pratiquer l'évaluation formative
- Différencier les apprentissages
- Assurer la continuité des apprentissages

### Nos plus

- Le chemin de la lecture : projet de la classe d'accueil à la 6<sup>e</sup> primaire
- En 2020-2021: 3 jours de classes dépaysement pour tous les élèves du

primaire

- Conseils de classes et conseils d'école
- Parrainage maternelle/primaire
- Activités inter-classes
- Potager de l'école
- Cours de secourisme offert par le VTT Chenappan en 4<sup>e</sup> et 6<sup>e</sup> primaire
- Repas chauds, potages, étude dirigée, natation de la 1<sup>e</sup> à la 4<sup>e</sup> primaire
- Communication non violente, gestion des émotions

### Nos horaires

De 8h30 à 12h10 et de 13h35 à 15h15  
Garderie à partir de 7h30 le matin et jusqu'à 18h le soir

### Inscriptions

Durant toute l'année sur rendez-vous au 0479/27.90.76

### Rendez-vous à ne pas manquer

Fête de l'école



## ÉCOLE DE HOUTAIN-LE-VAL

### Ecole de Houtain-le-Val

Rue des Ecoles 8 - 1476 Houtain-le-Val  
Direction f.f.: Geoffrey Vantaelen  
067/77.36.28  
geoffrey.vantaelen@genappe.be

### Nos valeurs

Une pédagogie qui met l'accent sur l'écoute et rend l'enfant acteur de ses apprentissages dès le plus jeune âge en favorisant l'autonomie. Elle permet aussi l'approche d'une seconde langue (anglais ou néerlandais). Une école de village où il fait bon vivre. L'épanouissement de chacun est notre priorité.

### Nos plus

- Ateliers entre classes de différents niveaux
- Accès à la piscine de la classe de 2<sup>e</sup> maternelle jusqu'à la 6<sup>e</sup> primaire.
- Néerlandais ou anglais dès la 3<sup>e</sup> maternelle.
- Des nouveaux locaux dont une salle de psychomotricité
- Un espace aménagé pour la sieste
- Une classe munie d'ordinateurs et d'un tableau interactif

- Sensibilisation à la nature et à l'environnement au travers de divers projets dont "Zéro Déchet"
- Activités extrascolaires
- Bibliothèque et séances de lecture pendant le temps scolaire
- Potager à l'école avec le soutien des parents et un poulailler à venir
- Accueil dès 7h00 le matin ainsi qu'une garderie jusqu'à 18h.

### Nos horaires

Sections maternelle et primaire de 8h30 à 12h05 et de 13h20 à 15h00.

### Inscriptions (sur rendez-vous)

Pendant l'année scolaire, sur rendez-vous en contactant l'école au 067/77.36.28  
Vacances d'été avant le 5 juillet et après le 15 août (0471/34.40.34)

### Rendez-vous à ne pas manquer

Marche parrainée, rencontre intergénérationnelle, cortège carnavalesque dans le village, fancy-fair, journée portes ouvertes, marché aux fleurs, voyages scolaires, classe de dépaysement...





## ÉCOLE DE BOUSVAL

### Ecole de Bousval

Avenue des Combattants, 49  
1470 Bousval  
Direction : Corine Keyaert  
067/77.21.10  
corine.keyaert@genappe.be

### Nos valeurs

Former les élèves à l'usage des Technologies de l'Information et de la Communication (TIC) afin de les préparer à être des citoyens responsables et d'assurer à tous des chances égales d'émancipation sociale continuera d'être notre objectif l'année prochaine. Le numérique sera de plus en plus présent dans nos pratiques d'enseignement.

### Nos plus

- Petite école familiale et conviviale où le dialogue et l'écoute sont au cœur de l'équipe éducative
- Dès la 3ème maternelle, choix de la seconde langue, le néerlandais ou l'anglais
- Travail en cycles avec périodes en classe unique

- Apprentissages variés et ludiques : défis, manipulations, lecture syllabique, fonctionnelle et méthode des alphas
- Bibliothèque dans chaque classe
- Animations pédagogiques, scientifiques, sportives et multiculturelles
- Rituels de l'école : Halloween, nuit à l'école, journée vélo, barbecue des enfants, visite à la ferme
- Accueil extrascolaire dès 7h et jusqu'à 18h, accueil décentré le mercredi après-midi vers l'école communale de Baisy-Thy

### Nos horaires

Section maternelle de 8h45 à 11h50 et de 13h00 à 15h20.  
Section primaire de 8h40 à 12h25 et de 13h30 à 15h20

### Inscriptions (sur rendez-vous)

Pendant l'année scolaire en contactant l'école au 067/77.21.10  
Durant les vacances d'été (du 1er au 3 juillet et du 17 au 31 août)  
Le mardi 25 août de 17h à 19h avec la présence de tous les enseignants



## ÉCOLE SAINTE MARIE

### Ecole Sainte Marie

Avenue des Combattants, 62  
1470 Bousval  
Direction : DRUINE Patricia  
067/77.25.27 - 0476/30.56.76

« À L'ÉCOLE SAINTE MARIE,...  
On rit, On construit, On grandit,  
On s'enrichit, On se fait des amis,  
On lit, On s'épanouit, BREF, ON VIT !!! »

Dans le monde d'aujourd'hui, mieux vaut plonger dans la vie avec les meilleurs atouts. Notre école familiale au cœur du village offre à vos enfants un TREMPIN pour la vie !!!

Le vivre ensemble, l'entraide, la solidarité, le respect et la coopération sont nos valeurs partagées pour un mieux-être collectif et individuel. Elles permettent de contribuer à la réussite et à l'épanouissement de chacun.

### Nos atouts pédagogiques

- Néerlandais dès la 3e maternelle
- Notre projet « Ecrire pour communiquer » avec utilisation d'outils numériques
- Ateliers d'inspiration Montessori en classes maternelles
- Respect du rythme de chacun avec classes semi-flexibles et flexibles

- Piscine pour le cycle 5/8 avec encadrement de moniteurs
- Etude dirigée
- Parrainage entre les enfants des classes primaires et maternelles
- Sensibilisation au respect de la nature et de l'environnement
- Sortie éducatives et culturelles
- Classes de plein air (classes de mer et de cirque)

### Nos plus pratiques

- Cadre verdoyant et sécurisé avec 2 cours et un jardin contenant des modules de jeux en bois
- Proximité du Ravel
- Repas chauds et potage
- Comité de parents actifs : « La Parent'fête »

### Nos horaires

Accueil extra-scolaire de 6h55 à 18h  
Cours de 8h40 à 12h25 et de 13h30 à 15h25.

### Inscriptions

Sur rendez-vous avec la direction, Mme DRUINE Patricia, au 067/77.25.27 ou au 0476/30.56.76 jusqu'au 30 juin et à partir du 17 août.

### Rendez-vous à ne pas manquer

Notre fancy-fair



## ÉCOLE DE LOUPOIGNE

### Ecole de Loupogne

Rue du Centre, 30 - 1471 Loupogne  
Direction : Corine Keyaert  
067/77.20.68  
corine.keyaert@genappe.be

### Nos valeurs

Former les élèves à l'usage des Technologies de l'Information et de la Communication (TIC) afin de les préparer à être des citoyens responsables et d'assurer à tous des chances égales d'émancipation sociale continuera d'être notre objectif l'année prochaine. Le numérique sera de plus en plus présent dans nos pratiques d'enseignement.

### Nos plus

- Petite école familiale et conviviale connue sous le nom de « l'école du petit train »
- Le train de la vie sur lequel l'équipe pédagogique embarque chaque enfant
- Cours de récréation dans un cadre

champêtre

- Classes verticales
- Respect du rythme d'apprentissage
- Cours de chant en primaire
- Gestion d'un potager et d'un compost par les enfants
- Nombreuses activités parascolaires
- Accueil extrascolaire dès 7h et jusqu'à 18h, accueil décentré le mercredi après-midi vers l'école communale de Baisy-Thy

### Nos horaires

Sections maternelle et primaire de 8h35 à 12h et de 13h10 à 15h15

### Inscriptions (sur rendez-vous)

Pendant l'année scolaire en contactant l'école au 067/77.21.10  
Durant les vacances d'été (du 1er au 3 juillet et du 17 au 31 août)  
Le mercredi 26 août de 17h à 19h avec la présence de tous les enseignants

## ÉCOLE ESPACE 2000

### Ecole Espace 2000

Espace 2000 n°1 - 1470 Genappe  
Direction f.f : Geoffrey Vantaelen  
067/79.42.87  
geoffrey.vantaelen@genappe.be  
genappefreinet.canalblog.com

### Nos valeurs

La créativité, le droit à l'erreur, le tâtonnement, la coopération (entre enfants du même âge et entre classes), l'expression orale et écrite, la correspondance, les ateliers verticaux et le plaisir d'apprendre ensemble sont au cœur de notre pédagogie.

### Nos plus :

- Ecole à pédagogie Freinet, à dimension humaine
- Création et entretien par les enfants d'un potager, d'une mare naturelle
- Chaque année, les projets sont choisis et menés par les enfants
- Accès à la piscine de la 2e maternelle à la 6e primaire
- Accueil extrascolaire dès 7h et jusqu'à 18h tous les jours

- Ecole sise sur le site de l'Espace 2000 à proximité de l'académie de musique et de la bibliothèque
- Cours de récréation et jardins spacieux avec la boîte à jouer en primaires et le projet « osons le vert » en maternelles
- Réalisation d'un chef d'œuvre en 6e primaire
- Classes de dépaysement : toute l'école primaire à la fois (une année sur deux)

### Nos horaires

Sections maternelle et primaire de 8h30 à 12h05 et de 13h25 à 15h15.

### Inscriptions (sur rendez-vous)

Pendant l'année scolaire en contactant l'école au 067/79.42.87  
Vacances d'été (avant le 5 juillet et après le 15 août) 0471/34.40.34

### Nos plus

Marche contée organisée par l'association des parents. Classes de dépaysement en primaire. Séances d'informations

## ÉCOLE DE WAYS

### Ecole de Ways

Grand'Route, 85 - 1474 Ways  
Direction : Corine Keyaert  
067/77.23.47  
corine.keyaert@genappe.be

### Nos Valeurs

Former les élèves à l'usage des Technologies de l'Information et de la Communication (TIC) afin de les préparer à être des citoyens responsables et d'assurer à tous des chances égales d'émancipation sociale continuera d'être notre objectif l'année prochaine. Le numérique sera de plus en plus présent dans nos pratiques d'enseignement.

### Nos plus

- Petite école familiale et conviviale
- Verticalité dans toutes les classes
- Animations pédagogiques, scienti-

fiques, sportives et multiculturelles

- Rituels de l'école : nuit à l'école, journée vélo, barbecue aux bois des Rêves
- Accueil extrascolaire dès 7h et jusqu'à 18h, accueil décentré le mercredi après-midi vers l'école communale de Baisy-Thy
- Accès aisés (parking, RN 25, TEC)

### Nos horaires

Sections maternelle et primaire : de 8h30 à 12h05 et de 13h05 à 15h, le vendredi 16h10 (retour de la piscine).

### Inscriptions (sur rendez-vous)

Durant l'année scolaire au 067/77.21.10  
Durant les vacances d'été (du 1er au 3 juillet et du 17 au 31 août).  
Le lundi 24 août de 17h à 19h avec la présence de tous les enseignants

## NESPA : UNE ÉCOLE SECONDAIRE CHEZ NOUS

En septembre prochain, l'école NESPAS accueillera des élèves de 1er, 2ème et 3ème secondaire ayant commencé leur cursus à Villers-la Ville.

L'implantation sur le site de l'ancienne sucrerie fut en effet retardée après la découverte d'amiant. Suite à cette découverte et à la nécessité d'assainir le site, le Pouvoir Organisateur décida de délocali-

sée sa rentrée 2018 à Villers-la Ville. Aujourd'hui, à quelques jours de la fin de l'année scolaire, le Conseil d'administration est heureux d'annoncer l'ouverture de l'école en septembre 2020 sur le site de la sucrerie. Les semaines précédant la rentrée seront intenses, mais les acteurs du projet sont déjà très enthousiastes à l'idée d'accueillir ses élèves à Genappe.





## VOS PLAINTES SUR RENDEZ-VOUS 7 JOURS/7

Nous vous en informions en janvier : notre zone de police a mis en place un système de rendez-vous pour le dépôt de plainte à l'accueil du commissariat de Nivelles à raison de 3 jours par semaine. L'objectif était double. D'une part, améliorer la qualité du service au citoyen et, d'autre part, éviter un temps d'attente parfois trop long, dû à une grande affluence ou à la lourdeur d'un dossier. Depuis l'apparition du covid 19, agglutiner

des visiteurs dans notre salle d'attente était devenu impensable. Nous avons donc dû élargir ce système à 7 jours par semaine. Celui-ci ayant fait ses preuves, et les retours des citoyens étant positifs, nous avons décidé de maintenir la prise de plainte exclusivement sur rendez-vous tous les jours, entre 7h et 19h, même lorsque le covid sera derrière nous. Il reste bien entendu que les plaintes urgentes telles que les coups et blessures dans la

sphère familiale, les disparitions inquiétantes ou les viols, pour ne citer que celles-ci, seront prises en charge immédiatement. Pour prendre rendez-vous au sein de notre zone de police, deux possibilités s'offrent à vous : appeler notre accueil au 067/88.92.11 ou choisir directement votre plage horaire sur notre site: [www.votrepolice.be](http://www.votrepolice.be). Cette prise de rendez-vous sera, à terme, élargie au commissariat local de Genappe.

## PLAINES DE VACANCES D'ÉTÉ

Chaque année, la Ville de Genappe, en partenariat avec le CAPE et l'ISBW, organise les plaines de vacances en juillet et août pour les enfants de 2,5 ans à 12 ans. Cette année, vu le contexte particulier suite à la pandémie de Covid-19, cette organisation est un peu perturbée. En effet, à l'heure où nous écrivons ces lignes, nous ne savons pas encore si les plaines seront maintenues ou pas. Tout dépendra effectivement de la décision du Conseil National de Sécurité qui statuera sur la question aux alentours du 4-5 juin. Mais restons optimistes ! Soyez rassurés, nous travaillerons au programme des plaines « comme si elles allaient avoir lieu ». Les plaines, si elles sont autorisées, se dérouleront du lundi 6 juillet au vendredi

21 août à l'École communale de Baisy-Thy.  
**Les tarifs :**  
1er enfant : 35€ / semaine – 2ème enfant de la même famille : 30€ / semaine – 3ème enfant de la même famille et suivants : 25 € / semaine.  
Forfait accueil : 1,50€/jour / enfant  
Un formulaire de « pré-inscription » est disponible sur le site de la Ville. Vous pouvez le télécharger directement sur le site de la Ville ou le demander par e-mail : [trassaert@genappe.be](mailto:trassaert@genappe.be)

Complétez-le entièrement, il est très important que nous ayons tous les renseignements demandés ainsi qu'une vignette mutuelle. Ensuite, faites-le nous parvenir en le déposant dans la boîte aux lettres de l'Hôtel de Ville, par courrier ou en le retournant par e-mail

[laire.trassaert@genappe.be](mailto:laire.trassaert@genappe.be) ou [info@genappe.be](mailto:info@genappe.be).

Dès que le Conseil National de Sécurité se sera prononcé, nous vous contacterons par mail afin de vous communiquer le montant à payer, sachant que l'inscription ne sera validée que dès réception du paiement ainsi que les dates de permanence pour venir effectuer votre paiement à l'Hôtel de Ville.

Soyez certains que si les plaines de vacances sont maintenues, nous mettrons tout en œuvre pour vous rassurer quant au respect des mesures sanitaires ainsi que les normes de distanciation. D'ici là, prenez soin de vous et de vos proches et n'oubliez pas...  
On s'en sortira sans sortir!!!

## LUTTE CONTRE LES INONDATIONS

Il est des anniversaires dont on ne préfère pas se souvenir. Celui-ci en est un. Il y a quatre ans, en juin 2016, Genappe connaissait un épisode d'inondation que nous ne sommes pas près d'oublier que nous en ayons été victimes, riverains, services communaux ou simples observateurs. Ces 4 ans sont l'occasion de nous pencher sur les actions qui ont été réalisées et de faire le point sur celles qui sont en cours ou encore à venir. 4 ans, cela paraît court pour certaines choses, mais trop long pour d'autres. À travers ces quelques lignes, nous espérons vous éclairer sur les mesures qui ont été prises et sur celles qui ne l'ont pas été et pourquoi ? À la suite des inondations de 2016, la commune a dû compléter son plan d'action établi en 2012. Avec la collaboration du bureau d'étude Géodex, une série de travaux ont été planifiés et réalisés. En 2016, des petits travaux très urgents ont été réalisés sur une dizaine de sites. Nous avons ensuite enchaîné, en 2017, avec d'autres « petits » travaux. 33 sites (rues) étaient visés avec parfois plusieurs interventions par site. Parmi eux, 21 ont été totalement traités. C'est l'ensemble du territoire qui est concerné de Vieux-Genappe à Houtain-le-Val en passant par Bousval et Ways. Ces travaux ont pris la forme de fossés, de fascines, de stabilisation de talus, de remplacement ou pose de pertuis ou encore de plantation de haies. Huit sites n'ont pu voir aboutir les travaux soit parce que nous n'avons pas obtenu les autorisations pour les faire soit, parce que cela ne s'avérait plus nécessaire. Quatre sites sont à finaliser. En parallèle des « petits travaux » nous avons progressé sur la réalisation des « gros » travaux. Il s'agit de la réalisation de

zones d'immersion temporaire (ZIT). Ces bassins sont réalisés dans des zones où le bassin versant est tel que la réalisation de petits ouvrages ne s'avère pas suffisante. Depuis 2012, deux ZIT ont été réalisées. L'une à l'arrière de la Place d'Hattain (2017) et l'autre au Baty des Flamandes à Glabais (2018). Au premier trimestre 2020, le marché pour la réalisation d'une troisième ZIT a été attribué. Elle sortira de terre au carrefour de la Route de Lillois et de la Chée de Nivelles à Vieux-Genappe. En outre, nous sommes, depuis plusieurs mois, en négociation pour l'acquisition d'une parcelle en vue de la réalisation d'une ZIT à la rue Taburiaux à Vieux-Genappe. En ce qui concerne cette zone et les travaux à réaliser, nous faisons face à l'opposition du propriétaire. Face à cette difficulté de collaborer, le Collège envisage de lancer tout prochainement une procédure d'expropriation. Enfin, deux sites sont à l'étude actuellement : la Cense brûlée à Fonteny et à Vieux-Genappe pour lesquels nous espérons pouvoir entamer les négociations dans les semaines à venir. Afin de garantir l'efficacité de ces dispositifs, assurer leur entretien paraît une évidence. C'est la raison pour laquelle le Collège a prévu un budget annuel de 35.000€ pour assurer les travaux nécessaires au bon fonctionnement des ouvrages. Les travaux d'entretien sont en cours. Comme vous avez pu le lire, depuis 2012, nous n'avons cessé de travailler à la lutte contre les inondations. La lutte ne s'arrête pas ici. Nous poursuivrons le travail de façon à garantir au plus grand nombre, et dans la mesure des responsabilités communales la protection des riverains lors de forts épisodes pluvieux.



## CONCOURS « GENAPPE VILLAGES FLEURIS » 2020

La Ville vous propose un concours de façades fleuries ! L'objectif ? Récompenser les actions menées par les particuliers et les commerçants en faveur de l'amélioration du cadre de vie et particulièrement de l'embellissement et du fleurissement des maisons d'habitations, des commerces, des restaurants... C'est une jolie manière de mettre en valeur son habitat, de montrer ses talents de jardinier et de donner une belle image de sa commune. Voici quelques informations

si l'aventure vous tente...  
Tous les Genappiens sont invité(e)s à fleurir leurs façades, fenêtres, vitrines, terrasses, balcons, devantures... au plus tard le 15 juillet, et ce jusqu'au 1er septembre.  
**Les règles du jeu**  
L'inscription au concours est entièrement gratuite. Le concours est ouvert à toute personne, propriétaire, locataire, occupant ou responsable d'un bâtiment privé ou public, situé sur le territoire de la commune de Genappe. L'inscrip-

tion se fait à l'aide du formulaire ci-dessous adressé par courrier au Collège communal de Genappe, Espace 2000 n°3 à 1470 - Genappe ou par courriel à l'adresse [info@genappe.be](mailto:info@genappe.be) pour le 10 juillet 2020 au plus tard. Les gagnants du concours seront récompensés par un bon d'achat chez les pépiniéristes locaux. Ces prix seront remis aux lauréats lors d'une cérémonie officielle dans le courant du mois d'octobre. Retrouvez l'ensemble du règlement sur [genappe.be](http://genappe.be)

### Genappe, ville fleurie 2020 - Bulletin de participation

Nom : ..... Prénom : .....  
Adresse : .....  
Tél : ..... E-mail : .....  
 Je participe au concours  
 J'ai pris connaissance et je m'engage à respecter le règlement du concours « Genappe, villages fleuris 2020 ».  
Date et signature :

### MAISON TABURIAUX & FILS

Pompes funèbres • Funérarium  
Salle de réception

Tél. 067 77 25 08  
[pftaburiaux@skynet.be](mailto:pftaburiaux@skynet.be)  
[www.funeraillies-taburiaux.be](http://www.funeraillies-taburiaux.be)

2, Rue Dellis  
1470 Ways

### CENTRE FUNERAIRE SNEESENS

(Entrée par la Plaine Communale)

Rue de Bruxelles, 18 à 1470 Genappe  
Rue des Pierrailles à 1470 Genappe  
Salle de réception (120 pers.) – Grand parking  
Déposez vos condoléances sur [www.lesfuneraillies.be](http://www.lesfuneraillies.be)  
Tél : 067/79.13.03