

Genappe

Éditeur responsable : Gérard Couronné 3, Espace 2000 - 1470 Genappe



Nos portes vous sont grandes ouvertes!

Rendez-vous le samedi 13 mai pour une journée de découvertes et d'actions, plus de détails en page 12.

Acheter du talent est-ce possible ?

en page 2

Six écoles se présentent à vous!

en page 4

En vadrouille chez Haohao et Xinghui

en page 5

In vlaanderen, waarom niet ?

en page 9

Clin d'œil sur les festivités Louis XI

en page 11



Grand Nettoyage de Printemps
en page 7



Mais où sont passés les pollinisateurs ?

Comme chaque printemps, le retour des beaux jours annonce les floraisons et le cortège des pollinisateurs. Près de 80% des végétaux qui ont une reproduction sexuée ont en effet besoin des insectes pollinisateurs pour fructifier; c'est dire si l'enjeu est de taille! Déjà, nous ne voyons plus beaucoup de fleurs et de papillons dans les champs, dans les prés, sur les bords de routes, voire même dans nos jardins, tant la biodiversité s'appauvrit. Les causes sont diverses: les sols sont trop riches en nitrates (engrais, mulching ...) et donc favorisent trop les herbacées. Les pesticides omniprésents dans l'environnement, même sans être directement pulvérisés, l'urbanisation, les routes, les parkings ...

Comme les abeilles domestiques,

les butineurs sauvages (abeilles solitaires, bourdons, osmies, papillons, syrphes, moustiques, coléoptères ...) disparaissent, mais eux, quoique plus discrets, représentent la très grande majorité des pollinisateurs tant sur le plan quantitatif que qualitatif (butinages spécifiques dans toutes sortes de conditions).

Aussi nous prenons conscience de l'absolue nécessité de protéger les pollinisateurs à tout point de vue, alors que devons-nous faire ?

Laisser fleurir, et donc renoncer à tailler les haies en belles saisons, protéger les sols et donc son couvert floral, en n'utilisant plus de produits chimiques, mais encore ?

Si vous voulez en apprendre davantage, savoir comment protéger les pollinisateurs dans votre envi-

ronnement et au jardin, et recevoir des conseils pratiques, nous vous invitons à l'événement «Journée des Pollinisateurs de Genappe», le 4 juin 2017, de 11h à 18h, au Rucher École, à l'angle des rues Falise et Bon air, à Baisy-Thy.

Cet événement est organisé par la Ville de Genappe, Apivol et Natagora, avec la participation d'autres associations et l'accès est gratuit. Au programme, animations diverses, visite du rucher, jeux, stands d'informations et book-shop, buvette et petite restauration.

Renseignements

Natagora Genappe
Didier Samyn
samyndidier@hotmail.com
www.natagora.be

Enfin du Talent à Genappe ?



Ne vous vexez pas. Nous ne doutions pas un seul instant que de nombreux Chenappans étaient bourrés de talent. Ils le démontrent régulièrement dans des domaines très variés. Le Talent en question est une monnaie locale qui nous vient d'Ottignies Louvain-la-Neuve où elle se balade depuis l'an dernier. Genappe et Court-St-Etienne, via leurs groupes «transition», se sont montrés intéressés et l'accueillent depuis le 11 mars. 1 Talent vaut 1 €.

Pas très clair ? Voici quelques explications et références à consulter par les plus curieux.

Monnaie: pour rappel, la monnaie nous permet depuis l'antiquité de faire des acquisitions sans faire de troc. Vous accordez votre confiance aux euros que vous avez sur vous ou à la banque, même s'ils n'ont aucune valeur intrinsèque depuis longtemps. La monnaie est un outil économique favorisant les échanges et donc le commerce. Les montants en banque sont investis par la plupart de celles-ci dans des projets généralement peu transparents. Monnaie locale, complémentaire, citoyenne ou alternative: outre son rôle de moyen d'échange, la monnaie locale a des visées environnementales et sociales dans un périmètre d'action déterminé. Souvent une ville. Comment ? Puisqu'elle n'est utilisable que localement, elle renforce des circuits courts entre consommateurs et producteurs, comme les commerces et services de proximité, magasins à la ferme, indépendants... Moins de transports de marchandises, moins de déplacements des clients, moins d'emballages, moins de déchets. Par ailleurs, les euros déposés dans un «comptoir» d'échange local pour obtenir des Talents aboutissent dans une banque éthique et soutiennent des projets locaux clairement identifiés. Plusieurs monnaies locales existent en Wallonie: du «Valeureux» à Liège aux «Blés» à Grez-Doiceau, en passant par le «Sous-Rire» à Malmedy, par exemple. Au niveau international, certaines monnaies locales existent parfois depuis des décennies.

Prestataires: sont désignés ainsi les personnes physiques ou morales qui acceptent d'être payées en Talents pour les biens ou services fournis. Elles signent une charte qui les engage à se montrer attentifs aux impacts sociaux, économiques et environnementaux de leurs activités.

Prestataires à Genappe

- Bioooh!, Magasin bio, 6A chaussée de Bruxelles à Genappe
- Centre culturel, 14 rue de Bruxelles à Genappe
- Les Choses chouettes (Magasin de jouets) 60/b3 rue de Bruxelles à Genappe
- Ernst Bénédicte, Dentiste, 22 drève Micheline à Bousval
- Espace Jeunes Bug-1, Maison des jeunes, 14 rue de Bruxelles à Genappe
- La Ferme du Prévôt, Exploitation agricole à Vieux-Genappe
- La Ferme Pass'Avant, Magasin à la ferme, 60 Chaussée de Bruxelles à Vieux-Genappe
- Goubau Philippe, Ostéopathe, 20 drève Micheline à Bousval
- Le Monty, Lieu artistique, culturel et citoyen, 58 rue de Charleroi à Genappe
- Pierreux Stéphane, Ostéopathe, 5 rue Verhulst à Baisy-Thy
- Smeets Christiane, Naturopathe (asbl L'Olivier), 49 rue Fosty à Bousval
- Vin d'auteur, Vins naturels et en biodynamie, 10 rue de Bruxelles à Genappe

Comptoir: lieu où l'on peut convertir les euros en Talents et - sous certaines conditions - les Talents en euros.

Comptoirs à Genappe

- Le Centre culturel, 14 rue de Bruxelles, Genappe: de 9h à 17h
- Le Monty, 58 rue de Charleroi, Genappe, 067/34.14.30, sophie@lemonty.be
- Les Choses chouettes, 60/b3 rue de Genappe, Genappe
- Philippe Goubau, 20 drève Micheline, Genappe
- Frédéric Chomé (Glabais): sur rendez-vous au 0474/70.18.32

L'ASBL le Talent supervise la circulation du Talent, agréée les prestataires, veille au bon fonctionnement des comptoirs et choisit les projets à soutenir financièrement. Envie d'en savoir plus ? www.letalent.be
Étape suivante ? Allez chercher des Talents et utilisez-les!

Renseignements

Genappe en transition et administrateurs de l'ASBL le Talent
Yves Patte 0496/42.21.92
Michèle Fourny 0477/43.16.78

En bref

Des petits mots... d'où viennent-ils ?

Des messages en noir et blanc sont disséminés çà et là dans le centre de Genappe pour interpeller les habitants, mais aussi les usagers de la route et des transports en commun sur leurs déplacements quotidiens.

Olivier Sonck, artiste plasticien, a joué avec les mots à travers plusieurs ateliers avec des habitants de Genappe, enfants et adultes. Ensemble, ils ont réfléchi aux questions de mobilité et ont créé leurs propres associations de mots. Les résultats oniriques et poétiques, questionnant voire déconcertants, sont exposés dans l'espace public pour mieux confronter le public, le faire sourire aussi.

Ce projet est organisé dans le cadre de Mobile Dreams, une initiative portée par PULSART, plateforme active autour des arts contemporains en Brabant wallon.

Renseignements

Mobile Dreams - partout en Brabant wallon du 15 mai au 18 juin 2017 - www.pulsart.be

Demain a de l'avenir!

«Noir, Jaune, Blues à Genappe» Alors que le monde peut sembler morose, que l'avenir est incertain, que de la peur naissent les mouvements de haine et de repli sur soi, nous vous proposons de réfléchir ensemble à ce que nous voulons et à ce que nous pouvons faire, chacun pour soi et collectivement, pour construire notre «Demain».

Après la publication des résultats de l'enquête «Noir, Jaune, Blues -

quel monde voulons-nous bâtir?», la Fondation «Ceci n'est pas une crise», en partenariat avec le PAC de Genappe, vous propose d'assister à la conférence brabançonne du cycle «Demain a de l'avenir» mercredi 14 juin à 19h30.

Une conférence-débat au cours de laquelle les résultats de l'enquête vous seront présentés et à l'occasion de laquelle vous pourrez découvrir des projets innovants, différents, citoyens et locaux, comme «Genappe en transition», l'agriculture bio-locale, l'économie alternative.

En allant à la rencontre de ces porteurs de ses projets, en échangeant avec eux, vous repartirez nourris de la conviction que demain, c'est maintenant, et que demain, c'est chacun de nous qui le construit. Et, qui sait, peut-être serez-vous le prochain acteur d'un (de ces) projet(s) inspirants ?

Rendez-vous mercredi 14 juin à 19h30, Maison Galilée, 14A, rue de Bruxelles... Entrée libre

Renseignements

info.pacage@gmail.com
0472/07.07.17

Journée VTT à Bousval

L'association des parents de l'École Sainte Marie vous invite à sa première VTT'AISE!

Cette journée vélo tout terrain se déroulera le dimanche 14 mai 2017, de 8h à 11h. Elle vous proposera 5 parcours différents. Des circuits de 10, 25, 35, 45 et 50 km. Certains d'entre eux vous emmèneront par Villers-La-Ville, à travers bois et près de l'Arche. De quoi plaire à tous...

Rendez-vous à l'école Sainte Marie, avenue des Combattants 62, 1470 Bousval à partir de 8h. Le bénéfice de cette opération permettra à l'école de se procurer du nouveau matériel au profit de ses élèves.

Le RMG innove avec un «Barbecue musical».

Dimanche 28 mai dès 11h30, le Renouveau Musical de Genappe proposera une nouvelle organisation en lieu et place du traditionnel Concert de Printemps, ou Festival pour Harmonies et Fanfares. Parlons désormais de «Barbecue musical». Quoi de plus convivial en effet que de se retrouver autour d'un barbecue, apprécier un apéro jazz avec l'orchestre Dixieswingband, surprise du chef Serge Cange et continuer l'après-midi avec la musique de 2 groupes plus traditionnels: La Royale Fanfare St Albert de Lombise et le Renouveau en clôture.

La société de Lombise nous avait fait le plaisir d'accueillir en 2016 les musiciens de Genappe, qui leur rendent ainsi la pareille en les accueillant sur leurs terres.

Tout cela sent déjà bon le prochain été alors, pourquoi ne pas en profiter dès maintenant. Cordiale invitation à tous dans la salle communale de Loupoigne; l'entrée est gratuite; seul le repas barbecue (Brochette/saucisse et leurs crudités et autres accompagnements) est proposé au prix de 15€ (adulte) et 10€ (pour les moins de 12 ans), apéritif offert!

Renseignements

Infos et réservations au 067/77.17.08



Clownmania

Nous n'avons aucun doute là-dessus: nous sommes sûrs et certains que bon nombre d'entre vous ont d'ores et déjà réservé leur journée du dimanche 2 juillet afin d'assister au festival de Clownmania, dans le centre de Genappe. En famille, seul, ou avec des amis, cet événement unique en Belgique n'est à manquer sous aucun prétexte, et l'amusement et l'émerveillement y sont garantis. Les artistes qui s'y produisent offrent un panel de genres et de styles aussi personnels qu'éclectiques et satisferont les plus grands comme les plus petits.

Nous vous avons parlé le mois passé de deux illustres paires d'artistes: les «Frères Taquin» ainsi que le duo d'«Elastic et Françoise». Cette fois-ci, c'est le duo «Lulu & Chichili» qui est mis à l'honneur dans ces lignes. «Lulu & Chichili» forment un duo de clowns rappelant beaucoup le cirque classique: le clown et l'auguste. Collant à la tradition, l'un est un personnage sérieux, cultivé, intelligent, parfois sévère ou quelque peu taquin, tandis que

l'autre est maladroit, naïf, farceur et rêveur. De ce couple scénique ressort une complicité aussi cocasse qu'attendrissante, et leur performance sont surprenantes à plus d'un titre. Leurs spectacles allient magie et pitreries, acrobaties et jongleries. Sans oublier qu'ils jouent sur scène de nombreux instruments de musique clownesques: scie musicale, cloches, pianicas, trompette à klaxon, grelottière, trompes, minisaxophone... Les mélomanes sont prévenus! Complices, farceurs, magiciens et poètes, ces deux-là n'ont pas fini de nous surprendre!

Avec «Lulu & Chichili», le dépaysement est assuré et vous serez constamment étonnés de l'enchaînement des événements. Véritables touche-à-tout, leurs spectacles sont extrêmement variés, et la truculence de leur duo n'est plus à prouver. Les voir, c'est les aimer.

Nous approchons à grands pas du dimanche 2 juillet, jour du festival. Venez nombreux pour profiter de cette journée exceptionnelle aux divertissements inoubliables.



Le mot du Bourgmestre



Vive le tout nouveau Football Club de Genappe! Résultat de la fusion des clubs RCS Ways-Genappe et le FC Houtain-le-Val – Genappe. Le FC Genappe a vu le jour le 1^{er} mai 2017. Je suis particulièrement heureux de ce résultat, issu d'un travail de concertation très constructif entre les deux clubs et la Ville et je profite de ces quelques lignes pour remercier tous les acteurs de cette belle réussite. Je vous invite d'ailleurs à suivre sa progression et à participer aux nombreuses activités qui seront proposées très prochainement: tournois, stages pendant les vacances scolaires, soupers et bien sûr... la Saint-Nicolas des Enfants.

Une autre bonne nouvelle: le schéma de structure qui a été adopté par le Conseil communal en séance du 31 janvier 2017 vient d'être approuvé par le Ministre de l'Aménagement du Territoire de la Région wallonne. Ce document, largement concerté avec la population, trace les grands principes que le Ville entend appliquer en matière d'aménagement du territoire.

Le mois de mai sera marqué par une campagne d'information aux dons d'organes et de sang orchestrée par l'ASBL Télédon. En Belgique, le don d'organes est régi par la loi. Depuis 1986, elle est basée sur la solidarité présumée. Cependant, il est toujours préférable d'avertir ses proches et de confirmer votre décision auprès du service population pour éviter le doute au moment fatidique, ce qui soulage les familles.

Dans un tout autre registre, je vous invite à lire avec attention l'article «Marre des déchets sauvages!» qui figure en page 7. Pourquoi ce titre? Nous faisons l'amer constat de l'augmentation du nombre de dépôts sauvages de déchets de toutes natures que ce soit dans les parties urbaines ou rurales de notre territoire. Rien n'arrête les pollueurs! Cela va du simple emballage aux pneus en passant par des déchets de démolitions et nettoyages divers. Certaines de nos poubelles urbaines débordent tous les jours, on y retrouve souvent des petits sacs remplis de déchets ménagers. C'est pour cette raison que la Ville dispose maintenant d'un cadastre des poubelles publiques et que nous réfléchissons à la mise en place de nouvelles mesures. La pollution par les dépôts sauvages de déchets est un véritable fléau. Nous mettons en œuvre de nombreux moyens humains et techniques pour y mettre fin et nous vous invitons à prendre part à cette lutte et à faire preuve de civisme.

Malheureusement, certains ne comprennent que les sanctions. C'est la raison pour laquelle le Service Environnement et la police ont mis en œuvre une procédure avec sanctions à la clé.

L'année dernière, les écoliers ont réfléchi à la propreté aux alentours des écoles, sur le Ravel... et mené des actions concrètes dans le cadre du conseil communal des enfants. Ils ont à cœur la propreté de leur village et ont réalisé un travail remarquable. Comme eux, faisons preuve de bon sens.

Petit rappel: vous êtes tous bienvenus à la journée porte ouverte de la zone de police dont vous trouverez les derniers détails en page 12. Au plaisir de vous y croiser.

Gérard Couronné
Le Bourgmestre.



Contrôle de la vue
Lentilles de contact
Appareils auditifs

Travail
sérieux et soigné

Rue de Ways, 3
1470 Genappe
Tél. 067/77.29.33



Toitures - Charpentes - Zinguerie - Tubages

Art-Toit SA
Rue Félicien Tubiermont 8/3
B-1472 Vieux-Genappe
www.art-toit.be

Mobile 0475 4118 27
Tél 067 78 06 33
Fax 067 79 05 53
E-mail info@art-toit.be



Ecole à pédagogie classique ou innovante, comment choisir ?

Il n'y a pas de classement qui permette de dire qu'une école est meilleure qu'une autre.

Tout dépend de vos attentes et des besoins de vos enfants. L'enseignement communal vous propose : 6 implantations, 6 projets, 6 équipes pédagogiques actives et dynamiques et une même volonté de développer et de maintenir un enseignement rural et décentralisé de qualité.

Si nos écoles proposent des avantages communs : pratique de sport et natation, activités parascolaires, accueil extrascolaire de qualité, classes de dépaysement, classes de neige, voyages scolaires, matériel informatique et service de repas chaud, elles se distinguent par d'autres aspects. Alors, comment choisir ?

Vous trouverez des réponses à cette question en lisant le projet pédagogique de l'école, en assistant aux journées portes ouvertes, aux fancy-fairs, en rencontrant la direction et les enseignants. Ce qui compte en définitive, c'est de trouver l'école qui conviendra le mieux à votre enfant. Que ce soit à Baisy-Thy, à Bousval, à Ways, à Loupoigne, à Genappe - Espace 2000 ou à Houtain-Le-Val (maternelle et primaire).

Ecole de Baisy-Thy

Rue Godefroid de Bouillon, 2
1470 Baisy-Thy
Direction: Marc Potvin
067/77.21.20
marc.potvin@genappe.be

Nos valeurs

A l'école de Baisy-Thy, nous veillons à l'épanouissement de chaque enfant.

De ontdekking van een andere taalcultuur geeft onze leerlingen de mogelijkheid om zich open te stellen tot de wereld rondom ons.

Nos plus

Immersion en néerlandais dès la 3^e maternelle, Classes ouvertes (échanges et ateliers) en 2^e et 3^e maternelles le vendredi, parrainage entre enfants de l'école primaire et maternelle, présence d'un éducateur spécialisé à temps plein dans l'école, accès à la piscine dès la première année primaire, accueil dès 7h le matin, accueil extrascolaire jusqu'à 18h tous les jours par une équipe d'animateurs de l'ISBW.

Nos horaires

Sections maternelle et primaire de 8h30 à 12h15 et de 13h15 à 15h20.

Inscriptions (sur rendez-vous)

Pendant l'année scolaire en contactant l'école au 067/77.21.20
Pendant les vacances d'été (avant le 5 juillet et après le 15 août) 0471/34.41.22

A venir

Notre fancy-fair: le samedi 27 mai 2017 à partir de 14h.

Ecole de Bousval

Avenue des Combattants, 49
1470 Bousval
Direction: Corinne Keyaert
067/77.21.10
corine.keyaert@genappe.be

Nos Valeurs

Former les élèves à l'usage des Technologies de l'Information et de la Communication (TIC) afin de les préparer à être des citoyens responsables et d'assurer à tous des chances égales d'émancipation sociale sera notre objectif dès l'année prochaine. Nous intégrerons progressivement le numérique dans nos pratiques d'enseignement.

Nos plus

Petite école familiale et conviviale ou le dialogue et l'écoute sont au cœur de l'équipe éducative. Dès la 3^e maternelle, choix de la seconde langue, le néerlandais ou l'anglais, travail en cycles avec périodes en classe unique, apprentissages variés et ludiques: défis, manipulations, lecture syllabique, fonctionnelle et méthode des alphas, bibliothèque dans chaque classe, animations pédagogiques, scienti-

fiques, sportives et multiculturelles. Rituels de l'école: Halloween, nuit à l'école, journée vélo, barbecue des enfants, visite à la ferme.

Nos horaires

Section maternelle: de 8h45 à 11h50 et de 13h à 15h20.
Section primaire: de 8h40 à 12h25 et de 13h30 à 15h20

Inscriptions (sur rendez-vous)

Pendant l'année scolaire en contactant l'école au 067/77.21.10, pendant les vacances d'été (du 1^{er} au 15 juillet et du 16 au 31 août), le mardi 22 août de 17h à 19h en présence de tous les enseignants.

A venir

Notre fancy-fair: le samedi 10 juin 2017, à partir de 14h.

Ecole Espace 2000

Espace 2000, 1 - 1470 Genappe
Direction: Marie-Laurence Montois
067/79.42.87
marie-laurence.montois@genappe.be

Nos valeurs

Une pédagogie qui fait entrer la vie dans la classe où l'enfant est au centre des apprentissages mais dans un cadre structuré avec des objectifs bien précis à atteindre.

Nos plus

Développement de la Pédagogie Freinet, école sise sur le site de l'Espace 2000 à proximité de l'académie de musique et de la bibliothèque, création et entretien par les enfants d'un potager, d'une mare naturelle et d'un poulailler, accès à la piscine de la 2^e maternelle à la 6^e primaire. Accueil extrascolaire dès 7h et jusqu'à 18h tous les jours.

Nos horaires

Sections maternelle et primaire de 8h30 à 12h05 et de 13h25 à 15h15.

Inscriptions (sur rendez-vous)

Pendant l'année scolaire en contactant l'école au 067/79.42.87
Vacances d'été (avant le 5 juillet et après le 15 août) 0471/34.40.34

A venir

Notre fancy-fair: le samedi 10 juin 2017 de 11h30 à 17h30.

Ecole de Houtain-le-Val

Rue des Ecoles, 8
1476 Houtain-le-Val
Direction: Marie-Laurence Montois
067/77.36.28
marie-laurence.montois@genappe.be
http://ecolehoutain.over-blog.net

Nos valeurs

Une pédagogie qui met l'accent sur l'écoute et rend l'enfant acteur de ses apprentissages dès le plus jeune âge, qui permet l'approche d'une seconde langue (anglais ou néerlandais) tout en mettant la



priorité sur l'apprentissage du français au travers de divers projets.

Nos plus

Accès à la piscine de la classe d'accueil jusqu'à la 6^e primaire, éveil aux sonorités en maternelles, néerlandais ou anglais dès la 3^e maternelle, tableau interactif, la lecture mise à l'honneur (bibliothèque et séances de lecture pendant ou hors du temps scolaire), priorité à l'apprentissage du français, accueil extrascolaire décentré le mercredi après-midi vers l'école Espace 2000.

Nos horaires

Sections maternelle et primaire de 8h30 à 12h05 et de 13h20 à 15h.

Inscriptions (sur rendez-vous)

Pendant l'année scolaire en contactant l'école au 067/77.36.28, le mardi 13 juin de 17h à 18h30. Vacances d'été avant le 5 juillet et après le 15 août (0471/34.40.34), le vendredi 25 août de 17h à 18h30.

A venir

Notre fancy-fair: le samedi, 20 mai 2017 de 11h30 à 17h30.

Ecole de Loupoigne

Rue du Centre, 30 - 1471 Loupoigne
Direction: Corinne Keyaert
067/77.20.68
corine.keyaert@genappe.be

Nos Valeurs

Former les élèves à l'usage des Technologies de l'Information et de la Communication (TIC) afin de les préparer à être des citoyens responsables et d'assurer à tous des chances égales d'émancipation sociale sera notre objectif dès l'année prochaine.

Nous intégrerons petit à petit le numérique dans nos pratiques d'enseignement

Nos plus

Petite école familiale et conviviale connue sous le nom de «l'école du petit train», le train de la vie sur lequel l'équipe pédagogique embarque chaque enfant. Cours de récréation dans un cadre champêtre, classes verticales, respect du rythme d'apprentissage, cours de chant en primaire, gestion d'un potager et d'un compost par les enfants, nombreuses activités parascolaires, accueil extrascolaire décentré le mercredi après-midi vers l'école Espace 2000.

Nos horaires

Sections maternelle et primaire de 8h35 à 12h et de 13h10 à 15h15

Inscriptions (sur rendez-vous)

Pendant l'année scolaire en contactant l'école au 067/77.21.10, pendant les vacances d'été (du 1^{er} au 15 juillet et du 16 au 31 août), le mercredi 23 août de 17h à 19h avec la présence de tous les enseignants.

A venir
Notre fancy-fair: le samedi 3 juin 2017 à partir de 14h.

Ecole de Ways

Grand'Route, 85 - 1474 Ways
Direction: Corinne Keyaert
067/77.23.47
corine.keyaert@genappe.be

Nos Valeurs

Former les élèves à l'usage des Technologies de l'Information et de la Communication (TIC) afin de les préparer à être des citoyens responsables et d'assurer à tous des chances égales d'émancipation sociale sera notre objectif dès l'année prochaine.

Nous intégrerons petit à petit le numérique dans nos pratiques d'enseignement.

Nos plus

Petite école familiale et conviviale, verticalité dans toutes les classes,

animations pédagogiques, scientifiques, sportives et multiculturelles. Rituels de l'école: nuit à l'école, journée vélo, barbecue au Bois des Rêves.

Accueil extrascolaire décentré le mercredi après-midi vers l'école Espace 2000, Accès aisés (parking, RN 25, TEC)

Nos horaires

Sections maternelle et primaire de 8h30 à 12h05 et de 13h05 à 15h, le vendredi 16h10 (retour de la piscine)

Inscriptions (sur rendez-vous)

Pendant l'année scolaire en contactant l'école au 067/77.21.10, pendant les vacances d'été (du 1^{er} au 15 juillet et du 16 au 31 août), le lundi 21 août de 17h à 19h en présence de tous les enseignants.

A venir

Notre fancy-fair: le samedi 13 mai 2017 de 11h30 à 17h30.



LES NETTOYEURS
N'avez plus peur de votre ordinateur
Les Nettoyeurs nettoient, sécurisent, stockent, réparent, expliquent, installent...votre ordinateur
Monsieur Léon se déplace 0472/649.442 www.les-nettoyeurs.be
PC ou MAC



Carine Messens
Chemin de Wavre 22
1470 Bousval
010/61.19.27
0475/33.11.81
L'essentielle
Institut de beauté et pédicurie médicale



PLAN DE COHÉSION SOCIALE - **Stéphanie Bury**, Echevine



Logement

Le mois dernier, nous avons abordé les possibilités d'aide à l'adaptation de logement.

Nous continuons en vous donnant des informations concernant l'allocation d'aménagement et de loyer. Il faut savoir que certaines catégories de personnes peuvent bénéficier d'aide financière de la Région wallonne afin de quitter un logement insalubre ou inadapté pour un logement plus approprié.

Deux types d'allocations sont possibles: une allocation de déménagement et une allocation de loyer.

Elles sont accessibles dans trois cas: Si vous évacuez un logement reconnu inhabitable ou surpeuplé pour prendre en location un logement salubre. Si vous êtes handicapé ou si vous avez un enfant à charge handicapé et que vous quittez un logement inadapté pour louer un logement salubre et adapté. Si vous êtes sans-abri et devenez locataire d'un logement salubre.

Pour bénéficier de cette aide, vous devez être âgé d'au moins

18 ans ou être mineur émancipé et ne pas disposer, à la date de la prise en location, d'un logement en pleine propriété ou en usufruit, sauf s'il s'agit d'un logement non améliorable ou inhabitable.

Le ménage qui occupera le logement salubre ou adapté doit également répondre à des conditions de revenus. De plus, le logement quitté doit répondre à d'autres conditions concernant son état ainsi que celui pris en location.

De votre côté, vous devez accepter que le Département du

Logement recherche les renseignements nécessaires au traitement de votre dossier et vous engager à ne pas donner le logement en sous-location, à ne pas le rendre surpeuplé par l'arrivée de nouveaux occupants et à le faire visiter par les délégués du Département du Logement.

Pour faire une demande d'allocation de déménagement et de loyer, vous devez compléter le formulaire disponible via le site du Service Public de Wallonie à envoyer au Département du Logement dans les 6 mois de votre déménagement ou de la fin des travaux.

Selon le cas, vous pourriez bénéficier de 2 types d'allocations. D'une part, l'allocation de déménagement de 400€ et, d'autre part, d'une allocation de loyer dont le montant est égal à la différence entre les deux loyers (ancien et nouveau). Les montants seront adaptés à votre situation (enfant à charge, adulte ou enfant ayant un handicap...). Sachez cependant que cette allocation de loyer n'est pas accordée au locataire d'un logement social.

Renseignements

Ville de Genappe: Justine Servais: 067/79.42.39
justine.servais@genappe.be
Service de la cohésion sociale et du logement du SPW - Parc des Collines, Bâtiment Archimède, Avenue Einstein 2 à 1300 Wavre.

Marcher ensemble au «Relais pour la Vie»

Genappe s'engage! Courir ou marcher pendant 24h, du samedi 20 mai 2017, 15h au dimanche 21 mai, même heure au «Relais pour la Vie» organisé par la Commune de Braine l'Alleud. Pour récolter des fonds en faveur de la lutte contre le cancer, créons ensemble une équipe de marcheurs relais composée d'habitants de Genappe. Le coût de participation est de 10€ par personne. Les fonds collectés seront intégralement reversés à la Fondation contre le Cancer.

Renseignements

Inscription (recommandée): www.relaispourlavie.be/relays/braine-lalleud-2017 et ensuite, sélectionnez l'équipe «Ville de Genappe». Stade Gaston Reiff - Rue Ernest Laurent 215 - 1420 Braine-l'Alleud, du 20/05/2017 à 15h au 21/05/2017 à 15h. Entrée libre sur le site.
Plan de cohésion sociale: Justine Servais - 067/79.42.39
justine.servais@genappe.be
Stéphanie Bury (Echevine): 0477/46.72.14.

Une nouvelle génération à l'Hôtel de Ville

Il y avait du monde le 18 mars à l'Hôtel de Ville! 31 familles sont venues pour présenter leur petit dernier. Après les présentations, une photographe professionnelle invitée par la Ville fait poser chaque famille pour un cliché qui leur sera offert. Les bébés repartiront avec une petite peluche, autre souvenir de leur visite.



SENIORS - **Hector Tubiermont**, Echevin



Voyage à Cambron «Paire Daiza»

Dans le cadre de ses activités, la Commission communale «Seniors» et l'échevinat du 3^e âge proposent toute une série d'activités. Pour y participer? Avoir 50 ans ou plus et vous y inscrire selon les modalités que vous trouverez ci-après.

Voyage à Cambron «Paire Daiza»

Trajet en car, le 8 juin 2017. La prise en charge aux arrêts suivants:

8h: Vieux-Genappe (Ch. De Nivelles - Face à la Place Mercurey)
8h05: Genappe Centre (Rue de Ways face à l'opticien Radoux)
8h10: Ways (Dynamic moto)
8h25: Bousval (Salle G. Gossiaux)
8h30: Baisy-Thy (Place d'Hattain)
8h40: Loupoigne (Carrefour route d'Houtain)
8h45: Houtain-le-Val (Eglise)
10h: Arrivée au Parc (Journée libre)

18h: Départ de Paire Daiza
19h: Arrivée à Genappe

Bulletin d'inscription

Réservations à l'accueil de l'Hôtel de Ville auprès de Nicole Couronné 067/79.42.01, du mardi au vendredi de 10h à 11h et le jeudi de 16h30 à 19h.

Bulletin d'inscription jusqu'au 31 mai 2017

Nom Prénom.....

Adresse.....

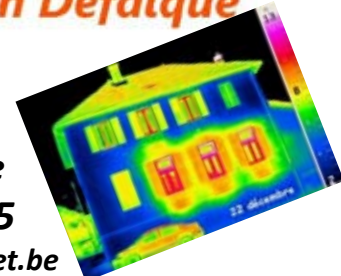
Code Postal Localité..... Tél. n°.....

Lieu d'embarquement: Nombre de participants

Je participe au voyage à Paire Daiza, le jeudi 8 juin 2017 et je m'engage à payer la somme de X 24€ en espèces à l'inscription. En cas de désistement, la somme versée n'est pas remboursée.



**Certificat PEB
Thermographie
Audit énergétique
Tel : 0477 578 325
alban.defalque@scarlet.be**



STOCK AMERICAIN
Van Ryckel Harry - Baisy-Thy



**A VOTRE SERVICE
DEPUIS 50 ANS**

108, rue Dernier Patard
1470 Baisy-Thy - 067/56.18.34
Facebook: Stock Américain Harry
Web: www.stockamericain-harry.com
Email: stock.americain.harry@gmail.com

Principales décisions

CONSEIL COMMUNAL DU 28 MARS 2017



Secrétariat communal

- Installation de Monsieur Olivier Mainfroid en qualité de Conseiller communal en remplacement de Monsieur Gérard Bougnart ayant démissionné de ses fonctions le 28 mars 2017.
- Approbation de l'ordre du jour des Assemblées générales ordinaire et extraordinaire de l'intercommunale IMIO, du 1^{er} juin 2017.
- Désignation de Monsieur Benoît Huts en tant que délégué de la minorité en remplacement de Monsieur Gérard Bougnart au sein de l'Intercommunale du Brabant Wallon (I.B.W).
- Désignation de Monsieur Olivier Mainfroid en tant que délégué de la minorité auprès de l'ASBL «Bataille de Waterloo 1815»
- Désignation de Monsieur Benoît Huts en tant que délégué de la minorité au sein de la Commission communale «Finances, budget, infrastructures»
- Prise d'acte et acceptation de la démission de Monsieur le Conseiller communal B. Huts, de la Commission communale des «Sports» et à désignation de Monsieur le Conseiller communal O. Mainfroid pour lui succéder comme délégué de la minorité au sein de cette Commission.
- Secrétariat communal - CPAS - Conseil de l'Action Sociale - Désignation d'un membre effectif en remplacement de M. Olivier Mainfroid démissionnaire.
- Désignation de Madame Sandra

Donny en qualité de membre effective du Conseil de l'Action sociale en vue du remplacement de M. Olivier Mainfroid ayant démissionné.

Finances

- Prise d'acte de l'approbation du Budget communal, Exercice 2017, Services ordinaire et extraordinaire par le SPW Direction générale opérationnelle.
- Révision des Règlements redevances suite à l'application du nouveau Code du développement territorial (CoDT) pour: les recherches et délivrances de renseignements d'urbanisme et certificats d'urbanisme n°1, le traitement des dossiers d'urbanisme, l'indication de l'implantation des constructions, les frais de formalités d'enquêtes publiques d'urbanisme et annonces de projet et la délivrance de permis d'urbanisation pour les exercices 2017 à 2019. Les montants sont inchangés.
- Avis favorable quant au compte 2016 de la paroisse All Saint's. Le compte présente un boni de 33.670,35€
- Approbation de la modification budgétaire N°1 de l'exercice 2017, de la fabrique d'église de Ways.

Travaux

- Approbation des conditions et du mode de passation d'un marché de travaux pour la rénovation de la piscine communale Estimation de la dépense: 40.740€

Urbanisme

- Approbation du projet d'acte de cession gratuite à la Ville du terrain et des équipements sis à Vieux-Genappe, rue Félicien Tubiermont, d'une superficie de 3 ares 74 ca pour cause d'utilité publique, afin d'élargir la voirie.
- Modification du Sentier n°57, Atlas de Bousval, par l'usage du public - le point a été retiré de l'ordre du jour

Bibliothèque

- Prise de connaissance du rapport d'activités annuel 2016 du Centre de Lecture publique de Genappe

Points supplémentaires

- A la demande du groupe Ecolo: Ores, restructuration, enjeux et perspectives la motion du groupe Ecolo est refusée et renvoyée au Ministre régional des Pouvoirs locaux et de l'Energie.
- A la demande de M. J-F. Mitsch, conseiller communal 3 motions: Pour plus de gouvernance et de transparence dans notre commune: la motion est refusée
- Dynamisation du centre de Genappe: le conseil prend acte du dépôt prochain d'une convention concernant la revitalisation urbaine de l'îlot Mintens.
- Charte afin de lutter contre le dumping social, l'intégration de clauses environnementale et sociale dans les cahiers de charges et éviter les conflits d'intérêts dans les marchés publics: la motion est reportée à un prochain conseil.

TRAVAUX - Rembert Van Damme - Christophe Hayet, Echevins

Brèves du service travaux

École de Baisy Thy

Un parent a offert des meubles de cuisine pour équiper la salle des professeurs. Ils ont été adaptés par le service des travaux pour y intégrer deux frigos. Les murs ont été peints dans un vert anis. Une salle rénovée à moindres frais! Merci à l'équipe et au donateur!

Restauration de la potale de la chapelle Sainte-Anne

La chapelle située sur la rue Godefroid de Bouillon à Baisy-Thy a fait l'objet d'une réparation. Il s'agit d'une greffe en pierre bleue réalisée pour reconstituer la partie manquante. Les fissures ont été comblées au mortier minéral. Trois agrafes inox sont scellées dans la pierre pour éviter au monolithe de se fendre en deux parties.

Notre équipe est également intervenue sur les parties de ferronnerie de la manière suivante: dépôt des éléments pour réaliser un sablage, rectification de la planéité de la porte, traitement métallisation et peinture noire comme à l'origine, repose des éléments forgés sur la niche.

La crèche de Bousval

Le planning de construction de la

crèche est bien respecté.

Les travaux de maçonnerie du rez-de-chaussée seront terminés à la fin du mois.

La commande des châssis a été confirmée afin d'avoir un gros œuvre fermé pour le mois de juin.

En matière d'entretien des voiries

La saison est propice aux réparations de voiries. Nous venons de terminer la réfection des trottoirs de la chaussée de Nivelles fortement impactés par les inondations. Il s'agit des trottoirs situés du côté gauche de la voirie en se dirigeant vers Nivelles. Démolition, pavage et finition pour un budget de 93.000€. Les accotements et les trottoirs du Chemin de la Cense Brulée seront également remis en état en mai. Dans un autre registre, nous avons terminé l'aménagement de la rue des Deux Saules, trottoirs et entrée du parking de l'école communale.

Le Plan d'investissement 2016 nous a permis de rénover la rue Banterlez à Loupoigne (voirie et trottoirs) ainsi que la rue Eugène Philippe (pavage et voirie).

Actuellement, nous intervenons également sur diverses voiries pour la réfection des nids de poules, nous pensons notamment aux rues

E. François, du Château, du Grand Arbre, Chéniat, Godefroid de Bouillon, Avenue de la Motte pour un budget global de 30.000€.

Le dossier de réfection des voiries en hydrocarbonés et de réfections localisées est à l'examen à la tutelle. Nous devrions entamer ces nouveaux chantiers en août.

Du côté de l'égouttage du Domaine de la Motte, nous avons entamé la deuxième phase du chantier sur la drève de Limauges, les informations relatives aux modifications de circulation ont été communiquées dans l'édition précédente et un courrier détaillé a été transmis aux habitants du quartier. Les travaux entrepris en premier lieu permettront la pose de nouveaux câbles d'alimentation électrique. S'ensuivront la pose du système d'égouttage et la réfection complète de l'assiette et du revêtement de la voirie, en ce compris la mise en place d'un seul trottoir. Après ces travaux qui seront, selon notre calendrier, terminés fin juin, les travaux reprendront à l'avenue des Daguets en août jusqu'à la mi-décembre.

Le solde des voiries à équiper fera partie des chantiers qui seront ouverts au printemps 2018.

Collège communal



Gérard Couronné - Bourgmestre

Police - Etat civil - Personnel - Finances - Sécurité routière - Information et Communication - Citoyenneté - Relations publiques - Laïcité Cultes - Mobilité GAL.

Permanences à l'Hôtel de Ville, le jeudi de 16h à 18h et le samedi de 10h30 à 12h ou sur rendez-vous: 067/79.42.48 - 067/79.42.02 - 0475/42.70.17 gerard.couronne@genappe.be



Hector Tubiermont - Échevin

Sports - Gestion des installations sportives et infrastructures de quartier - Festivité et gestion du matériel - ASBL des salles communales - Seniors - Associations patriotiques - Bien-être animal

Permanences: le jeudi de 18h30 à 19h30 à l'Hôtel de Ville ou sur rendez-vous: 067/79.42.03 - 0475/82.05.23 hector.tubiermont@genappe.be



Carine Messens - Échevine

Urbanisme - Aménagement du territoire - Rénovation urbaine - Revitalisation - Commerce - Economie

Permanences: le jeudi de 16h à 19h à l'Hôtel de Ville ou sur rendez-vous: 067/79.42.04 - 0474/97.63.43 carine.messens@genappe.be



Stéphanie Bury - Échevine

Enseignement - Accueil extrascolaire (ATL) - Place aux enfants - Plaines de vacances - Tourisme - Jumelage Agriculture - Petite enfance - Egalité des Chances - Santé.

Permanences: le jeudi 15h30 - 17h30 à l'Hôtel de Ville ou sur rendez-vous: 067/79.42.06 - 0477/46.72.14 stephanie.bury@genappe.be



Christophe Hayet - Échevin

Travaux (Bâtiments communaux et Espaces Verts) - Développement durable - Energie - PCDR Environnement et politique des déchets - Emploi - Gestion des cours d'eau - Dossiers inondations.

Permanences à l'Hôtel de Ville: le jeudi de 17h à 18h ou sur rendez-vous: 067/79.42.05 - 0470/64.02.21 christophe.hayet@genappe.be



Rembert Vandamme - Échevin

Travaux publics (Voiries et Egouttage) - Régie (IECBW-ORES) - Service d'hiver (épandage) - Propreté publique - Entretien des cimetières - Atelier de ferronnerie - Charroi communal.

rembert.vandamme@genappe.be



Vincent Girboux - Président du CPAS

En charge des matières communales suivantes: Culture - Bibliothèque - Académie - CEC (Centre d'expression artistique) - Jeunesse - Famille et les NTIC (nouvelles technologies de l'information et de la communication) - Plan de cohésion sociale (PCS) - Logement publics.

Permanences: au CPAS, sur rendez-vous au 067/64.54.50, le jeudi de 14h à 16h À l'Hôtel de Ville, le jeudi de 17h à 18h30 067/64.54.50 - 0473/88.11.90 vincent.girboux@genappe.be



Sophrologie Dynamique (AES)

- Épanouissement personnel
- Gestion du stress - Sommeil de qualité
- Confiance en soi - Mieux être
- Séance individuelle ou en groupe
- Enfant - Adolescent - Adulte

Anne-Chantal Nobels

Grand Route 84, 1474 Ways

067/79.04.78

acnobels@hotmail.com

www.sophrologie-acnobels.be

Les Jardins de Quentin



Aménagement & entretien de jardins

- Création et tonte de pelouses
- Tailles de haies et arbustives
- Travaux de plantations
- Dallage et pavage (terrasses, chemins d'accès, ...)
- Pose de clôtures et abris de jardin
- Réalisations en bois (terrasses, ...)
- Abattage et élagage

Quentin Vanbellinghen
0494/98.06.18 - info@lesjardinsdequentin.be
www.lesjardinsdequentin.be



Le printemps sous la biodiversité



La «Semaine de l'Abeille» et «Printemps sans pesticide» s'associent pour plus de biodiversité. Ces deux campagnes menées par la Région wallonne poursuivent des objectifs relativement similaires.

Le printemps sans pesticides se déroule entre le 20 mars et le 20 juin. L'objectif de cette campagne est de faire le point sur les dangers des pesticides mais aussi et surtout de montrer qu'il existe des alternatives efficaces à l'utilisation de ceux-ci dans les jardins, les espaces verts et dans la maison.

La semaine de l'abeille s'inscrit dans le cadre du printemps sans pesticide et a lieu du 28 mai au 7 juin. Elle vise à démontrer l'utilité des abeilles, des pollinisateurs et

l'importance de leur offrir un habitat dans nos régions. Cette année, les communes de Villers-la-Ville, Genappe et les Bons-Villers s'associent et proposent toute une série d'activités dans le cadre du GAL du «Pays des 4 bras».

Mercredi 24 mai de 13h30 à 15h

Construction d'abris pour insectes au cimetière de Ways: animation pour les enfants 5-12 ans, nombre de places limité – uniquement sur inscription au 067/79.42.72.

Lundis 29 mai et 5 juin de 14h à 20h

Dégustation et vente de produits de la ruche au marché des Bons Villers, sur la Place de Frasnes

Vendredi 2 juin de 16h30 à 20h30

Dégustation et vente de produits de la ruche au marché de Villers, parking au bas de la rue de Marbaix

Samedi 3 juin à 15h

Récolte artisanale de miel à la maison communale de Villers-la-Ville, rue de Marbaix, 37 - nombre de places limité, uniquement sur inscription au 071/87.03.89

Samedi 3 juin à 9h

Petit déjeuner, ballade autour des produits de la ruche et atelier de boules à graines à la Cellule solidarité emploi (rue Zéphirin Flandre, 10 à 6210 Frasnes-lez-Gosselies, 071/85.81.13/12

Dimanche 4 juin de 11h à 18h

Journée des pollinisateurs Porte-ouverte du rucher école de Genappe, animations diverses, visite du rucher, construction de nichoirs, jeux, stands d'informations et book-shop, buvette et petite restauration. (Tout public et gratuit, Rue Falise, 22 à Baisy-Thy)

Mercredi 7 juin à 19h30

Rencontre entre les apiculteurs des 3 communes Conférence et échanges d'expérience, Espace 2000, 3 à Genappe, Salle du Conseil communal

Renseignements

www.genappe.be - 067/79.42.72

Marre des déchets sauvages!

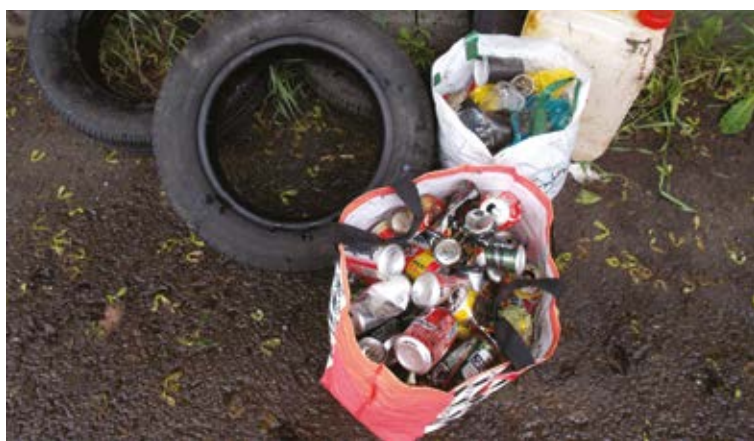
Quelle solution face à l'incivisme?

Tout comme nous, vous qui vivez sur notre commune, avez sans doute constaté la multiplication des dépôts sauvages de déchets. Cela va de la canette aux déchets de construction en passant par l'amiante (déchet dangereux) ou les petits sacs de déchets ménagers déposés dans ou aux pieds des poubelles publiques.

Ces dépôts sont problématiques à plusieurs titres. Ils détériorent la nature, nuisent à notre cadre de vie et représentent des coûts pour la collectivité car les services communaux doivent en assurer la collecte, le nettoyage mais aussi les coûts de traitement.

Plusieurs réactions sont possibles face à cet incivisme. Laisser-aller! Ce qui ne nous semble pas envisageable. Travailler en amont via la prévention. Mais force est de constater que certains ne comprennent que la sanction.

En 2008 un régime de lutte contre la délinquance environnementale a été instauré dans le Code de l'environnement. Toute une série d'infractions y sont visées, dont l'abandon de déchets, l'incinération de déchets ménagers, l'évacuation des eaux usées... et sont catégorisées en fonction de leur gravité. Par exemple, un dépôt clandestin (infraction de 2^e catégorie) peut être sanctionné par l'infliction d'une amende allant de 50 à 100.000 euros. Pour ne pas laisser impunis ces comportements, les services travaux et environnement, en collaboration avec la zone de police, ont mis en place une procédure de constat et de suivi de ces dépôts clandestins. Dès qu'un dépôt est repéré, le service environnement sollicite la police afin qu'elle aille le constater. Une feuille de dépôt et une enquête de quartier sont réalisées afin de pouvoir identifier le contrevenant. Le résultat du travail policier est ensuite transmis au fonctionnaire sanctionneur.



Une infraction qui coûte cher!

Dans le cadre de la lutte contre les versages sauvages, outre l'amende qui peut être infligée au contrevenant, ce dernier devra également s'acquitter d'une redevance pour l'enlèvement du dépôt dont il est responsable (le montant ayant été fixé par délibération du Conseil communal en 2013). En effet, les charges inhérentes à l'évacuation des dépôts par les équipes du Service des Travaux doivent être prises en compte. Ainsi, la redevance est fixée à 100€ pour un dépôt mineur (cendrier, un seul sac, ...) et à 500€ pour l'évacuation d'un dépôt plus important.

Be Wapp: Quand le civisme vient au secours de l'incivisme.

Le bilan du Grand Nettoyage de Printemps 2017 de mars dernier est à nouveau interpellant!

73.000 wallons ont collecté 43.066 sacs-poubelle pour 250 tonnes de déchets sauvages. 17.980 sacs PMC et 25.086 sacs-poubelle tout-venant ont été remplis de déchets sauvages.

Si l'objectif du Grand Nettoyage de Printemps est avant tout de mobiliser et de sensibiliser les citoyens à la propreté publique, les données recueillies nous donnent une photographie de l'état de propreté de notre territoire et du type de

déchets que l'on retrouve dans la nature.

Les bénévoles ont retrouvé en masse des dépôts clandestins constitués de déchets qui doivent théoriquement être déposés dans un parc à conteneur. La moitié des équipes ont rencontré sur leur route des encombrants et/ou des déchets dangereux. Les déchets de construction, pneus usagés, sacs d'ordures ménagères et bâches en plastique figurent en haut de ce triste classement.

Une situation d'autant plus incompréhensible que les parcs à conteneurs sont ouverts gratuitement à tous les Wallons. Comme l'an dernier, la Ville de Genappe et surtout ses citoyens ont participé à l'opération.

Equipées de gilets fluo et de gants, ce ne sont pas moins de 129 personnes qui ont nettoyé rues et sentiers du territoire. Nous ne pouvons que remercier ces personnes qui ont passé une partie de leur weekend à ramasser les déchets, abandonnés sans complexe, et qui n'étaient pourtant pas les leurs.

Sur Ways, Bousval, Baisy-Thy, Houvain-Le-Val, Loupoigne et Genappe ils ont ramassé 34 sacs de déchets tout-venant, 13 sacs bleus ainsi que de nombreux encombrants. Bravo à toutes les équipes et merci pour votre mobilisation!

Inondations de juin 2016

La Ville de Genappe introduit son dossier auprès du fonds des calamités. Au même titre que plusieurs de ses concitoyens, le Ville de Genappe a introduit sa demande d'indemnisation auprès du fonds des calamités.

Dans notre cas, c'est davantage le patrimoine non bâti que le patrimoine bâti qui a été touché. Nous pensons notamment aux trottoirs, aux ouvrages d'art dégradés (pont, bassin d'orage...), aux talus effondrés ou encore aux interventions d'urgence dans les espaces verts...

D'autres coûts ont aussi été comptabilisés, il s'agit de ceux liés au nettoyage, à l'évacua-

tion et au traitement des boues et des encombrants.

Le montant total des coûts et donc de la demande d'indemnisation s'élève à 382.540€. Nous savons que notre dossier a été reçu par le fonds des calamités. Nous attendons à présent un retour de leur part.

Sachez également que nous avons introduit une demande d'extension de reconnaissance de catastrophe naturelle pour le village de Glabais. Là aussi, nous sommes en attente d'une réponse du fonds des calamités. Nous ne manquerons bien sûr pas de vous tenir informés des suites qui seront données à ces deux dossiers.



Collecte des films plastiques

Depuis le 1^{er} janvier 2017, 2 nouvelles fractions de déchets sont collectées dans les parcs à conteneurs de l'IBW: les films plastiques et les plastiques durs (attention: uniquement dans les parcs de Braine-le-Château, Rixensart, Wavre, Chaumont-Gistoux et Villers-la-Ville). Comme vous venez de le lire, à Genappe, seuls les films plastiques sont collectés. Parmi les déchets autorisés: les sachets et sacs en plastique, les films plastiques étirables, les films d'emballage de palettes, les films entourant les lots de boissons, les bâches en plastique, les films à bulles d'air, les emballages de revues et publicités, les sacs de pellets. Attention! Ceux-ci doivent

être vidés et propres!

Sont, par contre, refusés: les films et emballages plastiques souillés par des denrées alimentaires, (charcuteries, fromages, ...), de la matière organique (sacs de terreau, sacs de granulés pour animaux, ...), de la peinture, les sacs réutilisables, les films et sacs compostables, les rubans adhésifs.

Que deviennent ces déchets? Après regroupement et compression en balles, ces films sont injectés dans différentes filières de recyclage afin d'être incorporés dans la fabrication de nouveaux objets en plastique. Les plastiques ne pouvant être recyclés suivent une filière de valorisation énergétique.



Toitures VAN BELLE Pasca

0475/730.652
toituresvanbelle@gmail.com
www.toituresvanbelle.be
1470 GENAPPE

- Toitures-pignons
- Charpentes
- Zingeries
- Plates-formes Epson, Derbigum, Zinc
- Isolations
- Maçonneries
- Menuiseries int. & ext.
- Aménagements de greniers

Gilson André SA

Toutes assurances – Toutes compagnies

Placements

Rue de Ways, 51 - 1470 Genappe
Tél.: **067/79.46.46**
E-mail: assurances.gilson@portima.be
www.assurancesgilson.be
N° FSMA 14169 A



Epicerie sociale: le P'tit Maga en croissance!

Le CPAS développe depuis deux ans un partenariat avec l'ASBL «Goods to Give» en vue d'organiser la distribution de produits non-alimentaires aux familles et usagers en difficulté. Cette expérience pilote qui vise à valoriser les invendus en provenance de la Grande distribution rencontre les besoins des familles.

Pour rappel, l'ASBL «Goods to Give» collecte des surplus de stocks non-alimentaires auprès du monde industriel afin de les redistribuer aux personnes précaires partout en Belgique grâce aux organisations sociales de leur réseau. Ceci au moyen d'une plate-forme logistique et internet (un entrepôt professionnel et un site catalogue permettant de commander). L'ASBL fournit une multitude de produits non-alimentaires et ce, pour un montant équivalent à 8% du prix d'achat de l'article. Ce partenariat permet de distribuer des produits d'entretien de la maison, de soins et d'hygiène, de puériculture (soins bébé), scolaires, linge de maison ... Bref, il s'agit de produits non-alimentaires nécessaires à la vie quotidienne

ainsi que du petit électro-ménager à l'exception des vêtements. Dans un premier temps, le bénéficiaire rencontre un (ou son) assistant(e) social(e) qui établit avec lui le bon de commande en tenant compte de son budget et de sa composition de ménage. Permettant d'évaluer au mieux les besoins des demandeurs, cette étape évite tout débordement et risque de marché noir. La livraison se fait toujours le vendredi de la semaine qui suit la commande. Les prix varient entre 0,50 et 2,00 euros par produit. Le projet rencontre les attentes des «usagers» du CPAS de Genappe puisqu'une trentaine de familles fréquente régulièrement le P'tit Maga. Pour rappel, il est demandé une participation à hauteur de 15% du prix de l'article aux bénéficiaires. Cette démarche poursuit pour objectif de combler le coût d'achat des marchandises, de payer les frais de personnel liés à la gestion du stock, mais également d'éviter les abus lors des demandes.

Renseignements
C.P.A.S., Rue de Ways, 39
067/64.54.50.



Un Été Solidaire pour 14 jeunes!

Initiée par la Région wallonne, cette opération permet aux communes et aux CPAS d'engager des jeunes sous contrat d'étudiant, durant les mois de juillet et d'août, pour réaliser des petits travaux dans leur environnement proche. Son objectif est de favoriser l'apprentissage de la citoyenneté chez les jeunes et de rapprocher les générations, tout en procurant une première expérience de travail salarié.

«Été solidaire, je suis partenaire» s'adresse donc aux jeunes de 15 à 21 ans, issus des quartiers dans lesquels se déroulent les actions, qui sont engagés sous contrat d'occupation étudiant pendant une période de 10 jours ouvrables à raison de 7 heures par jour maximum. Les jeunes perçoivent de 6 à 9€ nets en fonction de l'âge. Cette action vise à impliquer les jeunes dans la valorisation, l'amélioration et l'embellissement de leur quartier et de leur environnement ainsi qu'à développer le sens de la citoyenneté et de la solidarité vis-à-vis des personnes

défavorisées ou en difficulté (personnes âgées, handicapées, démunies...). Ainsi, en plus de leur utilité immédiate, les projets favorisent les liens sociaux entre les jeunes et les citoyens en général dont l'image réciproque ne manque pas de réalisations.

Au service des seniors et de l'embellissement

La Ville, en collaboration avec le CPAS de Genappe, va engager 14 jeunes pour cet été. Vu le nombre croissant de demandes d'aides d'année en année, une première équipe de 7 jeunes mettra l'accent sur l'aide aux personnes en difficulté en partenariat avec le service d'aide aux familles (personnes âgées, handicapées, bénéficiaires de l'aide au maintien à domicile,...) pour des petits travaux de jardinage et ménagers. La deuxième équipe de 7 jeunes se consacra à l'entretien des espaces publics et de locaux collectifs. L'objectif est

de favoriser l'apprentissage de la citoyenneté en mettant l'accent sur l'entretien de l'espace public et l'aide aux personnes.

Réserve de recrutement d'étudiants dans le cadre du projet «Été solidaire, je suis partenaire» bénéficiant du soutien de la Région Wallonne (DIIS). Pour participer aux tâches relatives à la valorisation, l'amélioration et l'embellissement de leur quartier et de leur environnement, à développer le sens de la citoyenneté et de la solidarité vis-à-vis des personnes défavorisées ou en difficulté durant les mois de juillet et/ou août.

Condition requise
Avoir 15 ans minimum.

Public principalement visé par cette action: les équipes seront constituées d'au moins 50% de jeunes rencontrant des difficultés sociales ou économiques.

Date limite des candidatures: le 19 mai 2017

CULTURE - Vincent GIRBOUX, en charge de la Culture

Pôle Culturel en voie de finalisation!

Le projet de rénovation de l'ancien Hôtel de Ville de Genappe, qui a démarré en avril 2016, est en voie de finalisation pour cet été. Pour rappel, les travaux de rénovation ont été confiés en décembre 2015 à l'entreprise BAJART pour un montant de près de 1.000.000€. Ce projet, qui est financé à hauteur de 350.000 euros par la Province du Brabant wallon, sera inauguré le week-end du 14 octobre.

Cet édifice, au caractère architectural remarquable, est destiné à la création du pôle culturel par le regroupement du Centre culturel, des ateliers du Lez'arts et du Syndicat d'initiative à l'emplacement de l'ancien Hôtel de Ville. L'identité du Pôle culturel est définie dans la déclaration de politique générale de la majorité (MR-IC). Il s'agit de fédérer les initiatives culturelles et d'offrir un service à la population en matière d'expression, de diffusion, d'éducation permanente,

de lecture publique et de culture qui touche toutes les couches de la population. Cette identité se construira dans un esprit de collaboration avec les pouvoirs publics. La rénovation s'est programmée sur trois niveaux, le remplacement de la toiture et des planchers ainsi que les techniques spéciales. Le rez-de-chaussée accueillera le Syndicat d'Initiative, une salle polyvalente, des locaux de rangement ainsi qu'un espace commun destiné à accueillir des expositions. Le premier étage est réservé aux bureaux professionnels du Centre Culturel de Genappe et proposera également des salles de réunion dont une partie sera mise à disposition des associations. Le grenier accueillera des espaces de rangement et d'archives ainsi que les costumes de l'Atelier couture «Louis XI». Le Pôle culturel accueillera également le projet de maison des jeunes, le BUG-1.

Vitrin: création et redynamisation urbaine!

Depuis quelques années, la Ville de Genappe a procédé à l'acquisition d'immeubles, situés dans le centre, en vue de mener un projet de revitalisation urbaine. Dans l'attente de la réalisation de ce projet, l'idée d'un projet de réappropriation de ces maisons dont le magasin est inoccupé a été lancée par Maxence Van Crombrugge. Le concept n'est pas tout à fait nouveau. Les «pop-up store» (ou les boutiques éphémères) ont plutôt le vent en poupe. Ce projet a été confié par la Ville de Genappe au Centre culturel de Genappe, qui vient d'inaugurer la première

«Vitr'In de Créateurs» dans la rue de Charleroi. Concrètement, l'idée est de permettre aux artistes et créateurs de la région d'investir ces magasins inoccupés de Genappe, le temps que les travaux de reconstruction du centre soient réalisés. Plusieurs artistes sont réunis dans un même espace... à imaginer de manière collective. Une deuxième vitrine, située rue de Ways, sera bientôt inaugurée. Actuellement, le projet accueille Mélanie Messine, Julie Lejeune, Déborah André, David Deweerdt, Nathalie Bergiers, Audrey Atkinson. Le logo du projet a été réalisé par Mélanie Mertens.





EMPLOI



Travailler en Flandre pourquoi pas ?

Savez-vous que vous n'êtes qu'à quelques kilomètres de la Région Flamande ou Bruxelloise ?

Et qu'il existe de nombreuses opportunités d'emploi ? Comme on pouvait le lire dans la presse ces derniers jours : les entreprises flamandes recherchent des travailleurs et se tournent vers Bruxelles et vers la Wallonie. Et il ne faut pas toujours maîtriser le néerlandais !

On peut vous y aider.

Un conseiller en mobilité inter-régionale Forem peut vous aider : rédaction d'un curriculum vitae, d'une lettre de motivation, préparation d'un entretien d'embauche ou des épreuves de sélection en Néerlandais, tester votre niveau en langue ou vous proposer des forma-

tions... Contactez-nous ! Nous vous accueillons pour vous aider dans vos démarches administratives : (ré) inscription, passeport Ape, plan activa, conseils... Mais aussi permanence mensuelle d'un conseiller du Carrefour Emploi Formation Orientation (CEFO), d'une conseillère de la mission régionale du Brabant Wallon (Jobcoach) d'un conseiller Créajob et d'une conseillère de Crédal.

Renseignements

Espace 2000, 7a à 1470 Genappe
067/41.17.20
maisondelemploi.genappe@forem.be
Nos horaires : du lundi au vendredi de 8h30 à 12h ainsi que le lundi de 13h à 16h.

Gardes médicales

Du changement dans les rôles de gardes des médecins généralistes, un seul numéro de téléphone : 02/38.50.500.

SANTÉ

Don d'organes

Télédon - Privilégiez la vie!

Du 3 au 20 mai 2017, la Ville de Genappe soutient l'opération Télédon. Cette grande campagne de sensibilisation consiste à promouvoir le don de soi, en invitant les habitants de la commune à se déclarer donneurs d'organes ou de sang. Une opération basée sur la solidarité, qui ne récolte pas d'argent, mais des dons de vie!

L'ASBL Télédon a lancé sa première opération en 2015, en Wallonie Picarde. Forte de son succès, l'ASBL a décidé d'étendre son action à l'ensemble du territoire de la Fédération Wallonie - Bruxelles et de la Région germanophone afin de sensibiliser le maximum de personnes aux dons d'organes et aux dons de sang.

Chaque jour, un Belge perd la vie faute d'organes disponibles

Demain, il s'agira peut-être de l'un de vos proches ou de vous-même qui aurez besoin d'un organe. Il peut donc être difficile d'aborder cette question, puisqu'il s'agit nécessairement de penser prématurément à ce qu'il adviendra au moment de votre décès ou de celui d'un proche. Cela étant, il est important d'exprimer certaines volontés avant sa mort, afin de faire gagner la vie.

En Belgique, le don d'organes est régi par la loi depuis 1986 basée sur la solidarité présumée. Ce qui signifie que toute personne est présumée consentir à un prélèvement d'organes après son décès, sauf si cette personne a exprimé son opposition. Cependant, il est vivement

conseillé d'avertir vos proches sur l'opinion favorable que vous avez sur le prélèvement de vos organes afin d'éviter un doute au moment fatidique.

Le dire, c'est bien, l'écrire, c'est mieux!

Si vous souhaitez manifester votre volonté de donner vos organes, vous pouvez vous rendre directement au service population de l'Administration communale (horaires indiqués ci-dessous) où l'on pourra vous aider à compléter un formulaire destiné au don d'organes. Durant tout le mois de mai, n'hésitez pas à venir pousser les portes du service, les collaborateurs seront ravis de vous aider et de répondre à toutes vos interrogations.

De votre vivant, vous pouvez aussi sauver des vies

En effet, la Croix rouge manque constamment de réserves de sang et sollicite donc votre investissement personnel. Ce sont là quelques minutes de votre temps qui permettront de venir en aide à autrui. Pour plus d'informations, n'hésitez pas à consulter le site internet de la Croix rouge : www.transfusion.be ou au 0800/92.245 (numéro gratuit).

Renseignements

Service population :
du lundi au vendredi : de 8h à 11h45.
Permanences complémentaires le mercredi, de 13h à 16h et le jeudi de 15h30 à 19h.
067/79.42.00



Etat civil



Naissances

- BUREAU Théa de Baisy-Thy
- DEMANNEZ June de Bousval
- DHONDT Inès de Houtain-le-Val
- EL KADERI Daoud de Genappe
- GOUVART Gabin de Ways
- HUGARD Milan de Loupoigne
- MELCKMANS Lucie de Baisy-Thy
- RAYMOND Grégoire de Loupoigne
- VANDERCAM Gaspard de Glabais

Mariages

- GRAAS Claude de Seuzach (Suisse) et CATHERINE Nicole de Loupoigne

Décès

- ANTOONS Marie-Josée de Genappe (1926)
- ASTA André de Genappe (1961)
- BAUDOUX Francis de Vieux-Genappe (1938)
- BERNARD Louise de Houtain-le-Val (1955)
- DEJEAN Paul de Ways (1923)
- DELEENER Nicole de Baisy-Thy (1945)
- DELPLACE Rolande de Baisy-Thy (1922)
- DELVIGNE Françoise de Vieux-Genappe (1932)
- GUIOT Albert de Ways (1949)
- LABAR Jean de Loupoigne (1938)
- LORIMIER Philippe de Bousval (1957)
- MARYNS Marcel de Genappe (1946)
- MATTON Olpha de Bousval (1925)

PHILIPPE ET SONIA AIMENT LES GARÇONS. QU'EST CE QUE ÇA CHANGE POUR VOUS ?

Le 17 mai, Journée Mondiale de Lutte Contre l'Homophobie !

Depuis 2005, la Communauté française et la Région wallonne adhèrent à la Journée Mondiale de Lutte contre l'Homophobie initiée par l'IDAHO. En portant ce pin's le 17 mai, vous témoignerez que nous sommes fiers en Communauté Wallonie-Bruxelles de nos diversités, quelles que soient les orientations sexuelles ou les identités de genre. Pin's disponibles gratuitement sur arcenciel-wallonie.be

Le 17 mai, et si on faisait un petit pas de plus vers les autres ?

Dans notre société, il est malheureusement encore nécessaire de lutter contre toutes les formes de violences physiques, morales ou symboliques liées à l'orientation sexuelle et à l'identité de genre. De nombreuses personnes crient haut et fort pour faire entendre leur droit à un choix libre et personnel pour leur vie affective et leur sexualité.

Comme pour d'autres causes importantes, une journée internationale de lutte contre l'homophobie a été fixée. Il s'agit du 17 mai.

Si bien sûr, il ne faut pas se contenter d'un unique jour par an pour réfléchir, se poser les bonnes questions et faire un geste vers plus de tolérance envers les autres dans leur individualité, c'est cependant l'occasion de marquer une pause.

Un instant bienvenu qui nous permet de réfléchir à l'ouverture, à la tolérance, à la place de chacun dans la société, à la connaissance de l'autre, de ceux qui nous entourent, de ceux que nous croisons un jour ou l'autre...

Pour plus d'informations : <http://arcenciel-wallonie.be>

Banque & assurances

S.A. Hoyois Baudouin

20 rue de Charleroi - 1470 Genappe
Tél. : 067/77.13.88 - Fax : 067/79.01.51

NOUVEAU

CENTRE FUNERAIRE SNEESSENS

(Entrée par le parking Beghin)

Rue de Bruxelles, 18 à 1470 Genappe
Toutes régions - Jour et Nuit
Salle de réception (120 pers.) - Grand parking
Déposez vos condoléances sur www.lesfunerailles.be

Tél : 067/79.13.03

Les Journées Louis XI approchent à grande vitesse!



On a besoin de vous!

Comme vous le savez déjà, au début du mois de septembre, notre bonne ville de Genappe renouera avec la tradition célébrant l'arrivée de Louis XI dans l'entité. Petits et grands pourront profiter de deux journées d'activités médiévales: que ce soit pour flâner dans le marché, assister aux spectacles de rue, aux démonstrations de faucon-

nerie, aux tournois, aux batailles, à la fête foraine médiévale, au cortège princier ou encore aux concerts, chacun devrait y trouver son compte de plaisir et d'émerveillement! Pour ce grand événement qui signera la fin de l'été, nous avons besoin de votre aide!

Nous recherchons activement des bénévoles prêts à nous aider pour diverses tâches, telles que la

participation aux ateliers de création, aux bars et aux entrées, l'aide aux personnes à mobilité réduite...

Toute personne rejoignant notre équipe de bénévoles aura le droit d'entrer sur le site gratuitement, recevra un encas, des boissons et un pass pour la soirée de concert qui clôturera l'événement. Vous êtes intéressé? Alors contactez vite le Centre culturel.

Vous avez besoin d'un costume?

Saviez-vous que les greniers du Centre culturel regorgeaient de costumes de l'époque de Louis XI? Des costumes que, bien entendu, nous mettons à votre disposition pour les Journées du mois de septembre. Passez nous voir les samedis 10 et 24 juin entre 14h à 16h pour réserver votre costume (qui sera à retirer fin août). Premiers arrivés, premiers servis!

Renseignements

Centre culturel, rue de Bruxelles, 14
067/77.16.27
info@ccgenappe.be



Vivez le Moyen-Âge en musique

Pour clôturer les 'Journées Louis XI' sur une touche musicale et festive, trois concerts vous seront proposés au Parc de la Dyle, le dimanche 10 septembre 2017, à partir de 18h. Nous attendons du monde, aussi nous vous invitons à d'ores et déjà acheter vos places sur www.eventbrite.fr (12 euros en prévente pour les trois concerts, 15 euros le jour-même).

La Horde à 20h

Musiques traditionnelles et d'innovations délirantes, d'ambiance de taverne médiévale, de pub irlandais ou encore de ripaille pirate, la Horde vous propose un véritable voyage dans le temps... Joués par 4 musiciens qui s'éclatent sur leurs instruments, des airs connus et méconnus amuseront petits et grands.

Pagan Noz à 19h

Groupe de Hardfolk celtique, plus folk que hard mais résolument festif, Pagan Noz a des histoires plein

sa charrette! Un bon moment que les artisans musiciens d'Harapan s'en viendront partager avec vous.

La Maisnie Hellequin à 18h

«La Maisnie Hellequin», dont le nom en ancien français provient d'une légende issue de la littérature médiévale, est un trio de musique médiévale et traditionnelle. En parallèle au répertoire musical, ils prennent soin de reconstituer les costumes d'époque afin de recréer, par le son insolite de la vielle à roue accompagnée de la cornemuse brueghelienne, de la moraharpa et des percussions, une ambiance particulière inspirée de l'univers médiéval.

Renseignements

Concerts des Journées Louis XI
Dimanche 10 septembre 2017
de 18h à 21h30
Au Parc de la Dyle
Infos: 067/ 77.16.27
info@ccgenappe.be



LES JOURNÉES

LOUIS XI

PLAINE COMMUNALE DE GENAPPE

8-9-10
SEPT 2017

MARCHÉ
CAMPEMENT
ANIMATIONS
CONCERTS
BATAILLES
TOURNOIS

WWW.LOUISXI.BE

UNE INITIATIVE DE LA VILLE DE GENAPPE, ORGANISÉE PAR LE CENTRE CULTUREL EN PARTENARIAT AVEC LE SYNDICAT D'INITIATIVE



Vous vendez ? Vendez avec l'équipe gagnante !



Chaussée de Bruxelles, 23 - 1472 Vieux-Genappe
Tél : 067/87.45.00 - Fax : 067/87.45.09 - Email : info@century21maisonblanche.be




Une journée à la ferme?

Une expérience unique à vivre en famille, entre amis, avec ton mouvement de jeunesse, la maison de repos, l'école ou la crèche !

Un anniversaire à la ferme ? Un stage pendant les vacances ?
Une journée avec ta classe pour découvrir le milieu rural et l'agriculture ?

Françoise Bodart-Sneessens | www.fermedelavallee.be
0475/35.14.25 | 1, Chemin de la Fontaine - 1472 Vieux-Genappe



CENTRE CULTUREL

Une idée pas si folle

A l'initiative de l'asbl 'Les Petits Ruisseaux', 'Une Idée Folle', un documentaire qui s'interroge sur le rôle de l'école au 21^e siècle, à travers le témoignage d'enseignants, d'enfants, de parents et d'experts de l'éducation, sera projeté le 15 mai à 20 heures par le Centre culturel.

À quels défis nos enfants, citoyens de demain, vont-ils devoir faire face? Comment les y préparer? A quoi sert l'école? Et l'éducation? Telles sont les questions posées dans neuf établissements scolaires français qui ont choisi d'éduquer leurs jeunes autrement, en cultivant l'empathie, la créativité, la coopération, la prise d'initiative ou encore la confiance en soi et l'esprit critique chez les élèves, en parallèle des savoirs fondamentaux.

L'apprentissage du vivre-ensemble

«On entend beaucoup parler de l'apprentissage de la citoyenneté à l'école, mais il se résume trop souvent à une heure d'éducation morale et civique par semaine ou à des semaines de lutte contre le racisme et l'antisémitisme» explique Judith

Grumbach. «Dans les écoles du film, la citoyenneté, la fraternité, la solidarité sont la colonne vertébrale du projet pédagogique. Tout est prétexte à l'apprentissage du vivre-ensemble. Les élèves participent aux décisions qui les concernent, peuvent initier des projets et font de la philosophie, ce qui leur apprend à formuler leur pensée, à développer leur esprit critique, à être empathique, à coopérer les uns avec les autres, et surtout à prendre confiance en eux et à comprendre qu'ils ont un impact sur le monde qui les entoure et donc plus tard, un rôle à jouer dans la société».

Le documentaire sera suivi d'un échange.

Renseignements

Une Idée Folle de Judith Grumbach, 80 min. Dans le cadre de la Boîte à Docs Le 15 mai à 20h - 3€ A la Maison Galilée, rue de Bruxelles 14A Réservation au 067/77.16.27 reservation@ccgenappe.be Plus d'informations sur l'asbl: www.lespetitsruisseaux.be



Le retour des «Apéros sur l'herbe»



Vu le succès rencontré l'année dernière, nous ne pouvions pas manquer de vous inviter à nouveau aux Apéros sur l'herbe. Le concept? Un moment convivial à la sauce locale, c'est-à-dire dans les champs (ou à proximité). De 18h à minuit, vous pourrez profiter d'une ambiance musicale décontractée autour d'un verre. Le tout en plein cœur des plus beaux paysages de Genappe! A l'instar des éditions précédentes, produits du terroir,

bières locales et cocktails vous seront proposés.

Nous vous donnons rendez-vous à Genappe le 2 juin, à Ways le 23 juin (dans le cadre du projet du Centre culturel «Habiter Ways»), le 14 juillet à Houtain-le-Val et le 18 août à Baisy-Thy. Nouveauté cette année: un dernier apéro d'hiver aura lieu à Bousval (la date est à confirmer). Chaque village mettra en avant ses spécificités pour vous

recevoir dans un cadre original. Un concept qui vous réserve bien des surprises!

L'événement est bien entendu ouvert à tous.

Une initiative des comités des fêtes de Baisy-Thy, Genappe, Houtain-Le-Val, Ways et du Centre culturel, en collaboration avec Akhante Création, le Syndicat d'Initiative et le Plan de cohésion sociale de la Ville de Genappe.

Vers la reconnaissance du Bug-1

Ouvert depuis janvier 2016, le Bug-1, lieu d'émancipation, de participation et d'apprentissage de la démocratie, permet aux jeunes de 12 à 26 ans de prendre part à des activités ayant pour but de développer leur citoyenneté de manière active, critique et responsable.

Un an et demi à peine après la création du Bug-1, de nombreux projets ont vu le jour: participation au carnaval de Genappe, au festival Genappe perd la Boule, mise en place de différents ateliers (danse, rap, beatmaking, graf), un accueil le mercredi, vendredi et samedi, des projets collectifs à la mer et au Québec, etc.

En parallèle, des démarches administratives ont été initiées afin qu'il soit reconnu comme Maison de

jeunes auprès de la Fédération Wallonie-Bruxelles. Dans ce contexte, le 22 septembre 2016, l'espace jeune s'était constitué en asbl avec un conseil d'administration composé d'une petite dizaine de jeunes, première étape essentielle à ce processus de reconnaissance.

En juin 2017, la demande de reconnaissance officielle sera déposée auprès de la Ministre de la Jeunesse de la Fédération Wallonie-Bruxelles. Objectif? Obtenir un financement structurel de la Maison de jeunes (qui perçoit aujourd'hui un soutien financier de la Ville de Genappe), c'est-à-dire un subside de fonctionnement, mais aussi de l'emploi afin de pérenniser à long terme ce beau projet.



PVC - ALU • ESCALIERS • PARQUETS • PEINTURE • TAPISSAGE • MOULURES • DÉCORATION

Volet mini-caisson
Action :
• 22 couleurs gratuites
• Le caisson rond au prix du caisson coupé

43 ans
www.beautyhome.be
beauty.home@skynet.be
Parques et châssis en PVC
Wymar, le choix le plus large en couleurs et une finition parfaite!

Beauty home
Facilité d'entretien, longévité, qualité d'isolation optimale
Aussi portes et châssis en bois ou en aluminium
SERVICE APRÈS-VENTE ASSURÉ

PEINTURE Intérieure - Extérieure
TAPISSAGE

DEVIS GRATUIT

... Dans chaque espace... dans chaque situation : le placard, le dressing de vos rêves adaptés à votre budget!

Place E. de Lalleux 45 - NIVELLES - Tél. 067/22 01 50 - Fax 067/34 01 88
Rue de Nivelles 7 - 1476 HOUTAIN-LE-VAL - Tél. 067/77 15 93 - Fax 067/78 07 48

VELUX • VITRERIE • PORTES • VOILETS • MENUISERIE BOIS

INTERIEUR ET EXTERIEUR • TAPISSAGE • PORTES COUPÉ-FEU

SHOWROOM à Nivelles ouvert de mardi au vendredi de 10 à 12 et de 14 à 18h - le samedi de 10 à 16h

Du théâtre dans votre salon

Le concept du spectacle à domicile, vous connaissez? Il s'agit de transformer votre salon en salle de spectacle et d'inviter vos voisins, vos amis et votre famille à faire une pause culturelle entre vos murs. 'Halte aux Thuyas', spectacle décalé qui décrypte le Brabant wallon avec une belle dose d'humour, se propose justement de venir chez vous!

Projet initié par le Centre culturel du Brabant wallon, 'Halte aux Thuyas' raconte l'histoire de Cynthia et de Jean-Patrick, fonctionnaires atypiques du service 'Cadre de Vie de la Fédération Wallonie-Bruxelles', qui partent à la découverte du Brabant wallon et déconstruisent les stéréotypes les plus féroces pour révéler les aspects touchants et contradictoires de cette région en pleine mutation.

Au début de l'année 2017, cette création, destinée à mieux connaître les habitants et leur mode de vie sur le territoire, a entamé son itinérance dans la province. A Genappe, 'Halte aux Thuyas' fera un détour par Ways le vendredi 12 mai à 19h30, dans le cadre du projet participatif 'Habiter Ways'.

Si vous voulez voir la pièce ou si vous désirez la programmer chez vous, c'est possible... Contactez Valérie: valerie@ccgenappe.be - 067/77.16.27

Renseignements

Halte aux Thuyas, de Janie Follet et Alexandre Dewez, 40 min Gratuit mais priorité au Waysiens! Le 12 mai à Ways Infos et réservations: valerie@ccgenappe.be * 067/77.16.27 www.ccgenappe.be



Transport en ambulance
sur Genappe et sa région

Personnel qualifié, breveté en transport médico-sanitaire.
Consultation, hospitalisation, retour à domicile, autres...

02 899 60 60

24h/24 - 5j/7 en semaine
www.ottasbl.be

OTT
AMBULANCE

POLICE

Nos portes vous sont grandes ouvertes!

Samedi 13 mai

Rendez-vous pour une journée de découvertes et d'actions! Nos spécialistes en maîtrise de la violence ont préparé un véritable show de techniques et tactiques d'intervention et un autre de tir policier. Les chiens de la Police fédérale épateront également petits et grands par leur courage et leur obéissance. Vous trouverez toute une série de conseils en matière de prévention contre les vols et vous pourrez recevoir des informations concernant les partenariats locaux de prévention. Vous aurez l'occasion de visiter le commissariat de Nivelles, de monter dans la voiture tonneau ou le crash-test, d'observer nos véhicules de très près et vous pourrez tester nos lunettes alcoolvision.

Une scène de crime sera également installée dans le commissariat de Genappe ainsi qu'un parcours de sécurité routière pour les enfants. Un jeu reliant tous les stands fera le



bonheur des amateurs d'énigmes. Dans un tout autre registre, des séances d'informations relatives au recrutement policier et administratif seront organisées.

Nos portes ouvertes sont organisées sur les deux sites de la Zone de police. Des navettes gratuites seront



mises à votre disposition pour relier les commissariats de Genappe et de Nivelles. Attente maximum: 15 minutes! Toutes les activités proposées sont gratuites, excepté le photomaton (à Nivelles) et l'HORECA.

Un point info sera à votre disposition sur chaque site pour répondre à vos questions. C'est là que ceux qui le souhaitent pourront tester leur alcoolémie...

Plus d'infos: www.votrepolice.be rubrique «Portes ouvertes»

Renseignements

Journée portes ouvertes de la Zone de Police Nivelles-Genappe, le 13 mai 2017 de 10h à 18h sur les sites des deux commissariats. Navettes: au départ de Genappe,

elles stationneront sur le parking de l'Espace 2000. Au départ de Nivelles, les navettes se trouveront sur le parking du Service Incendie.

Si toutefois vous préférez vous déplacer avec votre véhicule, vous pourrez stationner à Genappe, sur le parking arrière de l'Espace 2000; à Nivelles, en épi sur le R24 entre la rue de l'Industrie et la chaussée de Charleroi (direction Shopping) du côté de l'entrée «visiteurs». Attention, afin de garantir la sécurité de tous, une fouille systématique des visiteurs et des sacs aura lieu à l'entrée des deux sites.

Un espace «maman» avec table à langer et micro-ondes sera mis à disposition dans les deux commissariats ainsi que des toilettes.



MUSIQUE

Deux demi-finalistes du Concours Reine Elisabeth en concert à Glabais

Chaque année au mois de mai, l'attention des musiciens et des mélomanes du monde entier est mobilisée pour suivre un des concours musicaux les plus prestigieux: le Concours Musical International Reine Elisabeth de Belgique.

Alors que dans la plupart des autres pays organisant ce genre de concours, cela se passe dans une sorte d'indifférence générale – chez nous, il s'agit d'un événement national qui intéresse un très large public. C'est sur base de cette réflexion que Musique à Glabais a, depuis 2009, pris l'initiative, avec l'aide du Secrétariat du CMIREB, d'inviter 2 demi-finalistes non retenus pour la finale, pour un concert dans notre église: modeste compensation, mais récompense quand même, car c'est pour eux la possibilité de se produire avant même que les finales commencent, et c'est une reconnaissance sincère de leur talent. Tous ceux qui sont venus les années précédentes ont apprécié la qualité du public de Glabais qui a pu mesurer l'art de ces musiciens de très haut niveau.



Cette année, il y a une nouveauté pour le concours: pour la première fois, c'est le violoncelle qui est mis à l'honneur et ce n'est que justice!

Renseignements

Le dimanche 28 mai 2017 à 17 heures, à l'Eglise St Pierre.

Comme d'habitude, un convivial «verre de l'amitié» suivra pour permettre à chacun de donner son

sentiment sur le concert et de rencontrer les artistes.

Places en prévente 14€ à partir du 1^{er} mai aux: Syndicat d'Initiative, Centre Culturel, Boulangerie Falise à Glabais, Cabosse d'Or à Ways, Maison du Tourisme à Waterloo, ou réservation au 067/77.10.51 - 02/351.15.53 ou par mail à hubert.frissaer@gmail.com, - virement au compte de Musique à Glabais: BE19 0682 4291 5612

agenda

3 AU 20 MAI

Télédon

Campagne d'information sur les dons d'organes et de sang - Service population (voir page 9)

13 MAI

Portes ouvertes de la police

Zone police Nivelles-Genappe de 10h à 18h (voir article ci-contre) www.votrepolice.be

14 MAI

VTT'AISE

Matinée vélo tout terrain de 8h à 11h, organisée par l'association des parents de l'école Sainte-Marie à Bousval. Rendez-vous: av. des Combattants, 62

15 MAI

Film documentaire

« Une idée folle » à la Maison Galilée à 20h, - 3€
Résa et Info: Centre culturel 067/77.16.27

19 MAI

Vernissage Ateliers du Léz'arts

Exposition de fin d'année des Ateliers du Léz'arts - Ferme de Gemioncourt.
Info: www.lesateliersdulezarts.be

20 ET 21 MAI

Relais pour la Vie

Courir ou marcher ensemble pendant 24h pour lutter contre le cancer.

Infos: J. Servais 067/79.42.39 – justine.servais@genappe.be

27 MAI 2017

Concert Gospel

A 17 h30, église évangélique de Genappe, rue de Charleroi, 109 A
Résa avant le 20 mai: 0483/15.59.46
0475/54.95.96

24 MAI AU 7 JUIN

Semaine de l'abeille

Organisée dans le cadre du GAL du « Pays des quatre bras » www.genappe.be - 067/79.42.72

28 MAI 2017

Musique à Glabais

A 17 h, église St Pierre
Résa: Hubert Frissaer: 067/77.10.51
hubert.frissaer@gmail.com - Eddy Jonckheere: 02/351.15.53
edouard.jonckheere@skynet.be
Prévente: 14€ Sur place: 16€
(voir article ci-dessous)

2 JUIN

Apéro sur l'herbe

A Genappe de 18h à minuit

6 JUIN

Permanence fiscale

Hôtel de Ville, de 9h à 12h et de 13h à 16h

23 JUIN

Apéro sur l'herbe

à Ways de 18h à minuit.



Info-services

Déclaration fiscale

Le 6 juin 2017, deux collaborateurs du Service public fédéral Finances seront à votre disposition pour vous aider à compléter et pour réceptionner votre déclaration fiscale.

Cette séance se déroulera au rez-de-chaussée de l'Hôtel de Ville, Espace 2000, 3 - 1470 Genappe. Mardi 6 juin 2017 de 9h à 12h et de 13h à 16h.

Point relais au PCS

La belle saison arrive et avec elle le retour des camps organisés par les mouvements de jeunesse. Vous accueillez peut-être des mouvements de jeunesse dans votre propriété, dans une grange, un local ou une prairie. Si c'est le cas, nous vous demandons de nous le signaler.

Notre point-relais est à la disposition des mouvements de jeunesse qui viendraient séjourner chez nous pour simplifier leur passage dans notre commune et assurer leur sécurité.

Renseignements

PCS: Justine Servais - 067/79.42.39 justine.servais@genappe.be.

Plaine de vacances du 3 juillet au 11 août

Organisée par la Ville pour les enfants âgés de 2,5 à 12 ans, dans les locaux de l'école communale de l'Espace 2000.

Inscriptions: Le 1^{er} juin et le 15 juin de 16h à 18h30 et le 17 juin de 10h à 12h. L'inscription est validée par la remise du formulaire d'inscription complété et le paiement anticipatif des périodes visées (uniquement en liquide).

Tarifs

- 1^{er} enfant: 30€/semaine
- 2^e enfant de la même famille: 25€/semaine
- 3^e enfant de la même famille et suivants: 20€/semaine

A ces montants peuvent s'ajouter les montants relatifs à l'accueil avant et/ou après le temps de plaine ou le transport des enfants. Des formulaires d'inscriptions seront disponibles dans les écoles de l'entité, à l'accueil de l'hôtel de Ville ou sur www.genappe.be

Renseignements

Stéphanie Bury - 0477/46.72.14
Chantal Sablon - 067/79.42.44
chantal.sablon@genappe.be