

# Genappe

Éditeur responsable : Gérard Couronné 3, Espace 2000 - 1470 Genappe



## Les Ateliers du Léz'arts s'exposent!

35 ans fêtés  
en fanfare

en page 2

À Bousval les  
artistes sont  
les bienvenus

en page 3

Faites la foire  
pendant  
une journée

en page 10

Demain,  
ne ratez pas  
la 2<sup>e</sup> séance

en page 15

Une balade  
pour les gros  
gourmands

en page 16



Après une saison de découvertes artistiques, d'échanges et de créations, les participants des Ateliers du Léz'arts exposeront leurs œuvres le week-end du 27 au 31 mai 2016 au Tof Théâtre. Au programme tout le week-end: ateliers, concert, spectacle, projections... Toutes les infos disponibles sur notre site [www.lesateliersdulezarts.be](http://www.lesateliersdulezarts.be)

Et dès le 4 juillet, nous vous proposons 21 stages pour tous les âges et toutes les envies. Programme complet sur notre site web. Les projets fusent et les idées se bousculent aux Léz'arts. Rejoignez-nous! Pour plus renseignements : Les Ateliers du Léz'Arts 38, Rue de Bruxelles 1470 Genappe - 0488/89.93.78.

À chacun son style,  
à chacun son école  
en page 7

## ASSOCIATIONS

### La Bousvaloise vous propose ses stages d'été

**Du 4 au 8 juillet**

- Stage créatif et de découvertes sur le thème «Petites et grosses bestioles». Pour les enfants de 3 à 10 ans.
- Stage «Je bouge en m'amusant» Jeux sportifs et d'extérieurs Pour les enfants de 5 à 10 ans.
- Stage d'initiation à l'improvisation théâtrale. Pour les enfants de 8 à 12 ans.

**Du 1<sup>er</sup> au 5 août**

- Stage créatif et de découvertes sur le thème «Les couleurs de la savane» Pour les enfants de 3 à 10 ans.
- Stage «Je bouge en m'amusant» Jeux sportifs et d'extérieurs Pour les enfants de 5 à 10 ans.
- Stage d'initiation à l'improvisation théâtrale. Pour les enfants de 8 à 12 ans.

### Renseignements

Stage de 9h à 16h à l'école communale de Bousval. 60€/semaine. La Bousvaloise ASBL - 0477/97.11.50 labousvaloiseasbl@gmail.com www.labousvaloise.wordpress.com



### Journée des familles

Organisée par le Mouvement Réformateur de Genappe, venez passer une journée en famille avec vos élus favoris dans une ambiance musicale et de fête foraine pour les enfants. Barbecue: Sangria, saucisse, poulet, brochette de bœuf, pommes de terre et crudité, dessert...

### Renseignements

Dimanche 22 mai 2016 à partir de 12h, salle communale de Loupoigne, rue du Centre, 30. Adulte: 18€ - enfants: 8€ Réservation avant le 16 mai au 0479/52.23.14. (effective après paiement au BE49 0680 8340 5071).



### Un nouveau logo et un nouveau site!

Le Cercle d'histoire s'est doté d'un nouveau logo et d'un site remis au goût du jour. Ces petites merveilles sont l'œuvre de Nicolas Tumerelle, jeune et talentueux infographiste de Baisy-Thy. Le site est modernisé, présente les activités du Cercle illustrées par des photos des différentes salles de la Maison de l'Histoire et du Patrimoine (bibliothèques, salle de généalogie, d'archéologie et des collections temporaires) ainsi que les derniers événements que ce soient les conférences, les prospections archéologiques, les visites des locaux et les participations du Cercle à des manifestations à Genappe ou ailleurs. Il reprend également la liste des publications avec des illustrations. Notre nouvelle adresse: www.genappehistoire.be

Et comme une bonne nouvelle ne vient jamais seule, nous vous annonçons déjà que la Maison de l'Histoire et du Patrimoine fêtera ses 10 ans le week-end des 3 et 4 septembre 2016 et que nous préparons un programme culturel et festif.

Vous en saurez plus via notre nouveau site, notre page «Facebook» et dans la prochaine édition du Journal de Genappe.



## 35<sup>e</sup> anniversaire du Renouveau Musical Genappe

Les musiciens de l'harmonie vous attendent le samedi 28 mai pour leur «Circus Cabaret».

Proposer au public de 5 ans en 5 ans une soirée spectacle thématique, voilà une habitude prise par les membres de l'harmonie musicale du RMG ASBL et qui cette année trouvera naturellement en suite, 35<sup>e</sup> anniversaire oblige.

Des soirées axées sur le Jazz, la musique latino, le cabaret wallon ont ainsi été organisées au fil du temps. Pour les 35 ans du groupe, elles trouveront cette année fin mai un prolongement avec pour l'occasion la mise à l'honneur du cirque, ses numéros, ses personnages emblématiques (clown, jongleur...) et bien entendu sa musique typique interprétée par les musiciens locaux. La soirée intégrera aussi la magie; voilà pour le côté «cabaret» de l'événement.

Le projet a vu le jour fin 2015 quand le «metteur en scène», en

l'occurrence Serge Cange, directeur musical de l'harmonie, a sondé ses musiciens pour disposer d'une palette d'idées pour la manifestation. La thématique du cirque s'est alors quasi imposée d'elle-même, bien aidée par le «lobby» du patron.

Il faut savoir que le RMG dispose en effet déjà dans sa bibliothèque musicale de pas mal d'œuvres liées de près ou de loin au monde du cirque; elles ont déjà été exploitées précédemment lors de l'un ou l'autre concert, mais jamais dans un projet global. Le chef voulait tenter une nouvelle expérience en s'entourant de professionnels chevronnés.

Restait alors à dénicher 2 têtes d'affiche; ici encore Serge Cange a bien fait fonctionner son carnet d'adresses et permet de présenter au public deux artistes qui sans aucun doute en étonneront plus d'un. Avec Gustave Marcel (clown jon-

gleur) et Doug Spincer (magicien), Le RMG pourra en effet proposer un show complet et varié.

Que dire de plus sur cet événement? Le maximum a été fait pour que le public puisse retrouver la plupart des ingrédients présents au cirque, et pour certains au cabaret... Mais encore me direz-vous? Cela va bien entendu de l'ambiance (musique, présentation théâtrale...), des numéros, aux couleurs (tenues), sans oublier certaines délicieuses odeurs propres à ... la fête «foraine».

### Renseignements

Samedi 28 mai à 20h. Entrée: 5€. Salle polyvalente de l'Espace 2000 Les organisateurs proposent une formule avec repas «charcuterie» dès 19h, sur réservation et au prix de 15€. Réservation au 067/77.17.08 ou rmgenappe@skynet.be www.renouveau-musical-genappe.be



## Mieux assurés aujourd'hui, plus autonomes demain!

L'allongement de la vie est une excellente nouvelle qui implique aussi une responsabilité politique et collective essentielle. A chacun des niveaux de l'Etat, il s'agit de prendre les mesures qui permettent, dans de bonnes conditions, l'accompagnement de la perte d'autonomie liée au handicap, à l'âge ou à la santé. Par ailleurs, le souhait de la majeure partie de la population est de rester le plus longtemps possible dans son habitation. Pour y parvenir, il importe à chacun de rester actif dans la société.

A Genappe, par exemple, à l'initiative notamment de la commission des seniors ou des associations des aînés, de nombreuses activités sont organisées, permettant à chacun de s'épanouir pleinement et

de continuer à être actif au sein de sa famille, de son entourage, de sa commune ou encore en veillant à lutter contre l'isolement.

Aussi, suite à la 6<sup>e</sup> réforme de l'Etat, de nombreuses compétences en matière de Santé et d'Action sociale ont été transférées aux Régions, marquant ainsi un tournant majeur dans la gestion des mécanismes de protection sociale de notre pays: santé, assurance maladie, allocations familiales,... dans lesquels les citoyens belges ont toujours eu confiance.

L'accueil de ces compétences en Wallonie est l'occasion d'harmoniser les dispositifs pour ne plus avoir la barrière des 65 ans. Ainsi, à l'initiative du Ministre Maxime PREVOT, l'AVIQ, nouvelle Agence wallonne

de la Santé, de la Protection sociale, du Handicap et des Familles a été mise en place.

Dernièrement, le Ministre Maxime PREVOT annonçait également l'entrée en vigueur, le 1<sup>er</sup> janvier 2017, de l'Assurance autonomie.

Cette assurance autonomie permettra un accès clair aux droits pour les personnes, une lisibilité des droits pour les acteurs sociaux ou de soins sur le terrain, et une garantie d'être accompagné tout au long de la vie.

En outre, l'Assurance autonomie donnera droit à des services d'aides et de maintien à domicile, des aménagements de l'habitation, ... Ces prestations viseront à soutenir les personnes en perte d'autonomie, quel que soit leur âge ainsi que leur entourage.

Cette assurance obligatoire et solidaire sera mise en œuvre par le biais des mutualités. Elle permettra un développement important de l'offre de services par exemple des aides familiales ou des gardes à domicile.

L'AVIQ et l'Assurance autonomie accompagneront l'ensemble des Wallons tout au long de leur vie.

Le groupe cdH de Genappe vous convie à venir en débattre, lors d'une rencontre ouverte à tous, avec Maxime Prevot, Vice-Président du Gouvernement wallon et Ministre de la Santé et de l'Action sociale.

Mardi 17 mai à 19h, salle du Conseil communal Espace 2000 à Genappe.

### Renseignements

Benoît Huts 0474/79.76.96

### Concert «Jazz Cocktail»

Le grand orchestre de jazz Odyssey For Friends, sous la direction de Serge Cange, nous revient à l'invitation du Renouveau Musical de Genappe.

Ce big band de jazz, composé de 16 musiciens et une chanteuse, vous proposera cette année son nouveau programme intitulé «Jazz Cocktail». Un programme très varié de morceaux issus des différents styles du jazz. Il y aura du swing, du blues, du latin jazz, du funk jazz... bref un authentique cocktail de jazz!

Cette année, vous pourrez apprécier la voix d'Aline Stecker qui a participé à l'émission «The Voice Belgique» en 2014. C'est dans cette émission qu'elle rencontra Beverly Jo Scott. Celle-ci se lia d'amitié avec Aline et l'invita d'ailleurs à plusieurs reprises à partager la scène lors de ces concerts. Aline figure parmi les étoiles montantes du jazz actuel en Belgique.

### Renseignements

4 juin 2016 à 20h, Salle St. Martin, Grand Route à Ways, Paf: 8 euros -12 ans: gratuit Info/réservation: 0476/93.95.04 www.odysseyforfriends.be



### Amadéus à Villers-la-Ville en avant-première

Le PAC de Genappe vous propose d'assister à l'avant-première de la nouvelle production de Del-Diffusion, dans les ruines de l'abbaye de Ville, «Amadéus», de Peter Shaffer. Une intrigue trépidante, entre génie et déchéance. Dans la Vienne de Joseph II en 1781, le compositeur Salieri jouit de la faveur de l'Empereur. C'est alors qu'un jeune prodige du nom de Wolfgang Amadeus Mozart fait irruption à la cour. Il est en voie de devenir le plus grand compositeur du siècle. Comprenez la menace que représente le jeune Mozart, Salieri essaie de l'évincer tout en l'approchant pour savoir pourquoi il est si doué...

Cette année encore, le PAC de Genappe bénéficie d'un tarif préférentiel uniquement pour la représentation du 14 juillet à 21h30 (ouverture des portes à 21h).

### Renseignements

Adultes: 26€ (au lieu de 36€) Étudiant-25 ans: 20€ (au lieu de 30€) Réservations par mail info.pacage@gmail.com ou par téléphone: 0495/61.01.07 ou 067/77.39.87. Elles seront clôturées le 20 juin. Elles seront définitives dès que la somme correspondant au nombre de places réservées arrivera sur le compte de l'ASBL: BE27 0682 4696 6673.

### La Croix-Rouge recherche un ou une bénévoles

Suite au décès de madame Claire Huwaert, la Croix-Rouge est à la recherche activement un ou une bénévole pour la remplacer et s'occuper des collectes de sang à Bousval et à Vieux-Genappe, il s'agit d'accueillir les donneurs de sang 4 fois par an le mercredi de 16h à 20h environ.

### Renseignements

Croix-Rouge: 065/ 22.10.30 Yvette Demoulin: 0471/11.06.52



## Musique à Glabais

### Concert du 22 mai 2016

Comme chaque année, notre concert de printemps est lié au calendrier du Concours Musical International Reine Elisabeth de Belgique, afin d'inviter 2 demi-finalistes, juste avant le début des finales.

Ces jeunes pianistes auront alors déjà participé à trois phases de sélection, parmi la foule des candidats ayant, selon le règlement du concours, soumis un DVD de présentation.

Parmi les candidats admis aux épreuves publiques figurent 2 Belges: Florian Noack et Yannick Van de Velde. Il se fait que des liens existent entre ces deux candidats et Musique à Glabais!

Florian Noack n'est autre que le fils du très talentueux Gérard Noack, co-fondateur de l'ensemble Quartz, qui s'est déjà produit à deux reprises chez nous. A 25 ans, Florian a déjà un parcours exceptionnel et

est lauréat de nombreuses compétitions. Yannick Van de Velde est un des demi-finalistes qui nous ont fait l'honneur d'un très beau concert chez nous, en 2013, lors de sa première participation au Concours.

Ces deux candidats ont les moyens et le talent pour accéder aux plus hautes récompenses. C'est donc seulement au cours de la semaine précédant notre concert que nous connaissons les noms des artistes invités à Glabais, et que le programme sera établi.

### Renseignements

Le concert aura lieu à l'église Saint-Pierre de Glabais, le 22 mai 2016 à 17 h

Prix des places: 16€ (14€ en pré-vente, 50% pour les moins de 18 ans)

Réservation: [hubert.frissaer@gmail.com](mailto:hubert.frissaer@gmail.com) ou 067/77.10.51 ou 02/351.15.53.



## Salon des artistes

Les 28 et 29 août 2016, lors de la fête de la Saint-Barthélemy, les Amis de Bousval organisent leur traditionnelle exposition artistique. Cette année, nous invitons les sculpteurs, céramistes, photographes, peintres/dessinateurs à venir exposer leurs œuvres; nous leur proposons le thème «L'Homme - Les âges de la vie», plus particulièrement en lien avec la vie rurale à Bousval qui sera le thème de notre calendrier 2017.

Un jury professionnel attribuera un prix à la meilleure œuvre de chaque catégorie et un prix spécial récompensera la meilleure œuvre présentée par un enfant.

### Informations et règlement

[adbousval@gmail.com](mailto:adbousval@gmail.com)  
010/61.13.72



## En panne d'inspiration ?

**cellules-grises.be**

Graphisme, impression, site Internet et beaucoup de bonnes idées  
Contact: Florence Teuwen 0495/60.65.18 - 067/79.11.36

## Le mot du Bourgmestre



Le conseil communal a approuvé la décision du collège communal de répondre au projet «Quartiers nouveaux en Wallonie», lancé par le Ministre wallon de l'Aménagement du territoire, de la Mobilité et des Transports. Notre candidature concerne la deuxième partie du site de l'ancienne sucrerie, soit 20 hectares situés au-delà du pavé Saint-Joseph pour lequel nous souhaitons développer une urbanisation réfléchie et harmonieuse. La concurrence sera rude car seuls 10 projets seront retenus. Cependant, notre dossier présente de nombreux atouts pour répondre parfaitement aux critères de sélection.

Si notre projet est sélectionné, il sera labellisé «Quartiers nouveaux». Ce qui signifie qu'en plus de bénéficier d'une visibilité et d'une belle qualité de développement, nous obtiendrons un soutien important de tous les acteurs proches du dossier par la signature d'une Charte partenariale Commune - Région - Partenaires publics/privés et de l'accélération des processus d'autorisation.

Pour ce projet, un plan guide d'affectation des sols a également été présenté au conseil communal par la Société d'Assainissement et de Renovation des Sites Industriels en Brabant wallon (la SARSi). Ce plan structure l'espace et définit des zones d'activité: économique (6,5 ha), mixte (2,3 ha), équipement (2,1 ha), résidentielle (4,6 ha), espace vert (4,4 ha). On y trouverait des nouvelles voiries, des équipements et des services, une école, une crèche, du logement public, du logement privé, une maison de jeunes, une résidence pour seniors, des indépendants, des artisans, des PME, des espaces verts... Le 19 mai, nous devrions savoir si notre projet est sélectionné.

Les enfants de Genappe ont la possibilité de fréquenter une école toute proche de leur domicile et de grandir dans leur village grâce aux nombreuses implantations du réseau communal et des écoles du réseau libre. Opter pour une école de village permet aux enfants de s'épanouir dans leur cadre de vie et de tisser des liens d'amitié qu'ils garderont bien souvent à vie. Dans cette édition, vous retrouverez la présentation des écoles communales, leurs projets et leurs caractéristiques propres. Si vous devez inscrire votre enfant cette année, les mois de mai et juin sont idéaux pour découvrir les locaux scolaires lors des fancy-fairs.

Cette année, nous fêtons les 25 ans que l'Académie de Musique, de Danse et des Arts de la Parole de Genappe. En 25 ans, le choix des disciplines n'a cessé d'augmenter et de se diversifier pour les 360 élèves qui fréquentent actuellement les cours dispensés sur le site de l'Espace 2000. À l'occasion de cet anniversaire, tous ces artistes vous présenteront leur spectacle: «Le temps des Gitans» les 20 et 21 mai et deux «Petits concerts anniversaire» clôtureront les festivités le 22 mai.

**Gérard Couronné**

Le Bourgmestre.





## Conseil Communal des Enfants Aboutissement du projet 2015

L'après-midi du 23 mars 2016, les jeunes conseillers communaux ont concrétisé leur projet 2015. Après leurs élections, les petits conseillers se sont rencontrés à plusieurs reprises pour développer un projet commun visant à améliorer l'environnement de leur commune. Ils ont aussi enfourché leur vélo et sillonné une grande partie du Ravel dans le but de repérer les zones sensibles et proposer la pose de poubelles publiques à divers endroits.

Ils ont également organisé une «Journée propreté» dans et autour de chaque école en octobre et novembre dernier pour sensibi-

liser leurs copains au respect de l'environnement en ramassant les déchets abandonnés. Une opportunité pour chaque participant de s'investir personnellement tout en menant une réflexion collective sur des actions à envisager en vue de réduire la pollution. Grâce à ces activités, les enfants découvrent l'exercice de la citoyenneté et la démocratie.

### Nouveaux élus pour l'année 2016!

Les élections se sont déroulées en février et mars dernier et les conseillers fraîchement élus ont prêté serment le 14 avril devant le bourgmestre et le conseil com-

munal des adultes au complet. Le conseil des enfants compte aujourd'hui 17 membres effectifs et 16 membres suppléants. Ils ont déjà siégé en conseil fin avril et viennent de participer à une activité découverte de la nature guidés par l'association Environnement Dyle, en compagnie des petits conseillers de Nivelles.

Les activités du conseil communal des enfants de Genappe sont développées en partenariat par les échevines de l'Enseignement et des Affaires sociales, Madame Bury et Madame Janssens, en collaboration avec l'AMO Tempo et le Creccide.



### Le cimetière de Genappe labellisé «Nature»

Dans notre édition du mois de mars nous vous informons du dépôt de la candidature du cimetière de Genappe dans le cadre des labels «Cimetière nature».

Cette fois, nous avons le plaisir de vous annoncer que Le Ministre wallon en charge de la Nature nous a décerné ce label.

Cette récompense est un signe d'encouragement et une raison supplémentaire de poursuivre les efforts entrepris dans ce cimetière et pourquoi pas dans d'autres situés sur notre territoire.

Voilà donc la suite d'une des missions du service environnement et des fossoyeurs. Ils s'y attèleront notamment en remplaçant les bidons de récupération des eaux de pluie par des citernes, en installant des conteneurs de tri des déchets et par l'aménagement de nouvelles plantations.

## Plan communal de mobilité Enquête publique

Dans un souci de transparence, la Ville a décidé de relancer l'enquête publique relative au Plan communal de Mobilité (PCM).

Pour rappel, le PCM est un outil prospectif de planification de la mobilité sur le territoire de Genappe pour les 10 ans à venir. Il identifie les points forts et les points faibles de la mobilité sur le territoire communal et propose des réaménagements de voiries ou d'espaces publics pour mieux faire cohabiter les différents modes de transport et préserver les usagers les plus faibles.

Ce document approuvé par les différents acteurs du comité d'accompagnement (bureau d'étude, Ville, SPW, TEC, Gamah...) est un outil stratégique non contraignant qui a pour but d'aider notre commune à différents niveaux:

- Appréhender la thématique de la mobilité à court, moyen et long termes avec la prise en

compte de tous les modes de déplacement;

- Donner des outils d'aide à la décision;
- Proposer des pistes de solutions concrètes pour certaines problématiques qui peuvent nécessiter, par la suite, des études approfondies.

Lors de sa séance du mois de mars dernier, le Conseil communal a approuvé le projet de PCM, et a décidé de le soumettre à l'enquête publique. Cette dernière sera organisée du 10 mai au 12 juillet 2016.

C'est donc l'occasion, pour chacun des citoyens qui le souhaite, de prendre connaissance du document. A cet effet, trois possibilités s'offrent à vous:

- Soit la consultation du PCM via le site internet de la commune [www.genappe.be](http://www.genappe.be)
- Soit la consultation du PCM sur

format papier au service environnement (Espace 2000, 3 à Genappe)

- Soit lors de la réunion d'information est organisée le 18 mai prochain à 19h30 dans la salle du Conseil communal (Espace 2000, 3 à Genappe).

Les observations écrites peuvent être envoyées, au plus tard le dernier jour de l'enquête, au Collège communal, soit par courriel à [aude.roland@genappe.be](mailto:aude.roland@genappe.be), soit par courrier à l'adresse suivante: Collège communal, Espace 2000, 3 à 1470 Genappe. La séance de clôture d'enquête se déroulera le mardi 12 juillet à 9h dans les bureaux du service environnement.

Pour toutes informations relatives à cette enquête publique, n'hésitez pas à contacter Mme A. Roland au 067/79.42.72 ou par mail à: [aude.roland@genappe.be](mailto:aude.roland@genappe.be).

## Be Wapp: ils ont participé au nettoyage de printemps!

Le week-end du 15, 16 et 17 avril, des bénévoles ont participé à la deuxième édition du grand nettoyage de printemps organisé par la Région wallonne.

Une deuxième édition et davantage de participants qu'il convient de féliciter et de remercier pour leurs gestes citoyens. En effet, ils ont consacré une partie de leur weekend à ramasser des déchets qui n'étaient pourtant pas les leurs.

Sur Bousval, Baisy-Thy, Loupoigne et Genappe ils ont ramassé une cinquantaine de grands sacs de déchets et de nombreux encombrants.

C'est un travail fabuleux, mais, il y a un mais... s'il y a autant de sacs collectés, c'est parce que de nombreux déchets jonchent nos routes et nos chemins, abandonnés sans complexe par certains inciviques qui ne respectent ni leur environnement ni celui des autres.

Nos services, travaux et environnement travaillent actuellement à l'établissement d'un plan propreté qui visera à sensibiliser la population et contribuera à lutter contre cette problématique grandissante.



### Un goûter cabaret très réussi

C'est le dimanche 28 février, que se déroulait l'après-midi cabaret organisé dans le cadre du Plan de Cohésion sociale. Pour l'occasion, la troupe de théâtre «La Lorgnette» s'est produite devant plus de 90 personnes! Objectif atteint, puisque nous souhaitons rassembler des habitants de Genappe de manière à créer du lien tout en profitant du spectacle. Les invités ont chanté et repris en chœur des chansons d'autrefois. Une belle réminiscence des soirées passées en famille. Ambiance, convivialité, belles rencontres étaient au rendez-vous.

La Ville de Genappe et ses part-

naires: CPAS, Centre Culturel, AMO, Ateliers du Léz'Art, vous remercie pour votre merveilleuse collaboration et votre présence amicale.

### Appel aux bénévoles!

L'AMO Tempo de Genappe est à la recherche de bénévoles compétents dans différentes matières scolaires pour son atelier de réussite scolaire qui se déroule le lundi et le jeudi de 15h30 à 18h15 à l'Espace 2000. Si vous souhaitez soutenir l'équipe éducative dans son travail de soutien scolaire auprès de jeunes nécessitant une aide, vous pouvez joindre l'équipe au 0473/99.03.99 ou nous envoyer votre candidature de bénévolat via l'adresse mail: [equipe@amotempo.be](mailto:equipe@amotempo.be)



**Carine Messens**  
Chemin de Wavre 22  
1470 Bousval

010/61.19.27  
0475/33.11.81

**L'essentielle**  
Institut de beauté et pédicurie médicale



# Grand Concours Napoléon 2016

Les fastes du bicentenaire de la Bataille de Waterloo sont encore présents dans nos esprits... C'est l'occasion de vous proposer un concours amusant qui vous permettra de remporter 2 entrées au mémorial 1815.

En jeu : 3 fois 2 entrées!

Enterré au pied de la Butte du Lion, le Mémorial vous permettra de vivre une des époques les plus tourmentées de notre Histoire ... comme si vous y étiez. Guidé par un soldat de votre armée favorite, vous découvrirez la mécanique qui conduit inexorablement au cœur de la bataille, dans une expérience multi sensorielle unique en Europe! Au cours de cette visite, vous vivrez les phases clés, en taille réelle: sur un écran 3D, panoramique de 25 mètres de base, dans une salle truffée d'effets spéciaux!

### Comment participer ?

Répondez aux questions ci-dessous, envoyez vos réponses soit par courrier électronique à l'attention de Stéphanie Bury, Echevine en charge du Tourisme: stephanie.bury@genappe.be ou par courrier postal: Stéphanie Bury - Espace 2000, 3 à 1470 Genappe avant le 20 mai 2016, date de clôture du

concours. Un tirage au sort aura lieu entre toutes les bonnes réponses pour déterminer les 3 heureux gagnants.

Les gagnants seront personnellement avertis et leurs noms seront publiés dans le Journal de Genappe du mois de juin.

### Questions

**1) Où l'empereur Napoléon établit-il son quartier général le soir du 17 juin 1815 ?**

- a. A la ferme de la Haie-Sainte
- b. A la ferme du Caillou
- c. A la ferme de la Belle Alliance

**2) Où est décédé le général Guillaume-Philibert Duhesme ?**

- a. A l'église de Ways
- b. A l'Auberge du Roi d'Espagne à Genappe
- c. A Ligny, sur le champ de bataille

**3) En quelle année Napoléon se proclame-t-il empereur des Français ?**

- a. 1802
- b. 1804
- c. 1806

**4) Quel roi accéda au trône après l'abdication de Napoléon ?**

- a. Louis XIII
- b. Louis XIV
- c. François II

**5) Quel traité fut rédigé après l'exil de Napoléon ?**

- a. Le traité de Vienne
- b. Le traité de la Sainte-Alliance
- c. Le traité de Paris

**6) Où se trouve le monument dédié au duc de Brunswick ?**

- a. Près du Mont Saint-Jean
- b. Près du Dernier QG de Napoléon
- c. Près des Quatre-Bras de Baisy-Thy

**7) Quel maréchal français fut condamné à mort pour trahison et pour avoir rejoint Napoléon à son retour de l'île d'Elbe ?**

- a. Reille
- b. Ney
- c. Drouet

**8) Comment se nomme le monument dédié «aux derniers combattants de la Grande armée» ?**

- a. Le monument à l'Aigle Blessé
- b. Le monument aux Hanovriens
- c. Le monument aux Belges

**9) Qui était l'aide de camp du duc de Wellington qui trouva la mort la nuit du 18 au 19 juin 1815 ?**

- a. Alexander Gordon
- b. William Pitt
- c. Robert Castlereagh

**10) Combien de marches y'a-t-il sur la Butte du Lion ?**

- a. 216
- b. 226
- c. 236



### Permanence fiscale

Le jeudi 2 juin, de 9h à midi et de 12h30 à 15h30 une séance de remplissage des déclarations à l'impôt des personnes physiques de l'exercice 2016, revenus 2015 aura lieu à l'Hôtel de Ville.

- Les personnes intéressées sont priées de se présenter à l'accueil, munies:
- De leurs fiches de traitement, salaires, allocations de chômage, indemnités légales maladie-invalidité, revenus de remplacement, prépensions, pensions, talon des congés payés perçus en 2015.
- De l'attestation émise par les entreprises publiques de transport si elles utilisent les transports en commun pour se rendre sur leur lieu de travail.
- De leur avertissement extrait de rôle au précompte immobilier 2015.
- Des attestations délivrées par l'organisme prêteur pour les emprunts hypothécaires et l'attestation d'immunisation fiscale pour une première déduction.
- Des preuves de paiement des primes d'assurance-vie et de l'attestation d'immunisation fiscale pour une première déduction.
- Des documents justificatifs de toute autre dépense donnant droit à une réduction d'impôt (épargne pension, chèques ALE et titres-services, dépenses exposées pour les travaux visant à économiser l'énergie...)
- Des extraits de compte relatifs aux versements anticipés effectués en 2015.
- De l'avertissement extrait de rôle de l'année précédente (revenus de 2014, exercice d'imposition 2015).
- De tout autre document nécessaire pour compléter leur déclaration fiscale.

### Le service SPF Finances déménage

À partir du 1er juillet, les dossiers des personnes salariées, et des pensionnés ne seront plus traités à Nivelles. Le service déménage à la rue Pierre Flamand, 64, 1420 Braine-l'Alleud. (Le numéro de téléphone ne nous a pas encore été communiqué).



### Escapade à Han-Sur-Lesse

Dans le cadre de ses activités, la Commission communale «Seniors» et l'échevinat du 3<sup>e</sup> âge organise le jeudi 9 juin 2016, une excursion à Han-Sur-Lesse. Plus qu'un voyage d'un jour en car, c'est surtout une occasion de partager une belle journée en groupe et de rencontrer des habitants de l'entité. Une seule condition, avoir 50 ans ou plus, vous inscrire et vous rendre le jour dit aux arrêts de prise en charge suivants: 7h20: Houtain-le-Val (Place) 7h25: Loupoigne (Carrefour route d'Houtain) 7h35: Baisy-Thy (Place d'Hattain) 7h40: Bousval (Salle G. Gossiaux)

7h45: Ways (Dynamic moto)  
7h55: Genappe Centre (Place - arrêt de bus côté Eglise)  
8h00: Vieux-Genappe (Ch. De Nivelles - arrêt de bus côté Place de Mercurey)  
8h00: Départ

### Les grottes, le parc animalier et deux musées

10h: un petit train vous conduira aux portes des grottes de Han pour une visite guidée de ce site géologique de haute qualité.  
12h: le repas, rôti de porc sauce ardennaise, pommes frites - Tarte aux pommes chantilly, un verre de vin ou une blonde de Han ou soft-drink + 1 café + carafe d'eau.  
14h: visite du Parc Animalier pour

redécouvrir, en safari-car, la nature dans son écrin d'origine, les animaux de nos forêts et les espèces protégées et les splendides panoramas sur l'ancienne vallée de la Lesse et le mystérieux Gouffre de Belvaux.  
15h30: visite libre du Prehistoran. Cette exposition vous invite à traverser plusieurs millénaires: 9.000 ans d'histoire et les trésors archéologiques de la Grotte.  
16h30: visite libre du Han d'Antan, le musée des métiers oubliés pour découvrir l'histoire populaire de Han-sur-Lesse au travers de 50 scènes de la vie des métiers du début du siècle dernier.  
17h30 - 18h: temps libre  
18h00: retour vers Genappe

### Bulletin d'inscriptions

Réservations indispensables à l'accueil de l'Hôtel de Ville auprès de Nicole Couronné - 067/79.42.01, du mardi au vendredi de 10h à 11h et le jeudi de 16h30 à 19h. Inscrivez-vous avant le 1<sup>er</sup> juin 2016

Nom ..... Prénom .....

Adresse .....

Code Postal ..... Localité ..... Tél. n°.....

Lieu d'embarquement: ..... Nombre de participants .....

Je participe au voyage à Han-sur-Lesse le 9 juin 2016 et je m'engage à payer la somme de ..... X 37€ en espèces à l'inscription. En cas de désistement, la somme versée n'est pas remboursée.



**Art-Toit SA**  
Jonathan Vanderlinck

**Toitures - Charpentes - Zinguerie - Tubages**

Art-Toit SA Rue Félicien Tubiermont 8/3 B-1472 Vieux-Genappe www.art-toit.be	Mobile 0475 41 18 27 Tél 067 78 06 33 Fax 067 79 05 53 E-mail info@art-toit.be
---	---



Rue de Ways, 3  
1470 Genappe  
Tél. 067/77.29.33

**Contrôle de la vue**  
**Lentilles de contact**  
**Appareils auditifs**

Travail sérieux et soigné



## Principales décisions

CONSEIL COMMUNAL DU 26 AVRIL 2016

### Agriculture

- Tarification de la journée à la Foire de Libramont organisée dans le cadre de la Commission communale agriculture. Le prix est fixé à 12€ par personne et le voyage et l'entrée à la foire.

### Culture

- Approbation d'une convention signée entre le Centre culturel et la Ville pour une première surface commerciale dans le cadre du projet «Loff for creative people».

### Enseignement

- Approbation de la demande de renouvellement de la reconnaissance par l'ONE de l'école de devoirs «l'arc-en-ciel» et approbation du projet pédagogique et du règlement d'ordre intérieur régissant l'école de devoirs.

### Environnement

- Le Conseil communal prend connaissance de la demande du groupe Ecolo de remplacer les sacs blancs par des conteneurs à puce pour la collecte des déchets ménagers et marque un intérêt pour cette méthode de collecte des déchets ménagers. Une prise de contact avec l'Intercommunale du Brabant wallon sera faite pour prendre connais-

sance de l'état d'avancement de l'étude menée à ce sujet.

### Finances

- Approbation des Comptes communaux pour l'exercice 2015.

Approbation du Compte de fin de gestion du Directeur financier.

- Approbation des premières modifications budgétaires du budget communal, services ordinaire et extraordinaire pour l'exercice 2016.

- Prise d'acte du compte de l'exercice 2015 et du budget 2016 de l'ASBL «Salles communales» de Genappe

- Exercice de la tutelle Fabrique d'église de Bousval - Compte 2015.

### Plaines de vacances

- Reconstitution de la Convention de coordination des plaines de vacances 2016 signée avec CAPE ASBL, pour les congés de printemps et d'été 2016.

### Plan de Cohésion Sociale

- Approbation des Rapports d'Activités et Financiers 2015 du plan de Cohésion sociale 2014-2019

- Présentation du service et des activités par Amo «Tempo».

### Travaux

- Estimation, approbation des conditions et du mode de passation d'un marché de travaux de rafraîchissement des locaux de l'Académie pour un montant estimatif de 39.872€.

### Urbanisme

- Ratification de la décision du Collège communal du 17 mars 2016 de réponse à l'appel à manifestation de la Région Wallonne en vue du développement de quartiers nouveaux en Wallonie pour l'urbanisation de la zone industrielle de la sucrerie et approbation du plan d'affectation.

### Urbanisme

- Approbation du projet d'acquisition pour cause d'utilité publique du bien sis rue de Charleroi, 1 à Genappe pour un montant maximum de 175.000€. Approbation du projet d'acquisition pour cause d'utilité publique d'un terrain dans le cadre de la réalisation d'une zone d'immersion temporaire rue St-Roch, à Baisy-Thy.

### Zone de police

- Présentation du Rapport d'activités de la Zone de police Nivelles-Genappe par M. Monsieur P. Neyman Commissaire Divisionnaire.



## Un sommelier bien de chez nous!

Yannih Paton, est un habitant de Genappe. Il est élève en 7<sup>e</sup> année de sommellerie à l'Institut Notre Dame de Fleurus. Ce jeune homme vient de remporter le titre du meilleur sommelier junior de Belgique lors d'un concours organisé par la Gilde des sommeliers de Belgique.

Le jeune Yannih a été stagiaire à l'enquête du goût et dans d'autres restaurants prestigieux: L'Amandier, le Vieux Marronnier, L'Air du Temps et la Villa Lorraine.

Ce concours se déroule en deux parties. La première, théorique, a lieu le matin. La seconde, pratique occupe l'après-midi. Les élèves qui

affichent les meilleurs scores à l'examen théorique sont qualifiés pour l'après-midi, la finale

Ce concours est organisé pour les 6<sup>e</sup> et 7<sup>e</sup> années de l'école hôtelière. Les 6<sup>e</sup> années doivent carafier un vin blanc, déguster un vin à l'aveugle et réaliser un accord mets/vins. (La gagnante: Elise De Waele). Les 7<sup>e</sup> années commencent par décanter un vin rouge, déguster des alcools et des vins à l'aveugle et terminent par servir un champagne dans les règles de l'art.

Les autorités communales félicitent chaleureusement notre champion!

### Service couture de l'ALE

L'équipe des couturières de l'ALE (Agence locale pour l'emploi) vous attend chaque vendredi entre 8h et 16h, à l'Espace 2000, dans un local entre la bibliothèque et l'AMO Tempo. Nos couturières sont expertes en ourlets, remplacement tirette, placement de doublures, finition de stores, couture de boutons et retouches en tous genres, et ce, à un prix modique.

En pratique vous déposez le travail durant les heures d'ouverture de l'atelier et vous le récupérez peu de temps après en fonction du rendez-vous fixé.

### Avis de recherche!

Actuellement, l'équipe recherche un ou une collaboratrice en plus. Une formation est prévue, tout comme un défraiement. Les personnes intéressées sont invitées à contacter la coordinatrice de l'ALE de Genappe, Stéphanie Bouxain qui tient une permanence chaque jeudi et vendredi matin, de 9 à 12h à l'Espace 2000, 7b - 067/79.16.62



## Collège communal



### Gérard Couronné - Bourgmestre

Police - État civil - Personnel - Finances - Gestion du patrimoine - Sécurité routière - Information et communication - Citoyenneté - Relations publiques. Permanences à l'Hôtel de Ville, le jeudi de 16h à 18h et le samedi de 10h30 à 12h ou sur rendez-vous: 067/79.42.48 - 067/79.42.02 - 0475/42.70.17 gerard.couronne@genappe.be



### Hector Tubiermont - Échevin

Sports - Gestion des installations sportives et infrastructures de quartier - Festivité (y compris gestion du matériel) - Marchés - ASBL des salles communales Seniors - Associations patriotiques. Permanences: le jeudi de 18h30 à 19h30 à l'Hôtel de Ville ou sur rendez-vous: 067/79.42.03 - 0475/82.05.23 hector.tubiermont@genappe.be



### Marianne Janssens - Échevine

Développement durable et rural - Participation Égalité des chances - Plan de cohésion sociale Mobilité - Petite enfance - Politique du logement (y compris le Plan HP) - Énergie - Environnement et politique des déchets - Emploi - Santé - Cultes Laïcité - Handicourt. Permanences: sur rendez-vous à l'Hôtel de Ville: 067/79.42.07 - 0476/77.95.58 marianne.janssens@genappe.be



### Carine Messens - Échevine

Urbanisme et aménagement du territoire Rénovation urbaine - Revitalisation - Commerce Economie. Permanences: le jeudi de 16h à 19h à l'Hôtel de Ville ou sur rendez-vous: 067/79.42.04 - 0474/97.63.43 carine.messens@genappe.be



### Stéphanie Bury - Échevine

Enseignement - Accueil extrascolaire (ATL) - Place aux enfants - Plaines de vacances - Tourisme - Relations internationales (jumelage) - Agriculture. Permanences: le jeudi 15h30 - 17h30 à l'Hôtel de Ville ou sur rendez-vous: 067/79.42.06 - 0477/46.72.14 stephanie.bury@genappe.be



### Christophe Hayet - Échevin

Travaux publics - Entretien du patrimoine Régies Propreté publique - Cimetières - Cours d'eau Inondations. Permanences à l'Hôtel de Ville: le jeudi de 17 à 18h ou sur rendez-vous: 067/79.42.05 - 0470/64.02.21 christophe.hayet@genappe.be



### Vincent Girboux - Président du CPAS

En charge des matières communales suivantes: Culture - Jeunesse - Famille - Académie de musique - CEC - TIC. Permanences: au CPAS, sur rendez-vous au 067/64.54.50, le jeudi de 14h à 16h À l'Hôtel de Ville, le jeudi de 17h à 18h30 067/64.54.50 - 0473/88.11.90 vincent.girboux@genappe.be



### Sophrologie Dynamique (AES)

- Épanouissement personnel
- Gestion du stress - Sommeil de qualité
- Confiance en soi - Mieux être
- Séance individuelle ou en groupe
- Enfant - Adolescent - Adulte

### Anne-Chantal Nobels

Grand Route 84, 1474 Ways  
067/79.04.78  
acnobels@hotmail.com  
[www.sophrologie-acnobels.be](http://www.sophrologie-acnobels.be)

## Les Jardins de Quentin



### Aménagement & entretien de jardins

- Création et tonte de pelouses
- Tailles de haies et arbustives
- Travaux de plantations
- Dallage et pavage (terrasses, chemins d'accès, ...)
- Pose de clôtures et abris de jardin
- Réalisations en bois (terrasses, ...)
- Abattage et élagage

Quentin Vanbellinghen  
0494/98.06.18 - [info@lesjardinsdequentin.be](mailto:info@lesjardinsdequentin.be)  
[www.lesjardinsdequentin.be](http://www.lesjardinsdequentin.be)



## Aménagements printaniers

### Des plantations de printemps

Comme chaque année, la Ville consacre un budget pour l'achat de plantes vivaces de type arbustives pour l'embellissement de nos espaces verts. Cette année, il s'agit d'un budget d'environ 15.000€ destiné d'une part à remplacer les plantes n'ayant pas résisté à l'hiver dernier et d'autre part à la plantation dans le cadre de nouveaux aménagements. L'ensemble des plantes livrées sera mis en terre pour la fin du printemps.

### Du gazon pour les maternelles de l'école de l'Espace 2000

Un nouvel aménagement de la cour de l'École de l'Espace 2000 est finalisé depuis peu. Celui-ci permet maintenant aux enfants des classes de maternelle de profiter d'un espace engazonné lors des périodes

estivales. Aussi, plusieurs portillons et cheminements d'accès conduisent directement les parents du trottoir existant vers la cour des classes maternelles.

### Campagne de marquage routier

Cette année, le service des travaux réalise lui-même les ouvrages de marquage routier. Ces travaux sont planifiés sur les mois d'avril, mai, septembre et octobre 2016. Les trois-quarts du travail concernent des marquages existants sur lesquels nous prévoyons une nouvelle couche de peinture dans le cadre d'un entretien annuel. Un quart porte sur la mise en place de tracés étudiés dans le cadre de nouveaux aménagements ou suite aux demandes analysées en Commission de Circulation et ensuite approuvées par le Collège.

### La salle omnisport en travaux, après les sanitaires... une terrasse

Les douches de la salle omnisports, sise rue Couture Mathy, ont fait l'objet de travaux de rénovation. L'ensemble des murs, sols et plafonds a été rénové dans un souci de durabilité et d'entretien aisé. De nouveaux appareils sanitaires et une ventilation efficace ont été installés. Le tout pour un montant de 30.421€. Bientôt, une terrasse le long de la cafétéria sera aménagée afin de profiter des beaux jours devant la plaine communale. Un réaménagement du parking à cet endroit est également à l'étude actuellement.

### Aménagement du dépôt communal du service des travaux

Situé Allée du Cavalier, face aux cimetières de Genappe et de Ways, l'aménagement comporte trois quais de déchargement, le placement de conteneurs destinés à recueillir les déchets verts de la Ville et de conteneurs fermés qui recueilleront et traiteront spécifiquement les hydrocarbures présents dans les boues du camion brosse. Le montant du chantier s'élève à 93.997€. L'ensemble du site devrait être opérationnel pour la fin du mois de mai.

### Ry de l'Aronelle, réfection de l'ancien pertuis en maçonnerie

Deux pertuis préfabriqués en béton remplacent maintenant l'ancien en maçonnerie. Aux abords, la pose de nouveaux éléments en gabions



permet de soutenir les terres et par conséquent de dégager plus de place en surface pour l'agrandissement du parking le long du Ry de l'Aronelle.

### Le chantier du Ballodrome a repris ses activités

Commencé en novembre 2015, ce chantier situé à la rue de la Station à Genappe, a été suspendu durant

plusieurs semaines suite à la découverte de traces de pollution dans les terres à évacuer, provenant de l'historique ferroviaire du site. Suite à cette découverte et dans l'attente de solutions techniques et budgétaires, le chantier a dû être interrompu jusqu'à la mi-avril 2016. Le chantier suit maintenant son cours. Une première utilisation est prévue début juin 2016.



## Attention chantiers! Il y a des règles à respecter...

La reprise des travaux coïncide avec l'apparition des beaux jours. Mais s'ils fleurissent davantage que tulipes et jonquilles dans nos rues et quartiers, l'exécution des travaux en domaine public est soumise à des règles reprises dans notre nouveau code de la citoyenneté, Livre I, Chapitre 2, Section 2, articles 12 à 15, ainsi qu'au Livre III, Chapitre 1, articles 1 à 3.

### Autorisations préalables

Outre les dispositions légales et réglementaires relatives à l'exécution des travaux sur le domaine public et sur la voirie communale, l'exécution de travaux sur la voie publique est soumise à l'autorisation préalable et écrite de l'autorité compétente, sur base d'un dossier complet introduit auprès de l'administration dans les 20 jours ouvrables précédant la date du début du chantier, hors cas d'urgence, à apprécier en fonction du critère relatif à la sécurité publique.

Pour les organismes auxquels le droit d'exécuter des travaux sur la voie publique a été accordé, soit par la loi, soit en vertu d'une concession, l'autorisation porte sur les modalités pratiques d'exercice de ce droit.

Dans le cas de travaux exécutés en dehors de la voie publique, mais qui sont de nature à la souiller ou à nuire à la sécurité et à la commodité de passage, l'entrepreneur et le maître de l'ouvrage sont tenus de communiquer à l'Administration communale et à la Police, 20 jours ouvrables au préalable, la date du début du chantier.

### Interdictions

Outre les dispositions légales et réglementaires relatives à l'exécution

des travaux en domaine public, il est défendu de laisser subsister sur la voie publique tout matériau ou tout autre élément solide. Si ce maintien est inévitable du fait de l'exécution de travaux, le responsable de ceux-ci, ou à défaut le maître de l'ouvrage, sera tenu de procéder à la remise en état de la voie publique chaque fois que nécessaire et, à tout le moins, une fois à la fin de la journée de travail.

Il est interdit d'installer sur la voie publique des appareils de manutention ou d'élévation ou d'autres engins de chantier sans autorisation de l'autorité compétente.

### Signalisation en cas d'emprise sur la voie publique

Si la réalisation des travaux nécessite la réservation par l'entrepreneur ou le maître de l'ouvrage d'emplacements sur la voie publique en bordure du chantier, les panneaux adéquats prévus par le Code de la route sont placés par le requérant, à ses frais, risques et périls, conformément aux prescriptions des lois, décrets, règlements, arrêtés et de l'autorisation délivrée préalablement par le Bourgmestre. Cette dernière devra être exhibée à toute demande de la Police.

### Exécution des travaux

L'entrepreneur et le maître de l'ouvrage doivent se conformer aux directives reçues des services techniques communaux et de la Police, en vue d'assurer la sécurité et la commodité de passage sur la voie publique attenante.

Les travaux qui sont de nature à répandre de la poussière ou des déchets, débris, gravats, décombres, résidus... sur les propriétés voisines ou sur la voie publique ne peuvent

être entrepris qu'après avoir pris les mesures qui évitent que les substances et poussières ne puissent se disperser.

L'entrepreneur est tenu d'arroser les ouvrages à démolir et les décombres, de manière à limiter au maximum la production de poussières.

En cas de construction, de transformation, de démolition totale ou partielle d'un bâtiment, la protection des immeubles voisins doit être assurée par des procédés appropriés garantissant la salubrité et la sécurité publiques ainsi que la commodité de passage.

Les câbles, canalisations, égouts et couvercles d'égouts, les bouches à clé doivent demeurer immédiatement accessibles. Les pictogrammes qui ne sont plus visibles doivent être déplacés à l'endroit prescrit par l'autorité compétente et, à la fin des travaux, replacés à leur emplacement initial.

### Remise en état

Outre les dispositions légales et réglementaires relatives à l'exécution des travaux en domaine public, quiconque a exécuté ou fait exécuter des travaux sur la voie publique ou en dehors de celle-ci, ayant pour conséquence de la souiller ou de la dégrader, est tenu de la remettre dans l'état où elle se trouvait avant l'exécution des travaux ou dans l'état précisé à l'autorisation.

À défaut de respecter cette obligation dans le délai fixé par l'autorisation, et sans préjudice de l'amende administrative pouvant être infligée, il y est procédé d'office, aux frais, risques et périls du contrevenant.

## En mai, fais ce qu'il te plaît... Oui mais,

### N'oubliez pas de détruire votre ivraie.

Avec le retour des beaux jours vient également le moment de recommencer à entretenir nos espaces verts. Le Code de la Citoyenneté, qui recueille les règlements de police, ne diffère pas de l'ancien Règlement de Police Administrative en la matière. L'article 19 du chapitre 2 indique que «le propriétaire d'un immeuble et/ou son occupant et/ou celui qui en a la garde est tenu de veiller à ce que les plantations soient taillées de façon à ce qu'aucune branche ne fasse saillie sur la voie carrossable à moins de 4 mètres et demi au-dessus du sol; ne fasse saillie sur l'accotement ou sur le trottoir, à moins de 2 mètres et demi au-dessus du sol.»

Les plantations ne peuvent pas non plus masquer la signalisation routière, l'éclairage public, (...) ou signaux d'identification officiels. Aussi, l'article 80 du chapitre 4 rappelle que l'ivraie doit être détruite avant sa floraison.

En ce qui concerne l'entretien de votre jardin, des horaires stricts sont à respecter. Ainsi, il est interdit «d'utiliser tout appareil de jardinage ou autre muni d'un moteur à explosion ou électrique (...) en tout temps entre 20h et 8h. L'usage est interdit le dimanche et jours fériés légaux, sauf entre 10h et 12h.» (ch.3, article 56)

Enfin, l'incinération des déchets en plein air ou dans des installations non conformes (...) – sauf déchets verts secs – est interdite.

## Gilson André SA

Toutes assurances – Toutes compagnies

Prêts – Placements

Rue de Ways, 51 - 1470 Genappe

Tél.: 067/79.46.46

E-mail: assurances.gilson@portima.be

www.gilson-andre.axa-banque.be

www.assurancesgilson.be

CBFA : 014169 AcB



Services bancaires

## ALEX FERRER

COIFFURE À DOMICILE

MILENA IALIPRETE

0471/44.69.68

MIALIPRETE@ALEXFERRER.BE

FACEBOOK.COM/ALEXFERRER1410

## Rentrée scolaire 2016

### Lorsque proximité rime avec qualité

Opter pour l'école du village permet aux enfants de s'épanouir dans leur cadre de vie, de privilégier les liens avec l'environnement naturel et social. Elle leur offre une structure chaleureuse et conviviale où la persévérance, le respect des autres et la tolérance sont mis en avant.

Outre ces qualités essentielles pour aider vos enfants à grandir tout en développant leurs potentialités, les écoles communales proposent un éventail très intéressant de projets pédagogiques soutenus par le professionnalisme d'enseignants motivés et d'accueillantes extrascolaires qualifiées.

Oui, dans nos villages, il y a toujours une école adaptée aux besoins de vos enfants!

Découvrez les valeurs et les spécificités propres à chacune d'entre elles, les différents projets qui y sont développés et les nombreux services offerts aux élèves ainsi qu'à leurs parents.

Je tiens d'ailleurs à remercier l'ensemble de l'équipe pédagogique, les bénévoles et les parents qui collaborent ensemble aux bénéfices de nos enfants.

### Toutes les écoles communales offrent:

- La pratique du sport et de la natation.
- Des activités parascolaires.
- Un accueil extrascolaire de qualité.
- Du matériel informatique de qualité.
- Un service de repas chaud.
- Une école des devoirs au centre de la Ville.
- Des classes de dépaysement, des classes de neige, des voyages scolaires.



## Agenda des fancy-fairs

14/05/16	11h30	Ecole d'Houtain-le-Val
21/05/16	13h30	Ecole de Baisy-Thy
28/05/16	15h	Ecole de Bousval
04/06/16	14h	Ecole de Loupoigne
11/06/16	14h30	Ecole de Ways
11/06/16	11h30	Ecole de l'Espace 2000
25/06/16	11h	Ecole Sainte-Marie
25/06/16	-	Ecole du petit chemin

**Banque & assurances**  
S.A. Hayois Baudouin



20 rue de Charleroi - 1470 Genappe  
Tél. : 067/77.13.88 - Fax : 067/79.01.51

# Les écoles communales à chacun son école

### Houtain-le-Val

Rue des Ecoles, 8  
1476 Houtain-le-Val  
Tél. : 067/77.36.28  
Direction: Marie-Laurence Montois  
Mail: ecolehlv@genappe.be  
Blog :http://ecolehoutain.overblog.net

#### Nos valeurs:

Une pédagogie qui met l'accent sur l'écoute et rend l'enfant acteur de ses apprentissages dès le plus jeune âge, qui permet l'approche d'une seconde langue (anglais ou néerlandais) tout en mettant la priorité sur l'apprentissage du français au travers de divers projets.

#### Nos plus:

- Accès à la piscine de la classe d'accueil jusqu'à la 6<sup>e</sup> primaire.
- Eveil aux sonorités en maternelles.
- Néerlandais ou anglais dès la 3<sup>e</sup> maternelle.
- Tableau interactif.
- La lecture mise à l'honneur (bibliothèque et séances de lecture pendant ou hors du temps scolaire).
- La priorité à l'apprentissage du français.

#### Nos horaires:

De 8h30 à 12h05 et de 13h20 à 15h

#### Inscriptions:

Le mardi, 14 juin de 17h à 18h30.  
Le vendredi, 26 août de 17h à 18h30  
ou sur rendez-vous (0471/34.40.34)  
avant le 5 juillet ou après le 15 août.

#### Un rendez-vous à ne pas manquer:

Fancy-fair: le samedi, 14 mai 2016 de 11h30 à 17h30.

La mise à l'honneur de l'apprentissage du français.



### Espace 2000

Espace 2000, n°1  
1470 Genappe  
Tél. : 0471/34.40.34  
Direction: Marie-Laurence Montois  
Mail: ecolespace2000@genappe.be  
Blog :http://genappefreinet.canalblog.com/

#### Nos valeurs:

Une pédagogie qui fait entrer la vie dans la classe où l'enfant est au centre des apprentissages et dans un cadre structuré avec des objectifs précis à atteindre.

#### Nos plus:

- Pédagogie Freinet.
- Accès hebdomadaire à la piscine à partir de la 2<sup>e</sup> maternelle jusqu'à la 6<sup>e</sup> primaire.
- Ecole sise sur le site de l'Espace 2000 à proximité de nombreux services (académie de musique, bibliothèque ...).
- Création et entretien par les enfants d'un potager, d'une mare naturelle et d'un poulailler.

#### Horaires:

De 8h30 à 12h05 et de 13h25 à 15h15

#### Inscriptions:

Pendant l'année scolaire sur rendez-vous. Lors des vacances d'été: avant le 5 juillet et après le 15 août: 0471/34.40.34.

#### Rendez-vous à ne pas manquer:

Fancy-fair: samedi 11 juin 2016 de 11h30 à 17h30

Un des piliers de la pédagogie Freinet: la coopération.



### Baisy-Thy

Rue Godefroi de Bouillon, 2  
1470 Baisy-Thy  
Tél. : 067/77.21.20  
Direction: Chantal Mertens-Descartes  
Mail: ecole.baisythy@genappe.be

#### Nos valeurs:

Vivre ensemble et communiquer en français et en néerlandais.

#### Nos plus:

- Cours de récréation séparées et marquées en couleur pour différencier les zones de jeux afin de gérer au mieux les «préoccupations» des enfants.
- Ateliers parascolaires variés: chant, dessin, judo, sport, contes, cirque...
- Mare pédagogique créée par les grands de 6<sup>e</sup> en collaboration avec le centre culturel de Genappe.
- Piscine tous les 15 jours de 1P à 6P.

#### Horaires:

Lundi, mardi, jeudi, vendredi de 8h30 à 15h15 et le mercredi de 8h30 à 12h10.

#### Inscriptions:

Sur rendez-vous au 067/77.21.20

#### La semaine des sciences à Baisy-Thy.

Chaque année à cette période, des ateliers scientifiques sont dispensés aux élèves de 2<sup>e</sup> maternelle à 6<sup>e</sup> primaire par l'ASBL Cap Sciences. Les animateurs viennent avec du matériel adapté et riche dont les enseignants ne sauraient disposer.

Par manipulations diverses, observations, essais et erreurs, les enfants dégagent des règles, des principes fondamentaux qui fixeront les bases d'apprentissages futurs. Pour exemples, voici les sujets choisis: L'arbre au fil des saisons, Poulies et engrenages, Drôles de petites bêtes, Odeurs et saveurs, Attractions et répulsions mystérieuses, Initiation à l'électricité statique, De la fleur au fruit, Regarde dans mon assiette, Système solaire.

L'essentiel, c'est que les sciences répondent aux questions que les enfants se posent sur le monde qui les entoure... et leur curiosité fera le reste.

#### Rendez-vous à ne pas manquer:

Inauguration du parking par les autorités communales le 21 mai à 13h30 suivi de la fancy-fair dès 14h30.







# Communales, à chacun son style

## Bousval

Avenue des Combattants, 49  
1470 Bousval  
Tél.: 067/77.21.10  
Direction: Corine Keyaert  
Mail: corinekeyaert@hotmail.com

### Nos valeurs:

L'école communale de Bousval mettra à l'honneur la Belgique et le citoyen belge à travers son folklore, ses spécialités culinaires, sa géographie, son histoire, ses célébrités ...

### Nos plus:

- Petite école familiale et conviviale où le dialogue et l'écoute sont au cœur de l'équipe éducative.
- Possibilité de choisir dès la troisième maternelle, l'anglais ou le néerlandais comme seconde langue.
- Travail en cycles avec périodes en classe unique.
- Apprentissages variés et ludiques: défis, manipulations, lecture syllabique, fonctionnelle et méthode des alphas.
- Matériel didactique riche et varié; bibliothèque dans chaque classe, animations pédagogiques, scientifiques, sportives et multiculturelles.
- Parking aisé, à proximité du RA-VeL, sur la ligne de bus Nivelles-Ottignies.
- Rituels de l'école: Halloween, nuit à l'école, journée vélo, chasse aux œufs, barbecue des enfants, carnaval, visite de la ferme.

### Horaires:

Maternelles de 8h45 à 11h50 et de 13h à 15h20.  
Primaires de 8h40 à 12h25 et de 13h30 à 15h20.

### Inscriptions:

Avant le 30 juin pendant les heures de cours. Sur rendez-vous au 067/77.21.10 du 1<sup>er</sup> au 15 juillet et du 16 au 31 août. Le mardi 23 août de 17h à 19h avec la présence de tous les enseignants.



## Ways

Grand'Route, 85  
1474 Ways  
Tél.: 067/77.23.47  
Direction: Corine Keyaert  
Mail: corinekeyaert@hotmail.com  
Blog: http://ecoleways.blogspot.com

### Nos valeurs:

L'école aura pour projet de sensibiliser les enfants à l'adoption d'une hygiène de vie alimentaire en veillant à l'équilibre de leurs besoins grâce à la construction d'une pyramide alimentaire et l'instauration de déjeuners sains à l'école.

### Nos plus:

- Ouverture de 2 nouvelles classes en section maternelle.
- Petite structure familiale et conviviale.
- Mercredi après-midi jusqu'à 18h: garderie encadrée par l'ISBW à l'Espace 2000.
- Verticalité dans toutes les classes
- Accès aisés (parking, RN25, Tec...).
- Locaux spacieux et attrayants.
- Rituels: barbecue au bois des rêves, nuit à l'école, journée vélo.

### Horaires:

8h30 à 12h05 et 13h05 à 15h  
(vendredi 16h10 - retour de la piscine).

### Inscriptions:

Avant le 30 juin pendant les heures de cours. Sur rendez-vous au 067/77.21.10 du 1<sup>er</sup> au 15 juillet et du 16 au 31 août. Lundi 22 août de 17 à 19h avec la présence de tous les enseignants.



## Loupoigne

Rue du Centre, 30  
1471 Loupoigne  
Tél.: 067/77.20.68  
Direction: Corine Keyaert  
Mail: corinekeyaert@hotmail.com  
Site: www.ecoledupetittrain.be

### Nos valeurs:

L'équipe éducative proposera aux enfants diverses activités artistiques développant la créativité, l'esprit d'initiative, la culture générale, la coopération, la notion d'esthétisme ... pour aboutir à la création d'œuvres personnelles ou collectives.

### Nos plus:

- Classes verticales.
- Respect du rythme d'apprentissage des enfants.
- Cours de chants en primaire.
- Nombreuses activités avec déplacements à vélo, triathlon.
- Gestion d'un potager et d'un compost par les enfants.
- 2 cours de récréation spacieuses dans un cadre champêtre.
- Petite école familiale et conviviale connue sous le nom d'«école du petit train», symbolisant le train de la vie sur lequel l'équipe pédagogique embarque chaque enfant de l'école.

### Horaire:

De 8h35 à 15h15.

### Inscriptions:

Avant le 30 juin pendant les heures de cours. Sur rendez-vous au 067/77.21.10 du 1<sup>er</sup> au 15 juillet et du 16 au 31 août. Mercredi 24 août de 17 à 19h avec la présence de tous les enseignants.



## PLAINE DE VACANCES - Stéphanie Bury, Echevine



### Sur la piste d'Artscène Lupeint...

Du 4 juillet au 12 août, la Ville de Genappe organise une plaine de vacances pour les enfants âgés de 2,5 à 12 ans, dans les locaux de l'école communale Espace 2000 à Genappe.

### Inscriptions à l'Hôtel de ville

Le jeudi 19 mai et 26 mai de 16h à 18h.

Le samedi 28 mai 10h à 12h.

L'inscription est validée par la remise du formulaire d'inscription complété et le paiement anticipatif des périodes visées (uniquement en liquide).

### Tarifs plaine de vacances:

- 1<sup>er</sup> enfant accueilli: 30€/semaine
- 2<sup>e</sup> enfant accueilli de la même famille: 25€/semaine
- 3<sup>e</sup> enfant accueilli de la même famille et suivants: 20€/semaine

A ces montants peuvent s'ajouter les montants relatifs à l'accueil avant et/ou après le temps de plaine ou au transport des enfants.

Les formulaires d'inscriptions sont disponibles dans toutes les écoles de l'entité, à l'accueil de l'hôtel de Ville ou sur le site [www.genappe.be](http://www.genappe.be)

### Renseignements

Service Accueil Temps Libre: Chantal Sablon - 067/79.42.44  
Stéphanie Bury, Echevine 067/79.42.06 - 0477/46.72.14

### Plus qu'un job pour les vacances...

Du 4 juillet au 12 août, la Ville recrute des animateurs pour les plaines de vacances.

Tu as la tête pleine d'imagination, l'esprit d'équipe. Tu souhaites animer un groupe d'enfants ...et tu as suivi une formation en animation!

Envoie ton CV accompagné de tout document probant d'une formation ou d'une expérience en animation au Collège Communal, Espace 2000, n° 3 à 1470 Genappe.

Animateur(trice): être titulaire d'un brevet d'animateur de Centres de Vacances ou en cours de formation, d'un diplôme ou certificat de fin d'études à orientation sociale ou pédagogique.

### Nos barèmes:

- Animateur breveté ou assimilé: 60€/jour
- Animateur en formation: 50€/jour

### Renseignements

Tout renseignement complémentaire peut être obtenu auprès de:  
Madame Stéphanie Bury, Echevine, au 0477/46.72.14  
Madame Chantal Sablon  
Service Affaires Générales, au 067/79.42.44  
[chantal.sablon@genappe.be](mailto:chantal.sablon@genappe.be)



## Madame Framboise

Artisanat du monde  
Boutique cadeaux

Rue Ry d'Hez, 22  
1470 Baisy-Thy

+32 476 51 62 14

[www.madame-framboise.be](http://www.madame-framboise.be)

## Devenez indépendant!



Séance d'information le 12 mai, sensibilisation à la création d'activité. La Maison de l'Emploi de Genappe propose en collaboration avec la Ville une sensibilisation à la création d'activité. L'objectif de celle-ci est de vous aider à identifier un ensemble d'informations générales

sur le statut d'indépendant et sur les réalités qui y sont associées afin que vous puissiez envisager, en toute connaissance de cause, la possibilité de créer votre activité.

Lors de cette séance, vous serez informé sur les thématiques suivantes:

- Le contexte de la création d'entreprise;
- Le travailleur indépendant: profil, compétences et qualité de vie;
- L'analyse d'un projet réaliste, réalisable et viable;
- Le statut social des indépendants;
- Les conditions et les formalités d'installation comme indépendant;
- Les aides financières pour lancer son propre projet.

Cette séance revêt la forme d'une information collective. Toutefois, si vous souhaitez obtenir des informations personnalisées, vous aurez la possibilité, en fin de séance, de prendre un rendez-vous avec le conseiller.

### Renseignements

Le 12 mai de 9h30 à 12h30 dans la Salle du conseil communal à l'Hôtel de Ville - Espace 2000 - 1470 Genappe  
stephane.nicaise@forem.be.



## Journée découverte à «La Foire de Libramont»

La Ville de Genappe et la Commission Agriculture organiseront le 25 juillet prochain un déplacement d'un jour à la Foire agricole, forestière et agroalimentaire de Libramont en collaboration avec la Crélan et BNP Paribas.

Il s'agit d'un événement à ne pas manquer qui passionnera petits et grands. En effet, cette manifestation unique en Europe est une vitrine exceptionnelle de la ruralité qui aborde de nombreux aspects: le machinisme, l'élevage, la forêt, l'agroalimentaire, l'horticulture ou

encore la recherche, l'éducation et la culture. Elle se présente comme une gigantesque exposition en plein air qui accueille chaque année plus de 200.000 visiteurs, 1.800 exposants et marques sur un site de 300 000 m<sup>2</sup>. Sa gestion durable en fait une foire «verte». Recyclage, végétalisation du site et énergie renouvelable sont au centre des préoccupations.

### Pour y participer?

Être citoyen de Genappe, apprécier les valeurs agricoles et s'y inscrire selon les modalités suivantes.

### Déplacement en car (lieux de ralliement suivants)

8h30: Houtain-Le-Val (Place)  
8h40: Baisy-Thy (Place d'Hattain)  
8h45: Bousval (Salle G. Gossiaux)  
8h55: Genappe Centre (Rue de Ways arrêt de bus côté Place)  
9h00: Vieux-Genappe (Place Mercurey)  
9h00: Départ vers Libramont  
10h40: Arrivée à la Foire agricole, journée libre  
18h00: Rendez-vous pour le retour et transfert vers les lieux d'embarquement.



### Bulletin d'inscriptions

Le paiement tient lieu de réservation. En cas de désistement, la somme versée ne sera pas remboursée. Talon à renvoyer avant le 8 juillet 2016.

Nom ..... Prénom .....

Adresse .....

Code postal ..... Localité: ..... Tél. n° .....

Lieu d'embarquement: ..... Nombre de personnes .....

Je participe au voyage à la Foire de Libramont le lundi 25 juillet 2016 et je m'engage à payer la somme de ..... X 12€. - Renseignements Madame S. Bury: 0477/46.72.14



L'A.S.B.L. salles communales de Genappe recherche

## un(e) concierge-gérant(e) indépendant(e)

de cafeteria pour la salle G. Gossiaux à Bousval

Profil: Répondre aux conditions légales pour tenir un débit de boissons. Être libre de toute occupation pour exercer la fonction à temps plein partir du 1er août 2016. Personne ayant une expérience ou un grand intérêt à la pratique sportive et à la collaboration avec les dirigeants des clubs sportifs.

Les candidatures, accompagnées d'un certificat de bonne vie et mœurs, d'un curriculum vitae et d'une lettre de motivation, doivent être transmises avant le 25 mai 2016.

Par recommandé à Monsieur Julien Ghislain, secrétaire de L'A.S.B.L. Salles communales de Genappe, rue de la forge, 11 1470 Genappe ou en les déposant au secrétariat contre accusé de réception: rue de la forge, 11 à 1470 Genappe (Bousval) en prenant rendez-vous au préalable.

### Renseignements

Salles communales de Genappe A.S.B.L.  
M. Tubiermont, Président, au 0475/82.05.23  
M. Ghislain, Secrétaire: Tél.: 067/77.19.46 Fax: 067/56.09.80  
E-mail: julien.ghislain@proximedia.be.

## Conférence sur les circuits courts et l'agrotourisme

Deux pistes de diversification de l'agriculture

Nous entendons de plus en plus souvent parler de circuits courts, de produits locaux et de diversification de l'agriculture.

C'est autour de ces thèmes que la commission agriculture a souhaité organiser une conférence tout public le mardi 24 mai prochain. Cette conférence mettra autour de la table l'ASBL Made in BW, la couveuse d'entreprises Créajob et des producteurs locaux. Les deux premiers intervenants présenteront les objectifs de leur organisme et les projets qui ont été développés grâce à leur soutien tandis que les producteurs locaux pourront témoigner de leur expérience.

Pour rappel, Made in BW a pour objectif d'aider les producteurs locaux à trouver de nouveaux débouchés de commercialisation. Quant à Créajob, elle développe des services d'accompagnement individuel personnalisé liés au secteur de l'agrotourisme.

Envie de découvrir ces projets? D'en savoir plus et/ou d'être conseillé? Ne manquez pas notre conférence.

### Renseignements

Le 24 mai à 19h30 (ou 20h) dans la salle du Conseil communal (Espace 2000,3 à Genappe).  
Aude Roland au 067/79.42.72

## Un Loupignard sous la loupe!



Frédéric Anciaux, agriculteur, nous fait découvrir ses activités.

Ce mois-ci, nous vous emmenons à la découverte de l'exploitation de Frédéric Anciaux. Marié à Nathalie et papa de 4 enfants, «Fredo», comme l'appellent ses proches, exerce le métier depuis 1992. Il a, comme beaucoup d'autres agriculteurs, repris la ferme familiale à Loupigne. Dans le cadre de ses missions plus «traditionnelles», Frédéric cultive les betteraves, le lin, les pommes de terre, le froment et l'escourgeon. Mais il a aussi élargi sa palette d'activités

avec l'ouverture de son atelier de soudure dans lequel il construit et/ou répare les objets en aluminium, inox et acier.

Parmi les activités de Frédéric et de sa famille, on compte aussi celles gravitant autour de l'écurie et de l'équitation. Des cours pour enfants, ado et adultes de découverte du cheval, d'hippothérapie, et d'apprentissage/renforcement de la confiance en soi grâce au cheval, sont donnés par Nathalie. La preuve, une fois encore, que la diversification du secteur est plus que jamais d'actualité.



JEUNESSE - Vincent Girboux, Président du CPAS, en charge de la Jeunesse.

## Eté Solidaire, une approche citoyenne pour 14 jeunes!



Initiée par la Région wallonne, cette opération permet aux communes et aux CPAS d'engager des jeunes sous contrat d'étudiant, durant les mois de juillet et d'août, pour réaliser des petits travaux dans leur environnement proche. Son objectif est de favoriser l'apprentissage de la citoyenneté chez les jeunes et de rapprocher les générations, tout en procurant une première expérience de travail salarié.

«Eté solidaire, je suis partenaire» s'adresse donc aux jeunes de 15 à 21 ans, issus des quartiers dans lesquels se déroulent les actions, qui sont engagés sous contrat d'occupation étudiant pendant une période de 10 jours ouvrables à raison de 7 heures par jour maximum. Les jeunes perçoivent de 6 à 9€ nets en fonction de l'âge. Cette action vise à impliquer les jeunes dans la valorisation, l'amélioration et l'embellissement de leur quartier et de leur environnement ainsi qu'à développer le sens de la citoyenneté et de la solidarité vis-à-vis des personnes défavorisées ou en difficulté (personnes âgées, handicapées, démunies...). Ainsi, en plus de leur utilité immédiate, les projets favorisent les liens sociaux entre les jeunes et les citoyens en général dont l'image réciproque ne manque pas de s'enrichir au fil des contacts et des réalisations.

### Au service des seniors et de l'embellissement

La Ville en collaboration avec le CPAS de Genappe va engager 14 jeunes pour cet été. Vu le nombre croissant de demandes d'aides d'année en année, une première

équipe de 7 jeunes mettra l'accent sur l'aide aux personnes en difficulté en partenariat avec le service d'aide aux familles (personnes âgées, handicapées, bénéficiaires de l'aide au maintien à domicile,...) pour des petits travaux de jardinage et ménagers. La deuxième équipe de 7 jeunes se consacrera à l'entretien des espaces publics et de locaux collectifs. L'objectif est de favoriser l'apprentissage de la citoyenneté en mettant l'accent sur l'entretien de l'espace public et l'aide aux personnes.

### Réserve de recrutement d'étudiants dans le cadre du projet «Eté solidaire, je suis partenaire» bénéficiant du soutien de la Région Wallonne (DIIS).

Pour participer aux tâches relatives à la valorisation, l'amélioration et l'embellissement de leur quartier

et de leur environnement, à développer le sens de la citoyenneté et de la solidarité vis-à-vis des personnes défavorisées ou en difficulté durant les mois de juillet et/ou août.

- Condition requise: avoir 15 ans minimum.
- Public principalement visé par cette action: des jeunes rencontrant des difficultés sociales, matérielles ou culturelles...
- Date limite des candidatures: le 19 mai 2016

Les candidatures accompagnées d'un curriculum vitae doivent être adressées au Collège communal, Espace 2000, n° 3 à 1470 Genappe.

### Renseignements

Service de Gestion des Ressources Humaines 067/79.42.61 - 067/79.42.62 - 067/79.42.63



## EN BREF

### Commémoration à Baisy-Thy

Comme chaque année, les élèves de l'école de Baisy-Thy et les membres des associations patriotiques de l'entité se souviennent des aviateurs canadiens et britanniques abattus au-dessus de Baisy-Thy le 28 mai 1944.

### Programme de la cérémonie

13h30: Accueil des élèves de l'école de Baisy-Thy par le président de la F.N.C et les autorités communales.

Evocation du courage des 14 aviateurs canadiens et britanniques morts en pays du Lothier pour nous délivrer du joug nazi et ce afin d'assurer la transmission du souvenir.

Énumération par Anne Davin, présidente du cercle d'histoire et de Nicolas Clynaz, des noms des

aviateurs Dépôt de croix par les élèves au pied du monument.

Présentation par Nicolas Clynaz de différents objets ayant appartenu aux défunts aviateurs. Dépôt de gerbes et moment de recueillement au son de la brabançonne.

### Permanences ONP et INASTI

Reprise des permanences de l'ONP à l'Espace 2000 en duo avec l'INASTI Pour rencontrer au mieux les besoins des citoyens, l'office National des Pensions organise à nouveau une permanence à l'Hôtel de Ville. Elle se tiendra, tous premiers mercredis du mois, au rez-de-chaussée, de 13h à 15h à l'attention des salariés.

### Même horaire pour l'INASTI

L'INASTI s'aligne sur les jours et heures de présence de l'ONP pour

recevoir les indépendants dans un autre local, situé également au rez-de-chaussée de l'Hôtel de Ville.

### Job d'été à la piscine

Des étudiants pour la piscine communale. Pour assister le maître-nageur et s'occuper de la vente de tickets et de la propreté des lieux en journée durant les mois de juillet et août.

Condition requise: avoir 16 ans minimum. Date limite des candidatures: le 19 mai 2016 Les candidatures accompagnées d'un curriculum vitae doivent être adressées au Collège communal, Espace 2000, n° 3 à 1470 Genappe.

### Renseignements

Service de Gestion des Ressources Humaines 067/79.42.61 - 067/79.42.62 - 067/79.42.63

## ETAT CIVIL



### Naissances

ANDRE Tristan de Bousval  
 DEBANDE NAFPLIOTIS Antoine de Glabais  
 DEBANDE NAFPLIOTIS Matthias de Glabais  
 DECHAMPS Sacha de Loupoigne  
 HANNAERT Ethan de Baisy-Thy  
 HAWIA Léane de Vieux-Genappe  
 LATINIS Hugo de Loupoigne  
 LEBECK Louise d'Houtain-le-Val  
 LEFÈBVRE Léa de Bousval  
 MARIAGE Lucie de Ways  
 PARIDAENS Grégoire de Vieux-Genappe  
 VAN DAMME Lore de Baisy-Thy  
 VERMEIREN Clément de Bousval  
 WIRGOT François de Genappe  
 ZAARAT Yasser de Genappe

### Mariages

MAYNE Michaël et BOMBEKE Nathalie de Baisy-Thy  
 DELCOURT Jean-Michel et DELMOTTE Véronique de Vieux-Genappe  
 LEGRAND Matthieu et VANDENABEELE Sophie de Baisy-Thy  
 GREIVELDING Jacques de Sanilhac (France) et HERMANS Brigitte de Bousval

### Décès

ABS Andrée de Bousval (1921)  
 DECHARNEUX Marie de Genappe (1929)  
 DE KOCK Marie de Loupoigne (1923)  
 DE PLAEN Alain de Bousval (1947)  
 DONNER Monique de Bousval (1927)  
 GRÉGOIRE Emile de Genappe (1926)  
 HOLTZEM Lucie de Genappe (1924)  
 HUWAERT Claire de Vieux-Genappe (1947)  
 JIROFLÉ Anne de Baisy-Thy (1970)  
 LEGRAND Simone de Baisy-Thy (1928)  
 NECEVSKI Cane de Bousval (1959)  
 PARTOUNE René de Genappe (1927)  
 VANDER STICHELEN Marie de Genappe (1932)  
 VAN ROY Jacques de Genappe (1942)  
 VERBEKE Eric de Vieux-Genappe (1944)  
 VERHAERT Léopold de Loupoigne (1933)

**LES NETTOYEURS**  
**N'avez plus peur de votre ordinateur**  
 Les Nettoyeurs nettoient, sécurisent, stockent, réparent, expliquent, installent...votre ordinateur  
 Monsieur Léon se déplace 0472/649.442 www.les-nettoyeurs.be  
 PC ou MAC

**NOUVEAU**  
**CENTRE FUNERAIRE SNEESSENS**  
 (Entrée par le parking Beghin)  
**Rue de Bruxelles, 18 à 1470 Genappe**  
 Toutes régions - Jour et Nuit  
 Salle de réception (120 pers.) - Grand parking  
 Déposez vos condoléances sur [www.lesfunerailles.be](http://www.lesfunerailles.be)  
**Tél : 067/79.13.03**

## Un printemps bien Culturel! Une nouvelle Directrice au Centre Culturel



Le Centre Culturel vient d'accueillir une nouvelle Directrice et a procédé à des remplacements au sein de l'équipe d'animation. La plupart des acteurs culturels, présents sur la commune, ont rencontré Emilie Lavaux. Afin de découvrir cette nouvelle personnalité, nous vous invitons à lire cette interview

réalisée par Vincent Girboux en charge de la Culture et de la jeunesse.

**VG: Emilie Lavaux, nouvelle directrice du Centre Culturel de Genappe depuis le 1<sup>er</sup> septembre 2015, présentez-vous en quelques mots?**

EL: Historienne de l'art, spécialisée en gestion culturelle, j'ai travaillé, après une année passée au Togo, dans le secteur de l'éducation permanente. Ma précédente fonction était coordinatrice de la Maison de jeunes de Saint-Gilles, Le Bazar. J'habite Sombreffe, j'ai une petite fille qui s'appelle, Isis, 2 ans.

**VG: Comment se sont passés les premiers mois à la direction du CCG?**

EL: Ma première démarche a été de rencontrer les citoyens, le réseau associatif et les différents acteurs culturels, publics et sociaux. J'ai été agréablement surprise par la dynamique associative et l'envie des citoyens de faire bouger Genappe. Actuellement, j'analyse l'adéquation entre l'approche du Centre Culturel, les besoins de la population au sujet de celui-ci et les enjeux du territoire. Entretemps, j'ai voulu mettre en place directement des projets prioritaires identifiés par le conseil d'administration comme la Maison des jeunes.

**VG: Quelle est votre approche? Quelle est votre vision pour l'avenir du CCG à Genappe?**

EL: Le CCG se doit être un lieu de cohésion sociale où chacune et chacun, quel que soit son origine ou son statut, puisse trouver une place. Par conséquent, il était nécessaire de soutenir la Maison des jeunes car ce public est souvent éloigné des lieux culturels traditionnels, bien qu'ils soient acteurs de leurs propres expressions culturelles. Il est aussi nécessaire d'aller à la rencontre d'autres publics comme les personnes précarisées ou les seniors. Un projet est en cours de préparation

avec le CPAS à ce sujet. Je souhaite également élargir la programmation afin de toucher un plus large public tout en gardant une exigence de qualité comme par le passé.

**VG: Quelles sont vos expériences positives récentes que vous voulez mettre en avant?**

Si je dois mettre en évidence ces expériences, j'en citerais deux. Premièrement, je veux souligner le projet de la Maison des jeunes au Carnaval de Genappe car celui-ci a été une réussite tant au niveau de la participation des jeunes tant au niveau des partenariats réalisés. En effet, le char rassemblait des jeunes venant de tous les horizons et de différentes structures (AMO, Scouts, associations, etc...). Deuxièmement, je suis particulièrement surprise de voir l'investissement majeur des jeunes dans cet espace. Plusieurs jeunes consacrent du temps de manière bénévole pour donner des ateliers, organiser des événements tels que la fête de la musique, et travailler à l'image et l'organisation de la Maison des jeunes. Je voudrais également souligner l'investissement de mon équipe dans les différents projets comme la Vitrine des Créateurs, réalisé en partenariat avec Akhante Création, une belle rencontre entre les habitants de Genappe et les créateurs du Brabant Wallon.

## Le futur Pôle Culturel est en chantier

Le projet de rénovation de l'ancien Hôtel de Ville de Genappe a démarré le 11 avril dernier. Pour rappel, les travaux de rénovation ont été confiés en décembre 2015 à l'entreprise BAJART pour un montant de 912.000 euros t.v.a. La fin des travaux, dont la durée est estimée à 250 jours ouvrables, est prévue en mai 2017. Ce projet est financé à hauteur de 350.000 euros par la Province du Brabant wallon.

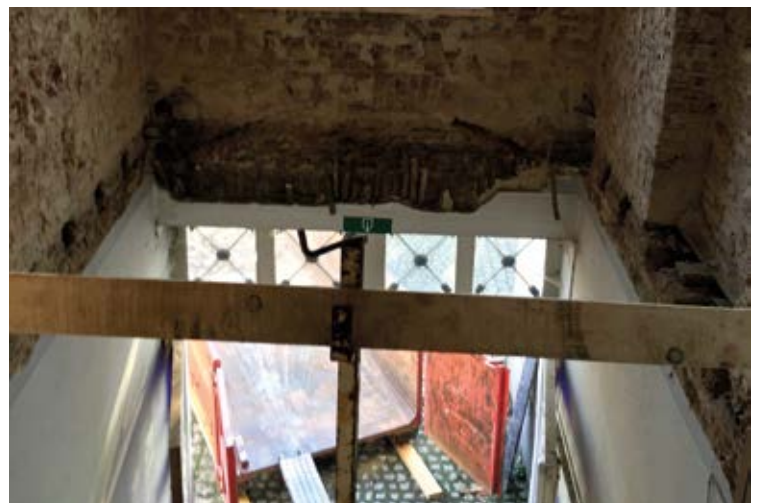
L'étude de la rénovation et l'aménagement de cette ancienne maison notariale (Famille Jottrand) située rue de Bruxelles, 38 dans le centre de Genappe a été confiée au bureau d'études DDV. Cet édifice, au caractère architectural remarquable, a accueilli dernièrement l'administration communale et le commissariat de police. Ce

projet poursuit l'objectif de créer un pôle culturel par le regroupement du Centre culturel, des ateliers du Lez'arts et du Syndicat d'initiative à l'emplacement de l'ancien Hôtel de Ville. « L'identité du Pôle culturel est définie dans la déclaration de politique générale de la majorité (MR-IC). Il s'agit de fédérer les initiatives culturelles et d'offrir un service à la population en matière d'expression, de diffusion, d'éducation permanente, de lecture publique et de culture qui touchent toutes les couches de la population. Cette identité se construira dans un esprit de collaboration avec les pouvoirs publics.

**Aussi pour les jeunes!**

La rénovation comprendra un aménagement sur trois niveaux, le

remplacement de la toiture et des planchers ainsi que les techniques spéciales. Le rez-de-chaussée accueillera le Syndicat d'Initiative, une salle polyvalente, des locaux de rangement ainsi qu'un espace commun destiné à accueillir des expositions. Le premier étage est réservé aux bureaux professionnels du Centre Culturel de Genappe et proposera également des salles de réunion dont une partie sera mise à disposition des associations. Le grenier accueillera des espaces de rangement et d'archives ainsi que les costumes de l'Atelier couture «Louis XI». La seconde phase de rénovation de la maison voisine, dite «Conciergerie» (135.000 euros). Celle-ci devrait accueillir l'espace jeunesse, la future maison des jeunes de Genappe.



### Garde médicale

MAI  
15 Dr. Hachez 067/77.35.60  
16 Dr. Hachez 067/77.35.60  
22 Dr Dardenne 067/77.35.61  
29 Dr. Briclet 067/77.10.49

JUIN  
5 Dr. De May 0470/61.53.52  
12 Dr. Devaux 067/77.37.57  
19 Dr. Duquesne 067/77.29.05



Pour l'information  
au jour le jour  
[www.genappe.be](http://www.genappe.be)



## Les mercredis à la bibli'



Chaque troisième mercredi du mois, nous vous invitons à passer un moment de détente et d'amusement à la bibliothèque de Genappe entre 14h et 16h.

**Origami** (Déf. Larousse: nom masculin. Art traditionnel japonais du papier plié et découpé): Pour participer à l'atelier, nous vous demandons de vous munir de votre papier. Le 18 mai.

**«Samarcande»** Présentation du catalogue en ligne des bibliothèques de Belgique et **«Lirtuel»** Plateforme de téléchargement de livres numériques. Le 15 juin.

**«Comment recouvrir les cahiers»**. A la veille de la rentrée scolaire, nous vous donnerons nos trucs et astuces pour recouvrir les cahiers de vos enfants. Le 17 août.

**Origami** (Déf. Larousse: nom masculin. Art traditionnel japonais du papier plié et découpé): Pour participer à l'atelier, nous vous demandons de vous munir de votre papier. Le 21 septembre.

**«Samarcande»** Présentation du catalogue en ligne des bibliothèques de Belgique et **«Lirtuel»** Plateforme de téléchargement de livres numériques. Le 19 octobre.

## 25<sup>e</sup> anniversaire de l'Académie

### Un spectacle et une rénovation!

Cette année académique marque le 25<sup>e</sup> anniversaire de la création de l'implantation de Genappe. A cette occasion, le collège a prévu un budget de 40.000 euros pour rénover et rafraîchir les locaux de l'Académie de Genappe.

Une réouverture officielle est programmée le 16 septembre prochain afin de marquer les 25 ans de la création de l'implantation. Du côté culturel, les classes de l'implantation présenteront un spectacle, «Le printemps des gitans», intégrant toutes les disciplines le vendredi 20 mai à 19h30 et le samedi 21 mai à 19h30, spectacle autour du thème de la fête et inspiré de quelques films sur la culture manouche, ainsi que deux «Petits concerts d'anniversaire» le dimanche 22 mai à 14h30 et à 17h.

Genappe propose depuis cette année scolaire un cursus cohérent et complet aux élèves du cours de danse, comme c'était déjà le cas pour les élèves des cours d'instruments et des arts de la parole. En

effet, le développement des activités de l'académie est une ligne de force importante de notre politique culturelle et de jeunesse. Celle-ci permet aux jeunes de développer une expression culturelle dans les domaines de la Musique, de la Danse et des Arts de la Parole. L'antenne de Genappe accueille, à l'Espace 2000 près de 360 élèves dont 77% habitent notre commune. La Ville de Genappe y consacre chaque année un budget de 156.000 euros et met à disposition de l'académie des classes à l'Espace 2000, ce qui permet d'accueillir les élèves dans les meilleures conditions. Un poste de secrétariat-surveillance a été créé en 1999, à charge de la Ville pour un quota horaire de 19 heures par semaine. La répartition horaire se composait en 2014 de 56 périodes pour la ville de Genappe et 69 périodes pour la Communauté Française.

### Renseignements:

Secrétariat de l'Académie:  
067/79.42.96, tous les jours de la semaine entre 15h et 18h

## 14 places d'accueil pour l'asile à Genappe!

Depuis décembre 2010, le CPAS a ouvert une Initiative Locale d'Accueil (ILA) disposant d'une capacité d'accueil de six personnes en procédure de demande d'asile auprès de Fedasil. Pour rappel, l'Agence fédérale pour l'accueil des demandeurs d'asile (Fedasil) est une instance d'utilité publique créée par la loi-programme du 19 juillet 2001, chargée de l'accueil des demandeurs d'asile. L'ILA est un hébergement organisé par le CPAS et destiné aux demandeurs d'asile, durant la première phase de la procédure de demande du statut de réfugié, à savoir l'examen de la recevabilité de leur dossier. En concertation avec la Ville de Genappe, le Conseil de l'Action Sociale du CPAS de Genappe avait adopté, le 22 septembre dernier, le principe d'étendre à 12 places ces lieux d'accueil, à la demande de l'administration fédérale. La Ville et le CPAS ont été informés du plan de répartition qui prévoira 14 places soit 8 places supplémentaires dont

6 ont déjà été créées en décembre 2015. L'élargissement de l'ILA à 14 places permettra de remplir les missions selon la Loi organique des CPAS, de mener une action humanitaire face à la crise d'accueil des immigrés de Syrie. Cet accueil, entièrement financé par le gouvernement fédéral, représente un candidat réfugié politique pour 1100 habitants pour la Ville de Genappe.

### Accueil, intégration et apprentissage du français

L'intégration des résidents des ILA dans le tissu local est la première mission de l'assistante sociale en charge de l'ILA. Le CPAS s'est doté d'une assistante sociale 1/2 temps dédiée aux ILA depuis le 01/12/2015. Elle est entre autres chargée:

- D'accueillir les personnes lors de leur arrivée, y compris en soirée ou le week-end, en veillant à ce que les produits de 1<sup>ère</sup> nécessité soient disponibles au moment de l'arrivée;

- D'assurer la guidance sociale des personnes et des familles, de les aider dans la gestion de leur budget, leur apprendre les habitudes de vie locales, comment faire ses achats, utiliser les transports en commun, les laveries automatiques...
- De s'assurer qu'un suivi médical est réalisé, y compris de dépistage de maladies spécifiques sur avis de FEDASIL;
- De veiller et d'accompagner à l'inscription des enfants en école maternelle ou primaire dans l'entité et dans d'autres localités pour les adolescents inscrits dans le secondaire;
- D'assurer le relais vers l'apprentissage du français. Actuellement, des formations intensives sont organisées entre autres à Nivelles, Ottignies-Louvain-la-Neuve et Charleroi (API, Lire et Ecrire, Collectif des Femmes,...);
- De s'assurer des services d'un interprète chaque fois que nécessaire (procédure d'accueil, examens médicaux, entretiens...) par téléphone ou parfois directement.

En ce qui concerne plus spécifiquement les jeunes enfants, l'apprentissage du français se fait naturellement, en fréquentant l'école et les autres enfants. Il ne faut cependant pas perdre de vue que les enfants ont souvent vécu des situations traumatisantes. L'assistante sociale de l'ILA mais également notre «Réfèrent Enfance» sont en contact avec les Directions d'école. Un soutien scolaire s'envisage également via l'AMO, avec l'accord des parents. Un atelier d'alphabétisation et d'aide à la vie quotidienne dans l'entité pour les demandeurs d'asile est organisé en partenariat avec la bibliothèque et le Plan de cohésion sociale qui assure le lien et la formation des citoyens bénévoles.



## Épicerie sociale: le P'tit Maga a du succès!

Le CPAS a conclu, depuis un an, un partenariat avec l'ASBL «Goods to Give» en vue d'organiser la distribution de produits non alimentaires aux familles et usagers en difficulté. Cette première expérience pilote en Brabant wallon qui vise à valoriser les invendus en provenance de la grande distribution rencontre des besoins et se voit confirmée.

Pour rappel, L'ASBL «Goods to Give» collecte des surplus de stocks non alimentaires auprès du monde industriel afin de les redistribuer aux personnes précarisées partout en Belgique grâce aux organisations sociales de leur réseau. Ceci au moyen d'une plate-forme logistique et internet (un entrepôt professionnel et un site catalogue permettant de commander). L'ASBL fournit une multitude de produits non alimentaires, et ce, pour un montant équivalant à 8% du prix d'achat de l'article. Les premières commandes ont permis de distribuer des produits d'entretien de la maison, de soins et d'hygiène, de puériculture (soins bébé), scolaires, linge de maison... Bref, il s'agit de produits non alimentaires nécessaires à la vie quotidienne ainsi que du petit électroménager à l'exception des

vêtements. Dans un premier temps, le bénéficiaire rencontre un (ou son) assistant(e) social(e) qui établit avec lui le bon de commande en tenant compte de son budget et de sa composition de ménage. Permettant d'évaluer au mieux les besoins des demandeurs, cette étape évite tout débordement et risque de marché noir.

La livraison se fait toujours le vendredi de la semaine qui suit la commande. Les prix varient entre 0,50 et 2,00 euros par produit. Le projet a démarré timidement, mais rencontre progressivement les

attentes des «usagers» du CPAS de Genappe. L'expérience étant concluante, le «P'tit Maga» poursuit ses activités. Pour rappel, il est demandé une participation à hauteur de 15% du prix de l'article aux bénéficiaires. Cette démarche poursuit pour objectif de combler le coût d'achat des marchandises, de payer les frais de personnel liés à la gestion du stock, mais également d'éviter les abus lors des demandes.

### Renseignements

C.P.A.S., Rue de Ways, 39  
067/64.54.50.



## La «Cie de l'horloge en pièces»

Parce que la vie est un cabaret infernal fait de bric et de broc!



Jeune association de théâtre pluridisciplinaire, la «Compagnie de l'horloge en pièces» s'attache à la création de spectacles qui recyclent les formes artistiques, plastiques et symboliques, en proposant un regard satirique sur le monde. Naomi Raitano, cofondatrice, nous parle de cette association genappienne à l'intrigant recyclage.

### CCG: Naomi, comment est né votre projet?

N.R.: J'ai rencontré Marion Hittélet et Hélène Van Den Broucke en master en Arts du spectacle à l'UCL en 2012 et, partant du constat que nos univers artistiques correspondaient, nous avons décidé de fonder notre compagnie fin 2014. Celle-ci est basée sur un réel engagement artistique; celui du recyclage. Quand nous avons réalisé que le théâtre était source de gaspillage, tant en terme énergétique qu'en terme de matériaux, nous avons eu envie de trouver des astuces pour diminuer son empreinte écologique. A cela s'est ajouté le souhait de recycler les formes artistiques, de déstructurer les genres et de les mélanger à d'autres pour créer une forme de théâtre pluridisciplinaire sexy. Enfin, nous avons également le désir de nous questionner sur ce qui fait notre société, notre quotidien, soit notre imaginaire collectif pour le déconstruire et aller de l'avant; c'est l'idée de recyclage des formes symboliques. D'où le nom de la compagnie (l'horloge en pièces).

### CCG: Des objectifs bien ambitieux pour une toute jeune association!

N.R.: Nous ne sommes pas encore reconnues en tant qu'asbl mais dès que ce sera fait, nous aimerions aller plus loin dans notre action. Par exemple, nous voudrions soutenir les artistes de la région brabançonne en organisant des scènes ouvertes qui leur permettraient de promouvoir leur projet sur base d'une entrée gratuite (avec rémunération par cagnotte). Nous leur prêterions nos costumes et décors qui seraient récoltés en seconde main grâce à des dons de particuliers, futurs spectateurs ou citoyens engagés. Ce qui ferait de notre future ASBL une association placée sous le signe de la démocratie culturelle et du développement durable, qui se veut en écho avec la dynamique socio-culturelle qui se crée sur Genappe.

### CCG: Quels sont les projets qui ont

### déjà vu le jour?

N.R.: En mai 2015, notre premier projet, semi-professionnel et auto-produit, est né grâce à une équipe de bénévoles et de donateurs. Il s'agissait d'une adaptation de «Pelléas et Mélisande» de Maurice Maeterlinck sur le thème de l'homosexualité et de l'homophobie (Mélisande devient un homme). Tel un coup de gueule face à toutes les actions homophobes qui étaient d'actualité au moment de sa création, cette adaptation reflétait notre volonté d'engager le public dans une réflexion critique sur base d'un œuvre fondamentale pour notre patrimoine belge. Les techniques du jeu clownesque, de vidéo-projection, du théâtre d'ombres, de l'expression corporelle, du chant et de la musique ont composé ce grand cabaret tragi-comique qui a été présenté à Louvain-la-Neuve.

### C.C.G: A côté des démarches de reconnaissance de votre association en tant qu'asbl, quels sont vos projets futurs?

N.R.: Pour le moment, nous avons deux projets en fête, dont le premier se tiendrait en septembre et le second à Halloween. Nous aimerions organiser des petits événements festifs à Genappe pour faire découvrir notre univers, montrer des saynètes et diverses autres surprises. A côté de cela, il y a bien évidemment le désir de porter «Pelléas et Mélisande» à la scène. Enfin, pour 2018, nous aimerions mettre en scène «Jukebox Révélation», une pièce que j'ai moi-même écrite sur la fatale universalité du mythe du prince charmant, donc de la naïveté féminine, en comparant des contes de fées à la vie de stars.

### CCG: Qu'est-ce qui différencie la «Compagnie de l'Horloge en Pièces» des autres compagnies?

N.R.: Nous ne faisons ni du théâtre contemporain ni du théâtre classique. Nous aimons montrer clairement que les comédiens sont en train de jouer, casser la fiction, for-

cer le trait, être dans le burlesque, dans le grotesque, faire en sorte que le tragique soit ultra tragique et que le comique soit ultra comique. Je trouve que le fait de passer par les extrêmes, par des allusions à plein de choses aussi (dont la culture pop), fait davantage rentrer le spectateur dans le contexte. Comme je l'ai déjà dit, ça rend le théâtre plus sexy, notamment pour les jeunes.

### CCG: Jouons au jeu du portrait chinois! Si l'association était une discipline artistique, elle serait...?

N.R.: Les arts de la scène dans toute leur globalité.

### CCG: Une personnalité?

N.R.: Tim Burton, pour son univers noir et décalé.

### CCG: Une chanson?

N.R.: «Respire» de Mickey 3D, pour son côté cynique, revendicateur qui n'hésite pas à dire les choses.

### CCG: Une devise?

N.R.: «Peu importe le flacon, pourvu qu'on ait l'ivresse!»

### CCG: On commence par la qualité ou par le défaut?

N.R.: Ce sont les mêmes: la curiosité!

### CCG: Un personnage de science-fiction?

N.R.: Batman, car c'est un héros qui n'est pas surhumain, qui n'a pas de qualités spéciales mais qui, malgré cela, a décidé d'empoigner la vie et de changer le monde. A travers le théâtre, nous voulons être aussi en quelque sorte des Batman.

Propos recueillis par le Centre culturel de Genappe (CCG)

### Renseignements

La «Compagnie de l'horloge en pièces»  
Naomi Raitano, coprésidente  
0496/81.29.97  
<https://checkthis.com/lyhm>

## L'amour en vers

Si depuis plusieurs années, les chèvres de la Ferme de la Baillerie prêtent un temps leur pâture pour faire place au festival «L'Amour en Vers», cette année, l'événement a trouvé un autre lopin de terre pour vous accueillir, à Tilly. Non que l'herbe y soit plus verte, mais le festival, porté par le «Collectif des Maisons de Jeunes du Brabant wallon», entend parcourir ce territoire. Alors, chers festivaliers Genappiens, ne boudez pas le 14 mai: Tilly, c'est la commune voisine!

L'Amour en Vers est un festival nomade qui se déroule sans électricité. Un concept qui demande un peu d'organisation et beaucoup de créativité, mais le «Collectif des Maisons de Jeunes du Brabant wallon» aime les défis. Pour le micro? On fera tourner la dynamo d'un vélo. Pour les instruments? On n'a qu'à la faire acoustique! Pour le frigo du bar? On creusera la prairie!

Le résultat de ces efforts est un festival durable, et pas seulement en termes d'économie d'énergie. Depuis 10 ans, «L'Amour en Vers», propose toute une philosophie à expérimenter autour de la sensibilisation, du respect de l'environnement, de la solidarité et de l'économie de proximité. Ainsi vous

ne payez pas l'entrée mais vous défrayez les artistes au chapeau, vous emmenez de quoi grignoter pour garnir la table de l'auberge espagnole, vous consommez des boissons locales et bio, vous enflez vos bottes ou votre chapeau de soleil car le site n'est autre qu'une prairie... Quant à l'infrastructure, elle est légère et ne laisse pas de trace de son passage.

De toutes ces intentions, n'oublions pas la plus joyeuse: s'amuser. Outre les concerts de Cédric Gervy, Guillaume Ledent, High Dolls, Swizzle Stick, etc, petits et grands pourront assister à des spectacles de rue, des contes musicaux dont «Virgil, c'est quoi ton rêve?» de Oli et Lo, participer aux animations, jeux, balades en poney, et auberge espagnole sous les lampions...

Alors rendez-vous en pleine nature le 14 mai pour un moment convivial, familial & ou-vert!

### Renseignements

Le 14 mai 2016 dès 13h à 1495 Tilly (Villers-la-Ville)  
Entrée par la rue Hanzée, fléchage sur place.  
Entrée gratuite - Paf au chapeau (prévoyez de la monnaie)  
Infos: [www.lamourenvers.be](http://www.lamourenvers.be)



### Vous vendez? Vendez avec l'équipe gagnante!



Chaussée de Bruxelles, 23 - 1472 Vieux-Genappe  
Tél: 067/87.45.00 - Fax: 067/87.45.09 - Email: [info@century21maisonblanche.be](mailto:info@century21maisonblanche.be)



**Un anniversaire à la ferme?  
Un mercredi après-midi?  
Un stage pendant les vacances?  
En famille, en groupe avec  
l'école ou la crèche!**

Françoise Bodart-Sneessens  
0475/35.14.25 - [www.fermedelavallee.be](http://www.fermedelavallee.be)  
1, Chemin de la Fontaine - 1472 Vieux-Genappe

**Ferme pédagogique de la Vallée**



CENTRE CULTUREL

## Les Léz'Arts aux couleurs de l'utopie



Du 27 au 31 mai, c'est autour du thème de l'utopie que les «Ateliers du Léz'arts» clôtureront leur saison 2015-2016. Une thématique pleine de sens pour une expo de fin d'année qui mettra à l'honneur les travaux réalisés par les participants des ateliers photo, peinture, sérigraphie, sculpture et stylisme.

A la question: «pourquoi l'utopie?», Cécile Voglaire, coordinatrice des Léz'Arts, répond: «Parce que les artistes sont des créateurs qui élargissent le champ des possibles, contournent et détournent les voies toutes tracées, cette saison, nous utilisons le terme utopie comme une invitation à rêver ensemble et à inventer une autre réalité. Dans tous nos ateliers, nous donnons à chacun les moyens nécessaires pour s'exprimer, s'approprier le monde, le rêver et le réinventer.»

Durant les cinq jours de l'événement, une réflexion plus large sur la thématique sera menée grâce à un ensemble d'activités proposées par des intervenants issus du Brabant wallon.

### Focus sur le programme

Le coup d'envoi des festivités sera donné le vendredi 27 mai dès 18h30 aux Léz'Arts avec le vernissage de l'exposition et, à 20h30, un concert de «Run to Seed», un duo pianiste-chanteur-compositeur proposé par les Genvalois Susan Clynes et Antoine Guenet. «La promesse d'un moment intime et d'un voyage déroutant qui fera des petits!»

Samedi 28 mai de 13 à 16h, après-midi créative et familiale en perspective avec des ateliers artis-

tiques destinés aux familles. A 17h, la «Compagnie 3637» dirigée par la baisyhoise Coralie Vanderlinden viendra présenter un spectacle d'impro autour du thème de l'utopie. L'exposition sera accessible de 13 à 16h.

Moment cinéma du Centre culturel le dimanche 29 mai à 10h30 avec la projection du «Gruffalo», quatre courts métrages pour les tout-petits qui racontent l'histoire d'un monstre à la fois effrayant et malin (voir encadré ci-contre). Même heure pour visiter l'expo (de 13h à 17h) et pour participer aux ateliers artistiques en familles (de 13h à 16h).

Enfin, le lundi 30 mai, se tiendra une conférence/carte blanche d'«UCL Culture», dans le cadre de leur année académique autour de l'utopie. Au Léz'Arts, l'exposition, visitée cette même journée par des classes des écoles de l'Espace 2000 et Saint-Jean, sera accessible de 16h à 18h.

Tout au long de l'événement, la Bibliothèque de Genappe mettra différents ouvrages à disposition du public, tandis qu'un carnet du visiteur qui incite à la réflexion via des activités ludiques et des informations clés, permettra aux enfants de s'approprier les œuvres et de mieux comprendre l'exposition.

### Renseignements:

Les Ateliers du Léz'arts ASBL  
Rue de Bruxelles 38, 1470 Genappe  
cecgenappe@gmail.com  
www.lesateliersdulezarts.be  
Personne de contact:  
Cécile Voglaire  
0488/89.93.78  
0485/68.40.20

## Connaissez-vous le Gruffalo ?

Il a des oreilles crochues et une verve sur le nez, des griffes acérées et des dents aiguës dans une mâchoire d'acier... Il a l'air effrayant, non ? C'est pourtant avec lui que la petite souris a rendez-vous!

Dans le cadre de l'exposition de fin d'année des «Ateliers du Léz'Arts» (voir article ci-contre), le Centre culturel vous propose d'aller à la rencontre du «Gruffalo», ce monstre sacrément malin, le dimanche 29 mai à 16h. Un programme composé de 4 courts métrages qui, de par leur courte durée (46 minutes au total), conviennent aux enfants à partir de 3 ans.

### Le synopsis

«Au cœur d'une forêt pas très rassurante, une maman écureuil raconte à ses enfants, pour les apaiser, une histoire de souris et de monstre.» C'est l'histoire d'une petite souris qui se promène dans un bois très sombre... Elle rencontre un renard, un hibou et un serpent qui la trouvent bien appétissante et l'invitent chacun leur tour à déjeuner

dans leur demeure, avec une idée de festin à la souris derrière la tête. Mais la petite souris, très maligne, prétexte un rendez-vous avec... un Gruffalo! «Véritable phénomène Outre-Manche, le» Gruffalo », réalisé par Max Lang et Jakob Schuh, est l'adaptation d'un immense succès de librairie qui a été nommé aux Oscars en 2011 et primé au festival d'Annecy en 2010. La projection

sera suivie d'un goûter à petit prix.

### Renseignements

Dimanche 29 mai à 16h à la Maison Gallilée  
Réservation souhaitée, 3€  
Infos: 067/77.16.27  
reservation@ccgenappe.be  
Dans le cadre des P'tits Docs, cycle de films et de courts métrages pour les enfants.



## Seconde séance pour le film «Demain»

Vu le succès de la projection du film «Demain» organisée le 15 avril à l'Espace 2000 (c'est complet!), une seconde séance est programmée le vendredi 20 mai. Même heure, même endroit et même envie de vous faire découvrir ce pur condensé d'espoir qui, en deux heures, met en lumière un paquet d'initiatives que nous pouvons mettre en place, chacun à notre manière et dès demain.

Loin de la lignée des sombres documentaires qui dépeignent l'état préoccupant de notre planète, le film de Cyril Dion et Mélanie Laurent est une histoire qui fait du bien. En 5 chapitres dédiés à l'agriculture, à l'énergie, à l'économie, la démocratie ou encore à l'éducation, ce documentaire nous rappelle qu'agir pour l'environnement, ça commence à notre niveau.

Et vous, que faites-vous demain ?

### Renseignements

La projection sera suivie d'un échange. Le vendredi 20 mai à 19h30 à la Salle du Conseil communal. Gratuit mais réservation obligatoire au 067/77.16.27 ou reservation@ccgenappe.be  
Une collaboration du Service environnement et de la Ville de Genappe. Dans le cadre de la Boîte à docs, cycle de films documentaires.

PVC - ALU • ESCALIERS • PARQUETS • PEINTURE • TAPISSAGE • MOULURES • DÉCORATION

**Volet mini-caisson**  
Action :  
• 22 couleurs gratuites  
• Le caisson rond au prix du caisson coupé

43 ans  
www.beautyhome.be  
beauty.home@skynet.be

Portes et châssis en PVC  
**Wymar**  
Wymar, le choix le plus large en couleurs et une finition parfaite!

Facilité d'entretien, longévité, qualité d'isolation optimale

Aussi portes et châssis en bois ou en aluminium

• SERVICE APRÈS-VENTE ASSURÉ •

Place E. de Lalieux 45 - NIVELLES - Tél. 067/22 01 50 - Fax 067/34 01 88  
Rue de Nivelles 7 - 1476 HOUTAIN-LE-VAL - Tél. 067/77 15 93 - Fax 067/78 07 48  
SHOWROOM à Nivelles ouvert du mardi au vendredi de 10 à 12 et de 14 à 18h - le samedi de 10 à 16h



## Quand l'art s'empare de Glabais (et de votre maison)

Dans le cadre de l'édition 2017 d'Art à Glabais, ce parcours d'artistes qui prend ses quartiers dans le village tous les deux ans en mai, le Centre culturel de Genappe est à la recherche de lieux d'expositions. Alors si vous possédez un jardin, une grange, un morceau de trottoir ou simplement un bout de salon sus-

ceptible d'accueillir le travail d'un artiste pendant les trois jours de l'événement, rejoignez-nous à la première réunion qui aura lieu le 31 mai à 19h30 à la salle communale de Glabais.

### Renseignements

Valérie au 067/77.16.27  
valerie@ccgenappe.be



**Les taxis Claude et L. Francet**  
Voitures - Minibus - Autocars  
+32(0)10/41.58.58 +32(0)475/82.11.69  
contact@taxisclaude.be

## Une balade gourmande bien appétissante



### Genappe et ses beaux paysages

Venez profiter d'une balade des plus délicieuses au cœur de notre belle campagne.

Que ce soit en famille ou entre amis, c'est l'occasion de déguster des produits locaux de qualité sous le signe de la convivialité! Ce dimanche 19 juin 2016 à partir de 10h, venez donc vous dégourdir les jambes sur un magnifique parcours de 6 km au sein des villages de Baisy-Thy et Bousval.

Apéritif, entrée, plat, dessert et

café vous seront proposés tout au long du trajet pour vous faire découvrir les meilleurs produits de nos artisans locaux. Nous attirons votre attention sur le fait que l'inscription est obligatoire et que le nombre de participants est limité. (Tarif: 30€/personne, 28€ pour les membres du SIG).

Pour vous tenir informé rapidement du déroulement de nos activités nous vous invitons à nous rejoindre sur notre page Facebook «Syndicat d'Initiative de Genappe»

ou à consulter notre site [www.sig-genappe.be](http://www.sig-genappe.be), c'est également avec plaisir que nous répondrons à toutes vos interrogations lors de nos permanences.

### Renseignements

Syndicat d'Initiative  
Adresse provisoire, Espace 2000, local 8-1470 Genappe  
Permanence du mardi au samedi de 9h à 13h  
Tél: 067/77.23.43  
email: [info@sigenappe.be](mailto:info@sigenappe.be)

# agenda

DU 7 AU 29 MAI

### Exposition

Dominique Baudon et Kikie Crèvecoeur à quatre mains à l'Espace B Haute Rue, 33A - 1473 Glabais  
Le samedi et le dimanche de 14 à 18h ou sur rendez-vous  
Renseignements: 067/79.08.11  
[info@espaceb.be](mailto:info@espaceb.be)  
[www.espaceb.be](http://www.espaceb.be)

17 MAI

### Rencontre

Maxime Prévot, Vice - Président du Gouvernement wallon et Ministre de la Santé et de l'Action sociale à 19 h à l'Hôtel de Ville - Espace 2000 Genappe  
Organisé par le groupe cdH.

18 MAI

### Bibliothèque

De 14 h à 16 h, animation à la bibliothèque communale Espace 2000  
Renseignements: 067/79.42.92

20 MAI

### Cinéma

Deuxième séance du Film «De-main» de Cyril Dion et Mélanie Laurent à 19h30 à l'Hôtel de Ville, Espace 2000.  
Gratuit - réservation obligatoire.  
Renseignements: 067/77.16.27  
[reservation@ccgenappe.be](mailto:reservation@ccgenappe.be)

20, 21 et 22 MAI

### L'Académie en fête

«Le printemps des gitans», le 20 mai à 19h30, le 21 mai à 19h30, spectacle inspiré de la culture manouche et le 22 mai à 14h30 et à 17h concerts d'anniversaire à la Salle polyvalente - Espace 2000

22 MAI

### Musique à Glabais

Concert de deux demi-finalistes du Concours Reine Elisabeth (piano) à 17 h, Eglise St Pierre. Prévente: 14€ au Centre Culturel et Syndicat d'Initiative de Genappe, Boulangerie Falise à Glabais, La Cabosse d'Or à Ways, sur place: 16€  
Renseignements:  
Hubert Frissaer 067/77.10.51  
[hubert.frissaer@gmail.com](mailto:hubert.frissaer@gmail.com)  
Eddy Jonckheere: 02/351.15.53  
[edouard.jonckheere@skynet.be](mailto:edouard.jonckheere@skynet.be)

22 MAI

### Barbecue

Barbecue des familles organisé par le comité MR de Genappe à 12h à la salle communale de Loupoigne.  
Renseignements: 0479/52.23.14

22 MAI

### Marche Adeps

L'école des tambours organise une marche Adeps à partir de 8h au départ de la Maison Galilée, Parking du centre, rue de Bruxelles 14, 1470 Genappe  
Parcours de 5-10-15 et 20 km  
Renseignements: 0477/51.90.58

24 MAI

### Conférence

Circuits courts et agrotourisme 19h30 Hôtel de Ville, Espace 2000,3 à Genappe  
Renseignements: Aude Roland au 067/79.42.72

DU 27 AU 31 MAI

### Exposition

Les Ateliers du lez'arts s'exposent <http://lesateliersdulezarts.be>

27 MAI AU 26 JUIN

### Exposition

Peintures, sculptures et artisanat du monde, de 14h à 18h du vendredi au dimanche. Entrée libre  
Renseignements:  
Madame Framboise, Baisy-Thy  
[www.madame-framboise.be](http://www.madame-framboise.be)  
[francoise.mathieu@alt-man.com](mailto:francoise.mathieu@alt-man.com)

28 MAI

### Commémoration

Vers 13h30, hommage aux aviateurs canadiens abattus au-dessus de Baisy-Thy lors de la Seconde Guerre mondiale, au monument de Baisy-Thy à «l'Arbre Sainte-Anne»

28 MAI

### Circus cabaret

Concert spectacle du Renouveau Musical de Genappe à 20h - Salle polyvalente de l'Espace 2000 - droit d'entrée: 5€.  
Renseignements: 067/77.17.08  
[rmgenappe@skynet.be](mailto:rmgenappe@skynet.be)  
[www.renouveaumusicalgenappe.be](http://www.renouveaumusicalgenappe.be)

29 MAI

### Cinéma pour enfant

Projection de «Gruffalo» de Max Lang et Jakob Schuh à 10h30 à la Maison Galilée.  
Réservations souhaitées  
Renseignements: 067/77.16.27  
[reservation@ccgenappe.be](mailto:reservation@ccgenappe.be)

4 JUIN

### Jazz

Jazz Odyssey For Friends à 20h, Salle St Martin, Grand Route à Ways,  
Entrée: 8€ (-12 ans: gratuit)  
Renseignements: 0476/93.95.04  
[www.odysseyforfriends.be](http://www.odysseyforfriends.be)

4 JUIN

### Jeux de société

Samedi ludique organisé par La Bousvaloise de 14h à 17h30 à l'école communale de Bousval - 0477/97.11.50  
[labousvaloiseasbl@gmail.com](mailto:labousvaloiseasbl@gmail.com)  
[www.labousvaloise.wordpress.com](http://www.labousvaloise.wordpress.com)

13 JUIN

### SEL

Réunions d'information sur le Système d'Echange Local de 20h à 22h à Genappe-centre  
Renseignements et inscriptions obligatoires: 0496/78.04.23-010/65.01.84  
[christinecandela@yahoo.fr](mailto:christinecandela@yahoo.fr)

15 JUIN

### Bibliothèque

De 14 h à 16 h, animation à la bibliothèque communale Espace 2000  
Renseignements: 067/79.42.92

19 JUIN

### Balade gourmande

Organisée par le syndicat d'initiative à partir de 10h  
Renseignements: 067/77.23.43  
[info@sigenappe.be](mailto:info@sigenappe.be)  
[www.sigenappe.be](http://www.sigenappe.be)

DU 4 AU 8 JUILLET

### Stages créatifs

Organisé par la Bousvaloise à l'école de Bousval  
Renseignements: 0477/97.11.50  
[labousvaloiseasbl@gmail.com](mailto:labousvaloiseasbl@gmail.com)  
[www.labousvaloise.wordpress.com](http://www.labousvaloise.wordpress.com)

## Espace B expose «Tête-à-tête étoilé»



Lorsqu'une longue amitié relie deux artistes, des rêves, projets... s'ébauchent au cours des ans. Il arrive aussi que ceux-ci se concrétisent et scellent au travers d'un travail à quatre mains cette longue et belle relation amicale.

Plus connue comme graveuse, Kikie Crèvecoeur a retrouvé avec bonheur le dessin qui s'était fait discret dans ce qu'elle nous montrait à voir. Dominique Baudon, que nous avons déjà présentée par deux fois à l'Espace B, est plus facilement identifiable dans tout ce qui touche la préoccupation liée au corps. Ses aquarelles, collages témoignent de la constance de son propos. Les quatre mains se sont faites vagabondes utilisant des supports inattendus, l'imagination de l'une stimulant celle de l'autre les laissant parfois elles-mêmes étonnées devant cet «inattendu»! Il ressort de ce dialogue plastique de l'espièglerie, de la fraîcheur et une poésie picturale inédite.

Cette exposition joyeuse et festive est une surprise pour ceux qui connaissent les deux artistes, mais aussi pour ceux qui les découvriront.

A l'occasion de cette exposition, Les Editions Espace B publient un ouvrage Tête-à-tête étoilé accompagné d'un très beau texte de François Liénard et de plusieurs reproductions des œuvres présentes aux cimaises.

### Renseignements

du 7 au 29 mai au 2016 à l'Espace B - Haute Rue, 33A - 1473 Glabais - Le samedi et le dimanche de 14 à 18 h ou sur rendez-vous 067.79.08.11 - [info@espaceb.be](mailto:info@espaceb.be)  
[www.espaceb.be](http://www.espaceb.be)