

# Genappe

Éditeur responsable: Gérard Couronné 3, Espace 2000 - 1470 Genappe

## Que veulent les jeunes chenapans ?

Toutes les réponses à vos questions en page 9

Adieu Claude,  
nous dit Paul

en page 2

Ouf ! Bob  
souffle  
un petit peu...

en page 3

On peut  
circuler sur les  
chantiers !

en page 5

Un nouveau  
toit pour  
les scouts !

en page 9

Du wallon,  
toudis promis !

en page 10



Donnez une deuxième vie  
à vos vieux jouets P.4

ASSOCIATIONS

**10 ans, ça se fête !**

Comme chaque année depuis 10 ans, l'association Chemins 141 (composée des Amis de Bousval, d'Environnement-Dyle et du Syndicat d'initiative) propose de réhabiliter un sentier ou chemin du grand Genappe.

L'action se fait dans le cadre de l'opération «Rendez-vous sur les sentiers» initiée par sentiers.be, il y a 10 ans également. «Rendez-vous sur les sentiers», c'est agir concrètement pour protéger et valoriser le patrimoine de chemins et sentiers publics. Ce sont des citoyens et des communes qui s'impliquent sur le terrain au bénéfice de l'intérêt général. C'est aussi l'occasion de souligner l'importance de ces petites voies publiques pour la nature, la mobilité douce, le tourisme durable ou encore les activités sportives de plein air.



Cette année, nous vous proposons de dégager le sentier dit «de la Froide vallée» à Glabais, envahi par la végétation. Le rendez-vous est fixé à 9h le dimanche 18 octobre, au croisement de la rue René Evrard et du Chemin de la Bruyère Baudet. Si nous avons le temps, nous dégagerons également un tronçon du Vieux Chemin de Wavre. Munissez-vous de vêtements protecteurs, de gants et d'un outil manuel (sécauteur, scie égoïne, ...). L'activité se déroule sous la responsabilité de chacun.

D'où que vous soyez de notre entité, venez découvrir des sentiers de promenades dans une ambiance chaleureuse.

**Renseignement:**  
Michèle Fourny 0477/43.16.78

**Stages de Toussaint**

La Bousvaloise vous propose ses stages pour les enfants de 3 à 10 ans pour la période de la Toussaint de 9h à 16h du 2 au 6 novembre 2015 à l'école communale de Loupoigne

- Stage d'initiation à l'improvisation théâtrale pour les enfants de 8 à 12 ans.
- Stage créatif sur le thème «Monstres et C°».

60€ la semaine.  
**Renseignements**  
La Bousvaloise ASBL  
0477/97.11.50  
labousvaloisasbl@gmail.com  
www.labousvaloise.wordpress.com

**Dîner d'automne du cdH**

Benoît Huts, Gérard Bougnart, Yvon Simon, Conseillers Communaux Olivier Mainfroid, Conseiller CPAS Yves Druylants, Président et le Comité du cdH de Genappe vous convient à leur dîner d'automne, le dimanche 25 octobre dès 12h. Apéritif, entrée, plat, dessert et café PAF: adulte 27€ - enfant 12€ à verser sur le compte: be 34 732 0109746 90 du cdH de Genappe. Réservations souhaitées pour le 20 octobre auprès de Yves Druylants 0498/83.65.91 ou de Benoît Huts 0474/79.76.96  
Salle communale de Glabais  
Rue E.Philippe 1A- 1473 Glabais

**Claude Scarnière, un waysien nous a quittés**



Claude vient de nous quitter à la veille de la Ducasse de Ways 2015, le 26 juillet. Claude était la mémoire de Ways et de Genappe. Son intérêt pour son village était toujours très présent dans son action collective. Il a publié en 1988 un livre consacré à son village natal, intitulé «Ways, village, village». Il était préfacé par le Ministre Valmy Féaux qui était précisément à l'époque, nouveau ministre d'une nouvelle fonction: Ministre de la Vie Rurale.

Le travail de Claude était vraiment déjà précurseur et dans l'air du temps et est toujours d'actualité. Je me dois de reprendre quelques éléments de l'introduction du livre: «Nous sommes devenus des citoyens du monde. Il faut se réjouir de cette évolution qui élargit notre champ culturel et développe notre conscience de terrien. Mais il faut veiller tout autant à ce qu'étant

de partout on ne soit finalement de nulle part. Nous avons besoin de racines pour aller à la rencontre du monde. «Né quelque part» chante Maxime Le Forestier. Oui, nous sommes tous nés quelque part et c'est en ce lieu - qui nous a vu naître, qui nous a aidé à devenir adulte, dans lequel nous vivons - que nous devons puiser la force de vivre et la volonté d'aller à la recherche de nos semblables à travers le monde».

Le livre que nous présente Claude Scarnière répond à ce souci pour les habitants de Ways. En rappelant à ses concitoyens leur histoire à travers les âges, les épreuves qu'ils ont dû endurer, les coutumes et les légendes que de génération en génération, ils se sont transmises, les témoins qui se sont au cours des ans implantés dans le paysage, l'auteur, dont on sent la ferveur pour

son village, renforce leur sentiment d'appartenance à la communauté waysienne, identifiée davantage chacun à son terroir. Après avoir lu ce livre, tout habitant de ce village doit se sentir davantage fier d'être waysienne ou waysien ».

Claude Scarnière est né à Ways le 29 mars 1948. Il avait fréquenté la Petite Ecole du Comte Cornet et l'Ecole Communale dirigée par l'instituteur L. Guyette. Claude avait la passion pour le local et le bien commun. Il fut élu au conseil communal en 1982 et devint échevin de la culture, de la jeunesse, des sports, de l'urbanisme et de l'aménagement du territoire de 1983 à 1985. Il fut un pionnier dans la défense de l'environnement en faisant voter au conseil communal une charte environnementale.

Il prit aussi des initiatives qui m'auront marquées en donnant aux jeunes une responsabilité d'initiative pour des activités durant les grandes vacances. Par ailleurs toujours dans le domaine du bien public, il avait averti du danger du béton vert (!) le golf de l'empereur: transformation de terres agricoles en aire de loisirs. Il fut aussi un penseur de l'implantation du logement social, non plus en ghetto mais disséminé par-ci par-là au sein du tissu urbain. Il fut aussi un des initiateurs du concours d'architecture pour la Grand Place de Genappe et un des promoteurs de la salle omnisport de la plaine Beghin. Sa collaboration naturelle au Centre Culturel de Genappe et au Cercle d'Histoire de Genappe nous ont donné plusieurs écrits dans el' Grign'Dints (ancien nom du Journal de Genappe), puis dans le Journal de Genappe ainsi que dans Le Lothier Roman, la revue trimestrielle du CHAPG. L'article sur le célèbre médecin waysien aventurier, Arthur Tacquin (1869-1966) avait fait l'objet d'une exposition à l'Hôtel de Ville de Genappe.

Ce médecin avait entre autres photographié le village de Ways avant la guerre de 1914. (Le Lothier Roman, 2005, N°1). Claude venait de terminer, toujours pour le Lothier Roman, la rédaction d'une étude sur le sculpteur genappien Albert Desenfants. Il avait aussi rédigé, au début des années 1990, «avec ses tripes» une longue série d'articles dans la revue «Les 8 Chenapans» sur tous les villages du grand Genappe. Claude avait intitulé la série d'un titre évocateur: «Nos hameaux désirables».

Claude Scarnière avait le souci que le passé ne tombe pas dans l'oubli. Et sa perception personnelle du passé était bien synthétisée dans la table des matières de son livre; plus proche des hommes que de l'appareil scientifique des historiens dont il se méfiait, craignant d'oublier les vraies réalités humaines.

Claude aura ainsi été de toutes les «aventures» de la vie collective et associative de Genappe:

le festival «El' Fiesse des Bulokes» à partir de 1977, sa participation aux élections communales sur la liste du PS et ensuite du CDH, la création de Loupac (Loupoigne Présence et Actions Culturelles), puis de Wapac (Ways présences et Actions Culturelles), ses marches ADEPS, sa participation à la CCAT de la Ville de Genappe, les responsabilités prises au sein des Huit Chenapans (l'association de la Ligue des Familles de Genappe), et un guide averti pour, entre autres, une des dernières marches à la découverte du Grand Genappe organisée par l'association «Chemin 141», le 21 septembre 2014.

Tous ceux qui l'auront croisé auront été marqués par son immense savoir «du local» et sa pugnacité. Que ses traces et son héritage subsistent!

Paul Olbrechts

**Menu d'automne au Cercle d'histoire**

Le CHAPG vous propose un panier bibliographique bien garni. Le Cercle travaille sans relâche afin de vous révéler les secrets d'histoire de votre village et de vos ancêtres, de vous faire découvrir le patrimoine archéologique, funéraire et architectural du Grand Genappe, ou tout simplement de vous remémorer d'anciens souvenirs et ambiances qui marquèrent à jamais votre vie.

Après une rentrée sous le signe des Journées du Patrimoine, le CHAPG a le plaisir de vous présenter ses 4 dernières publications:

**Albert Desenfants, sculpteur**

*Le Lothier roman 2015/2-3* rédigé par feu Claude Scarnière et paru à titre posthume, cet article constitue une première tentative de synthèse biographique d'Albert Constant Desenfants, sculpteur méconnu originaire de Genappe qui laissa son empreinte sur bon nombre d'œuvres artistiques belges.  
Prix: sur demande.

**Art funéraire et épitaphier de l'église St-Martin à Ways.**

*Lecat R., 2015. (Répertoires, 8)* après les deux premiers volumes

consacrés respectivement aux églises d'Houtain-le-Val (Répertoires 6) et de Bousval (Répertoires 7), l'auteur s'est attaché à recenser toutes les épitaphes conservées dans l'enceinte de l'église de Ways, à les décrire et à les analyser. Un ouvrage incontournable mêlant histoire, généalogie et patrimoine waysiens.  
Prix: 10€ (membre) - 12€ (non-membre).

**La chapelle du Chantelet et son domaine à Vieux-Genappe,**

*Delhaye L., 2015, 2<sup>e</sup> éd., Genappe (Cahiers, 3)* à l'occasion de l'activité «Le domaine du Chantelet entre 1750 et 1815» organisée dans le cadre des Journées du Patrimoine 2015, le CHAPG a réédité, dans son intégralité, la monographie consacrée à la chapelle baroque située sur le site du Chantelet et attenante à la ferme du même nom. Une contribution de R. Lecat sur les origines du domaine vient agrémenter cette belle réédition.  
Prix: 10€ (membre) - 12€ (non-membre).

**Les Quatre-Bras de Baisy-Thy.**

*Riquet A., Letroye J. & Piermarini S., 2015. (Documents, 9)*



La chapelle du Chantelet et son domaine à Vieux-Genappe

après le succès rencontré en juin 2015 lors de l'exposition du même nom, le CHAPG n'a pas hésité à procéder à un nouveau tirage de cette publication alors entièrement épuisée! Si vous voulez tout savoir de ce lieu-dit, depuis les origines du carrefour jusqu'à l'époque mythique des dancings qui ont fait la renommée de ce site, cet ouvrage est fait pour vous. Richelement illustré

de photos, cartes, affiches, etc.  
Prix: 20€ (membre) - 25€ (non-membre).

**Renseignements:**

Cercle d'histoire et d'archéologie du pays de Genappe  
067/78 05 03  
annedg13@gmail.com  
facebook.com/CHAPGenappe



POLICE - **Pascal Neyman**, Chef de Zone

## Campagne BOB, le bilan

La campagne BOB a pris fin le 31 août, l'heure est maintenant au bilan. 730 conducteurs auront soufflé dans l'éthylotest. La campagne BOB a débuté le vendredi 5 juin pour se terminer le lundi 31 août. Elle aura mobilisé nos policiers pendant près de 302 heures. N5, rue Emile Marçq, rue de Villers, Grand Route, avenue des Combattants... nos policiers se sont assurés que les conducteurs circulant sur Genappe étaient sobres. Et les résultats ont été plutôt positifs. Sur les 730 conducteurs contrôlés sur tout le territoire de la zone, ils étaient plus de 95% à être sobres. L'on déplore, malheureusement, encore 33 conducteurs en état d'imprégnation alcoolique.

Étalés sur 3 mois, les contrôles se sont déroulés à toute heure du jour et de la nuit, semaine et week-end compris. Les automobilistes ivres n'étaient donc pas à l'abri. Mais attention, ce n'est pas parce que la campagne BOB est terminée que nous relâchons la pression. Des contrôles d'alcoolémie continuent et continueront à être organisés. Car rappelons-le, l'alcool au volant est non seulement punissable, il est aussi excessivement dangereux, voir mortel pour le conducteur, ses passagers mais également pour tous les usagers croisant sa route.

Souvenez-vous donc d'une règle d'or: entre boire et conduire, il faut choisir.



URBANISME - **Carine Messens**, Echevine

## Créer un second logement

Elagage, rénovation, construction, modification de façade, piscine... la réglementation wallonne n'est pas toujours facile à comprendre. Pour vous y aider, une nouvelle rubrique s'installe dans les pages du bulletin communal. Vous la retrouverez à chaque édition pour vous éclairer.

Un second logement dans mon habitation est-ce possible ?

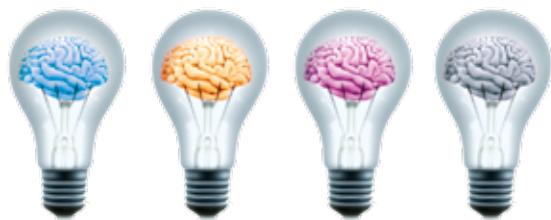
Si vous souhaitez créer un second logement dans votre habitation ou un kot d'étudiant, vous devez au préalable obtenir un permis d'urbanisme. Si celui-ci n'est pas délivré vous êtes en infraction et passible de poursuites prévues par le Code Wallon de l'Aménagement du territoire et de l'urbanisme.

Il en est de même de l'aménagement d'un logement dans un bâtiment non affecté à cet usage.

Pour qu'un permis d'urbanisme puisse être délivré, il faudra, au minimum, que le logement réponde aux critères de salubrité déterminés par la Région wallonne (dgo4.spw.wallonie.be/dgatlp/dgatlp - Code wallon du Logement -)

Le respect de ces critères n'entraîne pas automatiquement l'octroi d'un permis d'urbanisme. En effet d'autres éléments entrent en considération tels que la densité de logement sur la parcelle, la présence ou non d'emplacement de parking, la qualité du logement proposé.

Bon à savoir!



## Graphisme & impression

Affiches, photos, flyers, brochures, rapports, magazines, dépliants, cartes postales, site web...

**cellules-grises.be**

Contact : Florence Teuwen 0495/60.65.18 - 067/79.11.36

## Gilson André SA

Toutes assurances – Toutes compagnies

Prêts – Placements

Rue de Ways, 51 - 1470 Genappe

Tél. : 067/79.46.46

E-mail : assurances.gilson@portima.be

www.gilson-andre.axa-banque.be

www.assurancesgilson.be

CBFA : 014169 AcB



Services bancaires

## Le mot du Bourgmestre



La politique de la jeunesse est un des axes que nous avons choisi de développer pendant ce mandat. Notre objectif étant la mise en œuvre d'infrastructures ou de services pour les jeunes de nos villages. Pour mieux connaître leurs besoins et développer des projets en accord avec leurs attentes, la Ville a mandaté le CPAS pour l'organisation d'une grande enquête qui a été confiée à la faculté de sociologie de l'UCL ; un « Quizz à Genappe » a donc interpellé les jeunes de 12 - 19 ans. Les résultats, présentés le 29 septembre au conseil communal, identifient plusieurs pistes intéressantes dont certaines sont déjà à l'étude (aires de jeux, espaces multisports, maison des jeunes...). Cette enquête nourrira notre travail et je vous invite à en prendre connaissance dans ce journal.

A l'instar de ce projet, la Ville et le Centre Public d'Actions Sociales (CPAS) collaborent étroitement afin de travailler avec cohérence dans les divers domaines de l'action sociale. C'est notamment le cas pour l'accueil des demandeurs d'asile avec l'élargissement de l'Initiative Locale d'Accueil ouverte en 2010 qui compte désormais une douzaine de places pour recevoir à Genappe des réfugiés pendant la première phase de la procédure d'accueil. « Le P'tit resto », qui ouvre ses portes deux fois par semaine dans les locaux de la salle communale de Vieux Genappe, est aussi un bel exemple de cette collaboration.

Votre bulletin communal vous propose deux nouvelles rubriques. La première est consacrée à l'agriculture et aux agriculteurs de chez nous. Ce thème a d'ailleurs été développé avec succès tout au long de la semaine de l'environnement. Et vous lirez également que la commission communale de l'agriculture part en journée d'observation à Rochehaut, n'hésitez pas à vous y inscrire. La seconde est consacrée à la réglementation wallonne en matière d'urbanisme où nous répondrons aux questions les plus fréquemment posées. Cette fois, il s'agit de la création d'un second logement dans une habitation.

Pour terminer, je voudrais mettre en évidence le monde associatif de Genappe qui se dépense sans compter et fait ainsi fructifier la convivialité dans notre commune. N'hésitez pas à le rejoindre et à découvrir les multiples initiatives proposées qui sont relayées dans ce journal communal, dès que nous disposons des informations : théâtre wallon, histoire locale, folklore, musique, arts plastiques... et la dernière initiative culturelle : « Genappe perd la Boule » qui en sera à sa deuxième édition et nous permettra de vivre les fêtes de fin d'année dans un univers un peu décalé mais bien plaisant.

**Gérard Couronné**  
Le Bourgmestre.



## Vers une gestion plus durable de nos espaces verts

Afin de répondre au cadre légal relatif à l'utilisation des produits phytopharmaceutiques dans les espaces publics, les communes, et Genappe n'y échappe pas, doivent trouver des alternatives à leur utilisation.

Parmi les pistes lancées jusqu'ici, il y a le remplacement des plantes annuelles par les vivaces dans la

majorité des parterres communaux.

Aujourd'hui, la Ville fait un pas supplémentaire vers une gestion plus durable de ses espaces verts via l'acquisition de deux désherbeurs mécaniques. Ces derniers seront, en priorité, utilisés dans nos cimetières.

Cela s'explique par le fait que les cimetières représentent des sur-

faces minérales très importantes sur lesquelles l'usage des pesticides est, par conséquent, souvent nécessaire. Les cimetières sont également des lieux «sensibles» qui nécessitent une attention particulière.

De l'expérience de plusieurs communes, c'est surtout la complémentarité des techniques (manuelles et mécaniques) qui assure le meilleur résultat en matière de désherbage alternatif.

La première acquisition: un désherbeur mécanique permettra de travailler dans les allées des cimetières. Il a une fonction unique de désherbage. Ce sont ici les surfaces en gravier et en dolomie qui sont visées. Cette machine a également pour avantage d'être étroite et donc de permettre un travail de désherbage dans les zones moins accessibles comme les intertombes.

La seconde acquisition, est un porte-outil que nous agrémenterons d'un désherbeur et d'une brosse désherbante. La brosse permettra, par exemple, de travailler sur des surfaces «durs» de type placettes, trottoirs, cours d'école, filet d'eau,....

Ensemble vers une gestion plus durable de nos espaces verts!



## Un nouveau maillon pour les cheminements cyclables

Une nouvelle jonction au Ravel a vu le jour dernièrement. Elle permet de rejoindre le Ravel, soit depuis la rue du Château, soit depuis l'avenue des Combattants (juste après la pépinière) à Bousval. En outre, elle permet également aux habitants de la rue du Château de rejoindre l'Avenue des Combattants et l'arrêt de bus situé juste à côté du nouvel aménagement. Voilà de quoi alimenter les pistes vers la multimodalité.

Cette réalisation est la seconde phase du projet PICVerts (Plan d'iti-

néraires communaux verts) introduit par la Ville de Genappe auprès de la Région wallonne. PICVerts est un appel à projet wallon qui a pour objectif la création d'un réseau local cohérent de voies communales pour usagers non motorisés. Ce projet a donc été réalisé par la Ville en collaboration et avec le soutien financier de la Région wallonne.

Ces travaux sont un pas supplémentaire vers la valorisation d'une mobilité douce consacrée tant aux loisirs qu'aux déplacements quotidiens. Faisons-en bon usage!



### Conférence

Willy Borsus - Ministre fédéral de l'Agriculture

Nous vous proposons de clôturer la Semaine de l'environnement 2015 par une intervention du Ministre fédéral de l'Agriculture, Monsieur Willy Borsus.

Dans cette actualité agricole brûlante, le Ministre tentera de répondre à deux questions: Quel avenir pour nos jeunes agriculteurs? Et, qu'est-ce que l'agriculture moderne?

Rendez-vous le mercredi 14 octobre 2015 à 20h - Salle du Conseil communal. Entrée gratuite.

## Alain passe? Tu passes!

Quand les impasses débouchantes se révèlent.

Derrière certaines impasses signalées par le panneau F45 se trouvent parfois des sentiers accessibles aux piétons, cyclistes et/ou cavaliers.

A l'initiative de l'asbl Sentiers.be, ces panneaux peuvent dorénavant être améliorés afin de signaler une impasse débouchante.

Pour Sentiers.be, cette mesure contribue certainement à une meilleure prise en compte des piétons, des cyclistes et des cavaliers, et s'inscrit dans la volonté de

promouvoir la mobilité douce, en participant notamment à la matérialisation de réseaux cyclo-pédestres.

La Ville de Genappe, en collaboration avec Chemins 141 va contribuer à cet objectif. En effet, sur base de l'inventaire de terrain réalisé par l'association, les impasses débouchantes seront prochainement signalées.

Ouvrez l'œil! Un sentier sympa, un raccourci ou le début d'une belle promenade se trouve peut-être pas loin de chez vous.



## Déposer vos jouets au Parc à conteneurs ce 17 octobre

Vos enfants ont grandi et vous ne savez que faire de certains de leurs anciens jouets? Ne les jetez plus à la poubelle!

Ce samedi 17 octobre 2015, pour la 13<sup>ème</sup> année consécutive, l'IBW (Intercommunale du Brabant wallon) en collaboration avec la Ville et le CPAS de Genappe invite les enfants et leurs parents à déposer les jouets dont ils n'ont plus l'utilité et qui sont encore en bon état dans le parc à conteneurs de Genappe. Ces jouets connaîtront une deuxième vie puisqu'ils seront remis au CPAS de Genappe en tant que partenaire qui en fera bénéficier les enfants défavorisés à l'occasion de la Saint-Nicolas.

L'intérêt est double: il s'agit à la fois d'un geste de solidarité envers les familles en difficulté de notre ville mais aussi d'un geste en faveur de l'environnement puisqu'il permet de réduire la quantité de déchets à éliminer.

Cette collecte est l'occasion de sensibiliser une nouvelle fois la population à la problématique de la prévention des déchets et du réemploi.



Avant de jeter, pensez à réutiliser! Certains objets (vélos, jouets, électroménagers, vêtements, meubles, vaisselles...) qui ne vous sont plus utiles peuvent faire le bonheur de quelqu'un dans votre entourage (famille, amis,...) ou d'écoles, de mouvements de jeunesse, de paroisses, d'associations diverses...

Pensez-y toute l'année. Alors, à vous de jouer!

## Enquête publique

**Rapports d'incidences environnementales relatifs aux projets de deuxième Plans de Gestion par District Hydrographique (PGDH 2) et de premiers projets de Plans de Gestion des Risques d'Inondation (PGRI)**

Le Collège communal informe la population que, dans le cadre de la Directive cadre sur l'eau (2000/60/CE) établissant une politique communautaire dans le domaine de l'eau et la directive relative à l'évacuation et à la gestion des risques d'inondation (2007/60/CE), une enquête publique soumettant les rapports d'incidences environnementales relatifs aux projets de deuxième Plans de Gestion par

District Hydrographique (PGDH 2) et de premiers projets de Plans de Gestion des Risques d'Inondation (PGRI) est organisée, sur l'entité, à la demande du Gouvernement wallon:

### Informations pratiques

Ouverture de l'enquête:  
- 1<sup>er</sup> septembre 2015  
- Clôture de l'enquête: 8 janvier 2016 à 10h au service Environnement.  
- Les observations écrites peuvent être adressées à: Aude Roland, Conseillère en environnement, 067/79.42.72, aude.roland@genappe.be  
Le dossier peut être consulté à par-

tir de la date d'ouverture jusqu'à la date de clôture de l'enquête, chaque jour ouvrable pendant les heures de service, et le samedi matin OU un jour par semaine jusqu'à 20 heures, sur rendez-vous, aux coordonnées reprises ci-dessus.

Les dossiers sont consultables sur le site internet:  
<http://eau.wallonie.be/spip.php?rubrique71>  
[http://environnement.wallonie.be/inondations/pgri\\_projets.htm](http://environnement.wallonie.be/inondations/pgri_projets.htm)

Les observations verbales sont recueillies, sur rendez-vous, par notre conseillère en environnement.

Carine Messens  
Chemin de Wavre 22  
1470 Bousval

010/61.19.27  
0475/33.11.81





## Notre logement kangourou inauguré



Fruit d'une collaboration réussie entre la Ville de Genappe, l'Immobilier Sociale «Notre Maison» et le Centre Public d'Action Sociale de Genappe nous avons inauguré notre «Habitat Kangourou». (voir notre édition de juin 2015). Une nouvelle forme de logement organisé dans lequel les relations intergénérationnelles et interculturelles se développent en harmonie.

Force est de constater qu'il existe de nombreux défis à relever en termes d'organisation sociale, l'un d'eux concerne le vieillissement de la population. Et plus précisément de modèles d'hébergement à développer pour répondre aux besoins des seniors. En effet, jusqu'il y a peu, le choix se limitait au domicile privé ou à la maison de repos. La transition entre les deux est souvent mal vécue par les personnes âgées.

C'est pourquoi, ces dernières années, et notamment à Genappe, des alternatives aux institutions se sont développées dont l'habitat kangourou.

Initialement, une personne âgée dispose du rez-de-chaussée d'une maison et un ménage, une famille occupe l'étage. Le projet consiste en ce que les locataires se rendent des services, en vue d'améliorer leur quotidien. Par exemple, la personne âgée surveillera l'enfant. Les parents iront faire les courses pour le senior...

A Genappe, nous avons élargi le concept aux personnes à mobilité réduite ou porteuses de handicap.

Cette forme d'habitat a l'avantage d'être simple et efficace. Il offre aux personnes âgées de meilleures conditions pour continuer à vivre chez elles en toute sécurité grâce à un voisinage bienveillant. Il permet de construire des ponts entre deux groupes de personnes différentes afin de promouvoir la cohésion sociale, de favoriser l'interculturalité et les aspects intergénérationnels, puisqu'il propose la rencontre entre des générations différentes qui, au fil du temps, se sont éloignées.

## Des travaux et des projets...

### Assainissement de la salle de gym de l'école de Ways.

Suite à la présence d'humidité ascensionnelle et d'infiltrations d'eaux pluviales, la salle de gym de l'école communale de Ways a subi des dégâts. La société François Compte a été chargée d'y remédier pour un montant de 57.975€.

### Renouvellement des bacs à fleurs et nouveaux passages piétons

Les anciennes billes de chemin de fer des bacs plantés de la rue de Bruxelles ont été déposées pour faire place à de nouvelles traverses en chêne. Les plantations hautes maintenues en place ont été protégées. L'ancienne berme centrale de dévoiement située rue de Bruxelles sur Vieux-Genappe a, quant à elle, cédé la place à une nouvelle armature en béton coulé sur place.

Les passages pour piétons du carrefour du centre ont été modifiés, désormais composés d'un revêtement sur une émulsion bitumineuse avec pose d'un marquage routier thermoplastique préformé, plus visibles et sécurisants.

Ce chantier a été confié à la Sa Cooremans, pour un montant de 65.103€.

### Installation d'un espace multisports.

En réponse à la demande de la

population, le Conseil communal a décidé de procéder à la mise en place d'un espace multisports accessible gratuitement sur le site de l'ancienne gare de Genappe.

Ce terrain de 12 sur 24 mètres sera recouvert d'un mélange de caoutchouc-polyuréthane et entouré de palissades métalliques galvanisées. Il permettra la pratique du tennis, du volley-ball, du basket-ball, du hand-ball, du mini-foot et du badminton. Les alentours directs seront équipés de bancs, de poubelles et de poubelles. Le coût de ce projet est estimé à 131.437€. Le dossier est actuellement à l'instruction chez Infrasports, le pouvoir subsidiant. Si nous obtenons ce subside, il pourrait couvrir 75% du budget.

### Aménagement d'un nouveau ballodrome et d'une aire de stationnement.

Pour améliorer la mobilité et le stationnement dans le centre-ville, il a été décidé de déplacer la zone de joute de balle pelote de l'équipe de Genappe.

L'espace compris entre la rue de la station et l'ancien chemin d'accès à la sucrerie sera aménagé. Il sera revêtu d'hydrocarboné avec fondation, sous-fondation, filets d'eau et avaloirs. Une partie de cet aménagement offrira de

nouveaux stationnements et l'autre accueillera les rencontres de balle pelote ainsi que des festivités ou manifestations diverses. Un crédit de 240.000€ est d'ores déjà inscrit au budget extraordinaire.

C'est la société Travexploit qui réalisera ces travaux pour un montant de 164.722€ nous bénéficions pour cela d'un subside de 120.000€ octroyé par la Province du Brabant wallon.

### Plan d'investissements 2013 - 2016

Lors de sa séance du 25 août 2015, le Conseil communal a décidé de procéder à la réfection de diverses voiries dans le cadre du plan d'Investissement 2013-2016, pour un budget estimé de 500.000€ pour l'année 2015.

Les portions les plus encaissées des rues d'Houtain-le-Val et Eugène Philippe, constituées uniquement de pavés naturels seront remises en état. Le revêtement des trottoirs des rues des Deux Saules et Godefroid de Bouillon sera renouvelé, les bordures adaptées au droit des traversées de voiries.

Les abords du nouveau parking de l'école communale de Baisy-Thy seront adaptés en vue d'en sécuriser l'accès. Quant à la rue Banterley à Loupoigne elle fera l'objet d'un renouvellement complet du coffre de la voirie et des trottoirs.



Toitures - Charpentes - Zinguerie - Tubages

Art-Toit SA  
Rue Félicien Tubiermont 8/3  
B-1472 Vieux-Genappe  
www.art-toit.be

Mobile 0475 4118 27  
Tél 067 78 06 33  
Fax 067 79 05 53  
E-mail info@art-toit.be



Rue de Ways, 3  
1470 Genappe  
Tél. 067/77.29.33

Contrôle de la vue  
Lentilles de contact  
Appareils auditifs

Travail sérieux et soigné

## «Des cartes pour l'Emploi»



Le FOREM vient de décider d'octroyer une subvention de 23.010 euros pour la mise en œuvre du projet de formation «Des cartes pour l'emploi». Pour rappel, le CPAS de Genappe a développé ce projet en insertion professionnelle dans le cadre d'un vaste partenariat entre les CPAS de Genappe, Court-Saint-Etienne, Villers-la-Ville et les opérateurs de formation Lire et Ecrire BW, le CESEP, l'Action Intégrée de Développement BW (AID BW), la MIRE BW, l'ALE de Genappe ainsi que la Maison de l'Emploi de Genappe (Forem).

Le comité d'accompagnement de la convention cadre – conclue entre la Région wallonne, la Fédération des CPAS et le Forem – avait approuvé, sur le principe, le projet de formation au mois d'avril visant la prise en charge de 20 bénéficiaires au cours de la période allant du 22 septembre 2015 au 30 juin

2016. Sur base d'une estimation du coût global de 60.705 euros pour la réalisation du projet, la demande d'intervention s'était portée sur un montant de 30.545 euros auprès du FOREM. La décision de ce dernier d'octroyer 23.000 euros au projet confirme le bien-fondé et la reconnaissance de cette action qui s'est déjà organisée une première fois entre les mois d'octobre 2014 et juin 2015.

### Vers un nouvel emploi

Cette initiative novatrice en Brabant Wallon poursuit l'objectif d'apporter une aide constructive et efficiente aux personnes, bénéficiaires d'un Revenu d'Intégration sociale, rencontrant des difficultés importantes pour s'insérer sur le marché de l'emploi. Une radiographie des obstacles à l'insertion de ces personnes a été établie. Sur cette base, un programme de for-

mation a été conçu en modules abordant différentes problématiques, le tout articulé autour de 2 axes principaux: l'insertion professionnelle et l'accompagnement vers et dans l'emploi.

A terme, l'objectif est de permettre aux participants de se réinsérer dans le monde du travail ou de s'orienter vers une formation qualifiante. La formation, qui vient de démarrer le 21 septembre dernier, permet la participation de 20 personnes bénéficiaires dans les trois CPAS précités. Outre l'apport théorique et la réflexion sur leur projet professionnel, la formation leur permet une resocialisation tout en leur apportant une restructuration, notamment par le respect d'un horaire. A l'échéance des modules («théoriques»), les candidats pourront «tester» leur projet professionnel dans le cadre d'un stage en entreprise.

## Deux jours par semaine, «Le P'tit Resto» vous ouvre ses portes!



Depuis décembre 2011, le CPAS a ouvert son «P'tit Resto», espace convivial et citoyen où les personnes peuvent obtenir un repas complet pour un prix modique (1,5€). Ce restaurant est fréquenté majoritairement par des seniors, vivant seuls. Les convives recherchent bien davantage que le simple fait d'obtenir un repas. Ils souhaitent le partager

avec d'autres, et également partager le plaisir de sortir de chez eux.

Le CPAS a introduit un projet à la Province et obtenu une intervention de 5000 euros afin de développer des actions de lutte contre l'isolement à destination des seniors dans le cadre du «P'tit Resto». Ces actions touchent actuellement une quarantaine de personnes sur

les 150 seniors qui sont en contact avec notre institution. L'objectif est d'amener ce public cible à sortir de son isolement, à (re)créer des liens sociaux, à retrouver le plaisir de partager le temps du repas avec d'autres, renouant ainsi avec le plaisir de manger, élément essentiel pour s'alimenter sainement et rester en bonne santé. Dans ce cadre, la période d'ouverture du restaurant citoyen a été élargie au printemps et en été, une fois par semaine, le mercredi. A partir du premier octobre, le restaurant, dont la capacité d'accueil a été portée à 40 couverts, sera ouvert le mercredi et le jeudi.

Le CPAS prend également en charge le transport des personnes âgées depuis leur domicile jusqu'au «P'tit Resto». Une fois par mois, des activités spécifiques sont proposées le jeudi après-midi. Le restaurant est installé dans la salle communale de Vieux-Genappe, chaussée de Nivelles, 99, les mercredis et jeudis à partir du 1<sup>er</sup> octobre 2015, accueil à partir de 11h30', fermeture à 14 h30. Intéressé(e)? inscription au CPAS, Rue de Ways, 39 067/64.54.50. Au plaisir de vous retrouver!

## ILA: Initiative locale d'accueil passe de 6 à 12 places!

Depuis décembre 2010, le CPAS a ouvert une Initiative Locale d'Accueil (ILA) disposant d'une capacité d'accueil de six personnes en procédure de demande d'asile auprès de Fedasil. Pour rappel, l'Agence fédérale pour l'accueil des demandeurs d'asile (Fedasil) est une instance d'utilité publique créée par la loi-programme du 19 juillet 2001, chargée de l'accueil des demandeurs d'asile. A la demande de Fedasil, les CPAS ont été appelés à ouvrir une ILA. Il s'agit d'un hébergement organisé par le CPAS et destiné aux demandeurs d'asile, durant la première phase de la procédure de demande du statut de réfugié, à savoir l'examen de la recevabilité de leur dossier. Une ILA est la plupart du temps un logement privé, meublé, doté des équipements indispensables afin que les demandeurs d'asile puissent subvenir à leurs besoins quotidiens. Le CPAS assure quant à lui l'accompagnement social et médical de ces résidents. En concertation avec la Ville de Genappe, le CPAS vient d'adopter le principe d'étendre à 12 places ces lieux d'accueil, à la demande de l'administration fédérale, en accord entre Fedasil. L'élargissement de l'ILA à 12 places permettra de remplir les missions selon la Loi organique des CPAS, de mener une action humanitaire face à la crise d'accueil

des immigrés de Syrie, ce qui constitue une réponse favorable à la demande de FEDASIL.

Cet accueil, entièrement financé par le gouvernement fédéral, représente un candidat réfugié politique pour 1250 habitants pour la Ville de Genappe.



Cet emplacement publicitaire est libre, pour un commerçant de Genappe

Renseignements : journal@genappe.be



**LES NETTOYEURS**  
N'ayez plus peur de votre ordinateur  
Les Nettoyeurs nettoient, sécurisent, stockent, réparent, expliquent, installent...votre ordinateur  
Monsieur Léon se déplace 0472/649.442 www.les-nettoyeurs.be  
PC ou MAC

**Banque & assurances**  
S.A. Hayois Baudouin



20 rue de Charleroi - 1470 Genappe  
Tél.: 067/77.13.88 - Fax: 067/79.01.51



## Genappe perd la boule

### Deuxième édition du festival

La première édition des féeries genappoises ayant connu un grand succès, la Ville de Genappe a décidé d'organiser une seconde édition de «Genappe perd la Boule» les 18, 19 et 20 décembre 2015.

Pour rappel, les féeries Genappoises accueillent un festival innovant où la magie côtoie la féerie pour enchanter petits et grands au fil des spectacles de rue, de vitrines inspirées, au détour du marché de Noël. Les fêtes de fin d'année à Genappe misent sur les jeux d'ombres et de lumières, les objets animés, les créations originales et les animations. Ce programme est coordonné par l'échevinat de la culture de la Ville de Genappe sur base des initiatives du Tof Théâtre, du Café de la Lanterne, du comité des fêtes de Genappe, de l'AMO Tempo, du Centre Culturel de Genappe, de l'APEC, du CEC Lez'Arts avec le soutien du Syndicat d'initiative, du CPAS, du CCBW, de la province du Brabant wallon et des Tournées Arts et Vie.

Financé par la Ville de Genappe et la Province du Brabant wallon, la direction artistique de la diffusion a été confiée au Tof Théâtre qui prépare actuellement le programme de « Genappe perd la Boule. Dans ce cadre, la compagnie lance un appel aux candidats volontaires pour intégrer l'équipe des bénévoles.

personnes désireuses de s'investir en tant que bénévoles. Etre acteur de l'événement, héberger des invités du festival, s'impliquer dans l'organisation: cela permet de vivre une aventure intense et de participer à la réussite de cette édition ... Tout cela, bien sûr, dans une ambiance conviviale et sympathique!

### Les différentes missions de l'équipe de bénévoles:

- Billetterie et accueil du public en salle
- Aide technique (montage/démontage)
- Restauration
- Transports (invités/companies/professionnels)
- Hébergements des companies/invités/professionnels (hébergement du 17 au 21 décembre, en priorité dans le centre ville de Genappe)

Les bénévoles sont positionnés sur des missions en fonction de leurs envies et de leurs disponibilités, permettant à chacun de découvrir l'une des différentes facettes de l'organisation d'un festival.

Si vous avez du temps, de l'énergie, envie de responsabilités en étant partie prenante de l'organisation interne du festival, n'hésitez pas à contacter le Tof Théâtre! Et si vous connaissez, autour de vous, des personnes susceptibles d'être intéressées, n'hésitez pas à faire passer l'information.

**Pour plus d'informations:**  
sophie@tofttheatre.be ou  
067/34.14.30

### Appel aux bénévoles

Le Tof Théâtre recherche des



### Naissances

AZILA ABDELKADER Adam de Genappe

BLOT Adrien de Bousval

DELLICOUR Elise de Vieux-genappe

DELOFFRE Augustin de Bousval

DEMONTÉ Chloé de Vieux-Genappe

LECLERCQ Gauthier de Loupoigne

LIÉNARD Eléna de Genappe

MEURS Héloïse de Baisy-Thy

RAELET Amandine de Vieux-Genappe

SOREL Noah de Glabais

VANBINST LEFÉVÈRE Lydia de Vieux-Genappe

VERHAEGHE Eline de Houtain-le-Val

### Mariages

BODART Florent de Wezembeek-Oppem et WARZÉE Justine de Vieux-Genappe

PARENT Sacha et MENICHINI Anne-Christelle de Baisy-Thy

LEMOINE Louis et MOREAU Pauline de Glabais

DE LAGEY Loïc et JONCKMAN Gaëlle de Vieux-Genappe

AGNEESSENS Philippe de Lasne et DAYE Carine de Loupoigne

### Décès

BALIGANT Lucien de Genappe (1937)

BAISYPONT Emile de Houtain-le-Val (1922)

DRUARD Nelly de Baisy-Thy (1936)

HAMAIDE Jean-Pierre de Baisy-Thy (1947)

HEREMANS Martine de Vieux-Genappe (1960)

KLEIN Madeleine de Baisy-Thy (1923)

MAILLARD Frédéric de Loupoigne (1946)

PIETTE Omer de Loupoigne (1934)

POPPE Sylvia de Glabais (1939)

ROCH Christian de Loupoigne (1950)

SCHILLINGS Jules de Vieux-Genappe (1929)

VAN DAMME Marcel de Baisy-Thy (1938)

VANSTALLEN Arlette de La Hulpe (1942)

WEYERS Martien de Genappe (1940)

## SENIORS - Hector Tubiermont, Echevin



## Les rendez-vous des seniors, se préparer pour les fêtes

Le samedi 12 décembre 2015, dans le cadre des activités de la Commission communale «Seniors», la Présidente, Angèle Hanssens-Lefevre, et Hector Tubiermont, Echevin de la politique du 3<sup>ème</sup> âge proposent de passer une journée au Marché de Noël de Bruxelles et d'assister au spectacle: «La Revue», rendez-vous bien connu des amateurs du Théâtre Royal des Galeries. Pour y participer? Avoir 50 ans ou plus et vous y inscrire au plus vite!

### Déplacement en car

- 8h35: Houtain-Le-Val (Place)

- 8h40: Loupoigne (Carrefour route d'Houtain)

- 8h50: Baisy-thy (Place d'Hattain)

- 8h55: Bousval (Salle G. Gossiaux)

- 9h00: Ways (Ecole communale)

- 9h05: Genappe centre (Rue de Ways arrêt de bus côté Place)

- 9h10: Vieux-Genappe (Place Mercurey)

- 9h15: Glabais (Parking du restaurant «La Table de Georges»)

- 9h15: Départ

### Sur place

- 10h00: Arrivée à Bruxelles à proximité de la Grand Place: Libre parcours du Marché de Noël qui s'étend sur 2 km au cœur de la capitale et découverte de la Grand-Place de Bruxelles dans ses habits de lumière.

- 12h00: Repas libre.

- 14h00: Rassemblement à la Grand Place pour se rendre à pied au Théâtre, arrivée prévue à 14h30

- 15h00 à 18h00: Spectacle avec entracte.

«La Revue vous présente son menu concocté de faits d'actualités belges, internationales, sportives et musicales. Le tout joué sous forme de sketches, d'imitations, de chansons et de chorégraphies. Un spectacle rempli d'émotions, de fous rires et d'humour».

- 19h30: Rendez-vous au car pour le retour à Genappe vers les lieux d'embarquement.

## Madame Framboise

Artisanat du monde  
Boutique cadeaux

Rue Ry d'Hez, 22  
1470 Baisy-Thy

+32 476 51 62 14

www.madame-framboise.be

## NOUVEAU

### CENTRE FUNERAIRE SNEESSENS

(Entrée par le parking Beghin)

Rue de Bruxelles, 18 à 1470 Genappe

Toutes régions - Jour et Nuit

Salle de réception (120 pers.) - Grand parking

Déposez vos condoléances sur [www.lesfunerailles.be](http://www.lesfunerailles.be)

Tél: 067/79.13.03

### Talon à renvoyer avant le 27 novembre 2015

Nom ..... Prénom .....

Adresse .....

Code postal.....Localité .....Tél .....

Lieu d'embarquement.....Nombre de personnes.....

Je participe au voyage spectacle «La Revue» le 12 décembre 2015 et je m'engage à payer la somme de .... X 21 € en espèces et à l'inscription auprès de Nicole Couronné, Tél. 067/79.42.01, du mardi au vendredi de 10h à 11h et le jeudi de 16h30 à 19h.



## Principales décisions

CONSEIL COMMUNAL DU 29 SEPTEMBRE 2015

### Aménagement du territoire

- Maintien de la construction du ballodrome à Genappe

### Circulation- Sécurité

- Création d'emplacements de stationnement pour personnes à mobilité réduite aux abords des églises de l'entité.
- Placement par le SPW d'un panneau B22 sur le carrefour formé par la RN93, la rue des Ecoles, le chemin du Tilleul et la rue de Loupoigne.
- Placement par le SPW d'un panneau B22 sur le carrefour formé par la RN 237, la rue du Grand Arbre et la place communale de Bousval.
- Les deux dernières mesures visent à autoriser le franchissement du feu tricolore au rouge pour les cyclistes tournant à droite et s'insérant sur une piste cyclable.

### Culte

- Approbation du compte 2014 de la Fabrique d'église de Ways.
- Approbation du compte 2014

de la Fabrique d'église de Glabais.

- Approbation moyennant rectification du Budget 2016 de la Fabrique d'église de Bousval.
- Avis défavorable sur Budget 2016 la Fabrique d'église All Saint's.
- Approbation de Budget 2016 de la Fabrique d'église de Glabais.
- Approbation de Budget 2016 de la Fabrique d'église de Baisy-Thy.

### Divers

- Prise d'acte du Rapport d'activité des plaines de vacances 2015

### Finances

- Fixation à 7 % du taux de la taxe additionnelle à l'impôt des personnes physiques pour l'exercice 2016. Celui-ci reste inchangé.
- Fixation à 1950 centimes du taux de la taxe additionnel au précompte immobilier pour l'exercice 2016. La taxe est également inchangée.
- Fixation à 30 € par ménage ou par activité professionnelle de la taxe relative à la salubrité et pro-

preté publiques pour l'exercice 2016. La taxe est également inchangée.

- Approbation des conditions et mode de passation d'un marché d'emprunts pour le financement des dépenses du budget extraordinaire 2015.

### Jeunesse

- Présentation des résultats de l'enquête Quizz à Genappe.

### Travaux

- Approbation des conditions et du mode de passation d'un marché de fournitures pour l'éclairage de l'école de Vieux-Genappe dans le but de réduire de 40 à 50 % les consommations électriques de l'école. Estimation de la dépense : 19.955 €.
- Approbation des conditions et du mode de passation d'un marché de travaux pour la réfection de la salle G. Gossiaux de Bousval suite aux dégâts provoqués par l'explosion du local de la balle pelote. Estimation de la dépense : 257.316 €.

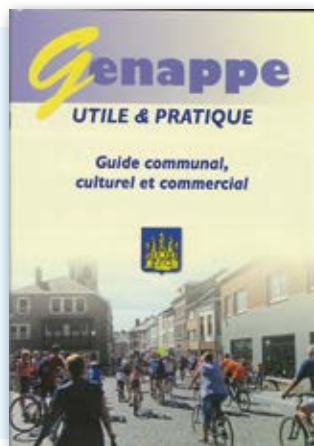
### Nouvelle édition du Genappe utile et pratique

Appel aux nouveaux indépendants, professions libérales, nouvelles associations de Genappe!

Fin décembre 2015, la nouvelle édition du guide «Genappe Utile et Pratique 2016-2018» sortira de presse. Pour la réalisation de ce numéro, nous travaillerons avec «L'Edition» représentée par Monsieur Letertre. Les commerçants seront contactés par cette so-

ciété qui sera seule à détenir une lettre d'accréditation.

Pour figurer dans le guide communal, culturel et commercial incontournable de l'entité, pour signaler des changements par rapport à la précédente édition, contactez M<sup>me</sup> Rebecca Nicais: 067/79.42.43 de 8h à 12h et de 14h à 16h tous les jours ouvrables rebecca.nicais@genappe.be



**BIBLIOTHÈQUE** - Vincent Girboux, en charge de la lecture publique

## Fermeture pour élagage

Les bibliothèques sont soumises à des normes d'élagage obligatoire. C'est-à-dire, qu'elles doivent retirer des rayonnages en magasin ou en libre accès les documents qui ne peuvent plus être proposés au public. On parle également d'élimination, de désherbage, de retrait des documents, ou de révision, de réévaluation, de requalification des collections ». (Source: ENSSIB).

Cette année, nous allons y consacrer une semaine entière, c'est-à-dire du lundi 26 octobre au samedi 31 octobre. Pendant cette période, les lieux et les ouvrages ne seront pas accessibles. Prenez donc vos précautions avant!

Nous aurons le plaisir de vous retrouver dès le mardi 3 novembre. Merci de votre compréhension!



## Collège communal



**Gérard Couronné** - Bourgmestre  
Police - État civil - Personnel - Finances - Gestion du patrimoine - Sécurité routière - Information et communication - Citoyenneté - Relations publiques.  
Permanences à l'Hôtel de Ville, le jeudi de 16h à 18h et le samedi de 10h30 à 12h ou sur rendez-vous: 067/79.42.48 - 067/79.42.02 - 0475/42.70.17 gerard.couronne@genappe.be



**Hector Tubiermont** - Échevin  
Sports - Gestion des installations sportives et infrastructures de quartier - Festivité (y compris gestion du matériel) - Marchés - ASBL des salles communales Seniors - Associations patriotiques.  
Permanences: le jeudi de 18h30 à 19h30 à l'Hôtel de Ville ou sur rendez-vous: 067/79.42.03 - 0475/82.05.23 hector.tubiermont@genappe.be



**Marianne Janssens** - Échevine  
Développement durable et rural - Participation Egalité des chances - Plan de cohésion sociale Mobilité - Petite enfance - Politique du logement (y compris le Plan HP) - Énergie - Environnement et politique des déchets - Emploi - Santé - Cultes Laïcité - Handicapté.  
Permanences: sur rendez-vous à l'Hôtel de Ville: 067/79.42.07 - 0476/77.95.58 marianne.janssens@genappe.be



**Carine Messens** - Échevine  
Urbanisme et aménagement du territoire Rénovation urbaine - Revitalisation - Commerce Economie.  
Permanences: le jeudi de 16h à 19h à l'Hôtel de Ville ou sur rendez-vous: 067/79.42.04 - 0474/97.63.43 carine.messens@genappe.be



**Stéphanie Bury** - Échevine  
Enseignement - Accueil extrascolaire (ATL) - Place aux enfants - Plaines de vacances - Tourisme - Relations internationales (jumelage) - Agriculture.  
Permanences: le jeudi 15h30 - 17h30 à l'Hôtel de Ville ou sur rendez-vous: 067/79.42.06 - 0477/46.72.14 stephanie.bury@genappe.be



**Christophe Hayet** - Échevin  
Travaux publics - Entretien du patrimoine Régies Propreté publique - Cimetières - Cours d'eau Inondations.  
Permanences à l'Hôtel de Ville: le jeudi de 17 à 18h ou sur rendez-vous: 067/79.42.05 - 0470/64.02.21 christophe.hayet@genappe.be



**Vincent Girboux** - Président du CPAS  
En charge des matières communales suivantes: Culture - Jeunesse - Famille - Académie de musique - CEC - TIC.  
Permanences: au CPAS, sur rendez-vous au 067/64.54.50, le jeudi de 14h à 16h À l'Hôtel de Ville, le jeudi de 17h à 18h30 067/64.54.50 - 0473/88.11.90 vincent.girboux@genappe.be



### Sophrologie Dynamique (AES)

- Épanouissement personnel
- Gestion du stress - Sommeil de qualité
- Confiance en soi - Mieux être
- Séance individuelle ou en groupe
- Enfant - Adolescent - Adulte

**Anne-Chantal Nobels**  
Grand Route 84, 1474 Ways  
067/79.04.78  
acnobels@hotmail.com  
[www.sophrologie-acnobels.be](http://www.sophrologie-acnobels.be)

## Les Jardins de Quentin



### Aménagement & entretien de jardins

- Création et tonte de pelouses
- Tailles de haies et arbustives
- Travaux de plantations
- Dallage et pavage (terrasses, chemins d'accès, ...)
- Pose de clôtures et abris de jardin
- Réalisations en bois (terrasses, ...)
- Abattage et élagage

Quentin Vanbellighen  
0494/98.06.18 - [info@lesjardinsdequentin.be](mailto:info@lesjardinsdequentin.be)  
[www.lesjardinsdequentin.be](http://www.lesjardinsdequentin.be)





# Enquête jeunesse: Une maison des jeunes, un skate-park et de la mobilité!



La Ville de Genappe étudie la faisabilité de réaliser un «espace jeunes», voire une «maison des jeunes» sur le territoire communal. La pertinence d'un tel projet nécessitait une étude préalable. Afin d'obtenir des données concrètes et une analyse détaillée, il a été proposé de sous-traiter la réalisation de cette étude à la faculté de sociologie de l'UCL. Au mois de mai dernier, 1.500 jeunes de 12 à 19 ans ont été invités à répondre à ce questionnaire. Et les jeunes ont fait le buzz car ils ont été près de 375 à faire la démarche de commencer à compléter le questionnaire et 250 sont allés jusqu'au bout: 206 questionnaires ont été retenus pour l'analyse complète des besoins.

### Une maison des jeunes

L'étude réalisée par Myriam Ghilain a tenté de répondre à la question de savoir si un Espace «Jeunes» répondait aux attentes et aux besoins des jeunes. L'étude a catégorisé les attentes des jeunes en six modalités: l'environnement, les espaces publics et commerces, les animations et activités, la mobilité, la population et la convivialité. L'étude relève ces éléments: «Nous remarquons qu'une Maison de Jeunes répond aux attentes et besoins de la jeunesse, même si pas toujours les plus spontanément affirmés. Ainsi, le dispositif permet aux jeunes d'instaurer, de toutes les activités qu'ils ont proposées, celles qui leur sembleront les plus

adéquates et réalisables. Son intérêt réside donc en la flexibilité; son enjeu dans les moyens mis à disposition des jeunes et les ressources qu'ils parviendront à mobiliser. Un autre atout de la Maison de Jeunes est sa possibilité d'adaptation des horaires selon les besoins, ainsi que sa capacité à envisager des activités différentes en semaine, en week-end ou en vacances, même si elle sera sans doute plus prisée en période scolaire. Elle ouvre néanmoins l'espace à la réflexion pour combler les périodes de vacances – et pourrait par exemple proposer aux jeunes d'offrir leur main d'œuvre pour aménager leurs propres espaces ou stimuler la cohésion sociale. L'avantage

de l'espace réside encore dans sa gratuité. Cependant, une Maison de Jeunes ne résout pas la question de la mobilité ni ne correspond aux demandes les plus spontanées des jeunes rencontrés informellement, à savoir un skate-park ou l'aménagement de plaines et terrains de sport libre accès.»

### Créer des espaces, améliorer la mobilité!

Deux autres conclusions ont été déposées par l'étude et visent à la création d'infrastructures et à améliorer la mobilité des jeunes dans les 8 villages de la commune. «D'autres espaces répondent également de manière spécifique aux attentes et besoins des jeunes. Nous avons déjà cité les cafés, commerces et lieux de divertissement non présents sur la commune (cinéma, bowling...). Nous venons en outre de l'évoquer, des plaines voire des parcs répondraient également à un bon nombre d'attentes, tant du point de vue des activités que de la rencontre informelle. Un Centre d'hébergement occuperait peut-être les vacances en y accueillant par exemple des stages, Cyber-café ou Fab Lab qui pourraient encore intéresser les jeunes. Un centre Info-jeune résoudrait des questions d'information et d'orientation – répondant au passage à une demande d'adultes. Quant aux problèmes de mobilité, ils pourraient être résolus par une Maison de Jeunes itinérante, bien que cette dernière pose question quant à la capacité d'accueil, aux horaires, à l'accessibilité ou encore au confort. On pourrait dès lors envisager davantage d'aménagements des routes pour résoudre cette difficulté. Nous constatons ici

qu'aucune des solutions, Maison de Jeunes y compris, ne répond à elle seule aux attentes et besoins de la jeunesse.»

### Décisions positives!

Le Collège communal a adopté une série de décisions favorables aux attentes des jeunes traduites dans les conclusions de cette enquête. Après la création des infrastructures de jeux à Vieux-Genappe (Cressonnière) et Loupoigne (Place du Chenoy), des projets d'aires de jeux sont envisagés à Genappe, Ways et Baisy-Thy. Le projet d'un terrain multisport (Agora-space) à la rue de la Station pour un montant de 140.000 euros est inscrit au budget 2015 et n'a pas encore pu être réalisé faute de réponse favorable pour l'octroi des subsides de la Région wallonne. Le Collège a également adopté le principe de la création d'une skate-Park dans la continuité du terrain multisport à prévoir dans le budget 2016. Une autre décision importante a été prise: celle de se lancer dans la création d'une Maison des jeunes en prévoyant le financement, dès 2016, de ressources humaines pour favoriser la mise en route du projet par les jeunes en collaboration avec les opérateurs jeunesse: Echevinat de la jeunesse, PCS, AMO, Centre Culturel, CEC Lez'Arts... Ces mesures seront accompagnées également de la poursuite des investissements dans les locaux des mouvements de jeunesse à Ways, Bousval et Houtain-le-Val. Cette étude réalisée par le CPAS, à la demande de la Ville de Genappe, est une fiche-projet inscrite dans une convention de partenariat du Plan de Cohésion Sociale 2014-2019 de la Ville de Genappe.

## Des nouveaux locaux pour la 7<sup>e</sup> BW!



La Ville vient d'inaugurer les nouveaux locaux pour l'Unité Scout de Ways, la 7<sup>ème</sup> BW, qui viennent avantageusement compléter un chalet en bois, trop exigu pour accueillir les 150 jeunes qui se réunissent chaque samedi après-midi à l'arrière de la cure de Ways. Décidé en 2013, ce marché de travaux prévoyait l'implantation d'un second chalet, d'un bâtiment en maçonnerie pour accueillir les sanitaires et l'aménagement d'un réseau d'égouttage pour les locaux scouts et les bâtiments de la cure pour un montant global de 160.000 euros.

Cet investissement est important à double titre. Premièrement, ces locaux donnent l'assurance pour toutes les sections des scouts de la 7<sup>ème</sup> BW de pérenniser ses activités à long terme sur ce site au profit

des jeunes. Auparavant, les sections étaient éparpillées sur le territoire dans des locaux temporaires. Deuxièmement, cet investissement constitue une reconnaissance pour les chefs, pour le travail de ces jeunes qui s'engagent bénévolement chaque semaine pour partager des valeurs d'épanouissement personnel, social et spirituel. La mise à disposition de ces locaux par la ville est une forme de reconnaissance de cet engagement.

Le Collège et le staff d'unité a encouragé les jeunes à entretenir et respecter cet outil en collaboration avec le staff d'unité et les services communaux pour le transmettre en bon état aux prochains staffs qui suivront. Remercions le staff d'unité de la 7<sup>e</sup> BW pour la bonne collaboration, les chefs et les scouts pour leur enthousiasme.



### Garde médicale Octobre

18 Dr Dardenne 067/77.35.61  
25 Dr Briclet 067/77.10.49

### Novembre

01 Dr De May 0470/61.53.52  
08 Dr Devaux 067/77.37.57  
11 Dr Duquesne 067/77.29.05  
15 Dr Glibert 067/77.20.01

### Suppression des permanences de l'ONP et INASTI

L'ONP (Office national des pensions) et INASTI (travailleurs indépendants) ont décidé de supprimer la permanence de leurs agents à l'Hôtel de Ville de Genappe et ce, dès le 1<sup>er</sup> octobre. Les citoyens qui ont des questions à poser concernant leur pension devront se rendre dans les bureaux régionaux (tous les jours ouvrables) ou appeler le numéro gratuit, spécial pension: 1765 ou passer par le dossier de pension en ligne: [mypension.be](http://mypension.be) accessible 24h/24 et 7 jours sur 7.

Vous pouvez également consulter le site: [www.onp.fgov.be](http://www.onp.fgov.be) ou [www.inasti.be](http://www.inasti.be)



## Du wallon, toudis promis!

Chaque année, le théâtre wallon a le mérite de mettre du wallon dans l'oreille de 300.000 Wallons et dans la bouche de 2500 autres, sans oublier le mérite de faire rire! Véritable mélange de tradition et de modernité, de théâtre populaire et de théâtre d'art, d'œuvres de divertissement et de réflexion, le théâtre wallon recueille les ferveurs de son public. Rencontre avec Ida Lievens, la metteuse en scène, et Daniel Coppin, président de la troupe «Lès Pas Pièrdus» qui se produira à Loupoigne à la fin du mois.

### CCG: «Présentez-nous brièvement Lès Pas Pièrdus.»

Daniel Coppin: Nous sommes une troupe de théâtre amateur wallon regroupant des amis venant d'un peu partout. En 2011, la troupe «Les Ch'nappans» cessa ses activités. Nous étions plusieurs à vouloir nous investir dans une nouvelle aventure. Nous avons alors eu la chance de récupérer les décors et le matériel son et lumière de l'ancienne troupe. Il ne manquait qu'un gestionnaire: j'étais prêt à assumer ce rôle!

### CCG: «Comment fonctionnez-vous?»

D.C.: Depuis peu, nous nous sommes constitués en asbl. Nos principales charges sont la location de la salle, les droits d'auteur, les assurances et la réalisation des décors, sans oublier, le moment venu, l'impression des affiches et leur diffusion. En tant qu'association reconnue, nous sommes soutenus par la Ville de Genappe, qui nous aide aussi pour le montage de la scène. De plus, nous sommes membre de la FéCoTA, la Fédération des Compagnies de Théâtre d'Amateurs, et de la Fédération culturelle wallonne du Brabant qui vise à promouvoir la langue wallonne.

### CCG:

D.C.: Cette année, nous proposons six représentations étalées sur deux week-ends. Notre public vient principalement de Genappe et des communes avoisinantes. Grâce aux bénéfices engendrés par nos spectacles, nous faisons un don à une œuvre caritative.



### CCG: «Qui s'y investit?»

D.C.: Au total, nous sommes une vingtaine à assumer les différents postes: comédien(ne)s, mise en scène, création des décors, maquillage, billetterie, bar, trésorerie, secrétariat... Les répétitions débutent en avril, à raison d'un jour par semaine. Elles passent au rythme de deux répétitions par semaine à partir de la mi-septembre. Ensemble, nous vivons l'apprentissage de nos rôles respectifs, avec plein de rires mais aussi parfois avec un peu de sueur lorsqu'il fait trop chaud dans le local de répétition.

Ida Lievens: Le groupe est soudé et homogène. Tout le monde est amateur et passionné, porté par le souci de monter un spectacle de qualité. Au début, il y avait des nouveaux qui ne connaissaient pas un mot de wallon et n'avaient jamais joué. C'était un beau défi! Malgré tout, il faut sans cesse stimuler pour éviter que les choses ne s'essouffent...

### CCG: «Pourquoi le wallon pro-voque-t-il un tel engouement, d'après vous?»

I. L.: Le wallon, c'est nos racines, notre identité culturelle! C'est une langue très expressive, les paroles n'ont pas la même portée qu'en français... D'ailleurs, si on traduisait les textes, ça n'aurait pas vraiment la même signification. Pour ma part, si on jouait en français, je ne crois pas que je monterais sur scène.

D.C.: Nous pratiquons du «beau» wallon; on ne tutoie jamais.

### CCG: «Comment choisissez-vous vos pièces?»

I.L. Avant tout, on recherche un

texte qui donne la possibilité à chacun(e) de jouer; nous sommes sept comédien(ne)s. Notre registre se porte uniquement sur des vaudevilles actuels, déjà adaptés en wallon. Enfin, on essaie de trouver une pièce qui n'a pas encore été (trop) jouée.

### CCG: «Votre prochaine pièce?»

D.C.: On présente la comédie en trois actes «Tocqué d'avant d'rintré» de François Scharre, du 30 octobre au 1<sup>er</sup> novembre et du 6 au 8 novembre. Pour les réservations, vous pouvez nous contacter au 0471/61.96.15 (après 17 heures).

### CCG: «Un festival de théâtre amateur à Genappe, vous en pensez quoi?»

D.C.: Il y a une très bonne entente entre les quatre troupes de Genappe. On va systématiquement voir ce que les autres présentent: Les Amis du Lundi, DramAct'ic et El Fine Equipe. Se rassembler autour d'un projet commun permettrait d'encore mieux se connaître et de présenter de manière plus large nos activités respectives au public. On pourrait aussi présenter une pièce en un acte. D'ailleurs, nous en préparons une pour 2016.

### CCG: «Alors maintenant, passons au portait chinois. Si Lès Pas Pièrdus «était une discipline artistique, ce serait...?»

I.L.: La comédie car notre objectif premier est de divertir notre public. L'entendre rire est notre principale source de satisfaction.

### CCG: «Si c'était une personnalité?»

D.C.: Bob Deschamps, chanteur, conteur animateur et homme de théâtre - wallon bien entendu!

### CCG: «Et si c'était une chanson?»

D.C.: «El petite gayole», une chanson du folklore wallon, certainement la plus populaire chez nous.

### CCG: «Et si c'était une devise?»

D.C.: Rien ne sert de courir, il faut partir à point.

### CCG: «Une petite confidence?»

I. L.: Même s'ils ne comprennent pas réellement, nos petits enfants adorent venir nous voir. Le rire est communicatif. La dernière fois, ma petite fille est venue nous trouver après la pièce. Toute sérieuse, elle m'a demandé pourquoi j'avais mis papy en prison (rires)!

### Renseignement:

Lès Pas Pièrdus - 0486/31.06.01  
tvcn33295@live.be

## Ruralité quand tu nous tiens!

Dans quelques jours, l'exposition «Nature et ruralité» proposée à l'Hôtel de Ville fermera ses portes. L'occasion vous est notamment donnée de (re)voir les photographies réalisées par les participants au workshop organisé dans le cadre du projet «HABITER Baisy-Thy» (dont cette photo d'Evelyne Wilkin est issue).

Dernièrement, «Les Amis de Bousval» y consacraient aussi une exposition intitulée «Les paysages ruraux de Bousval». La ruralité, l'environnement, l'agriculture, l'esprit de village... sont des éléments sensibles pour la plupart des habitants attachés à leur terre et à leur terroir, tout en restant soucieux d'évoluer vers une certaine modernité.

Car comme le précise Martine Gilles, responsable de la Fondation Rurale de Wallonie (Brabant-Hesbaye): «On essaie de mettre des critères objectifs, tels que la densité de population ou la superficie non bâtie. Mais la ruralité se vit aussi de manière subjective, notamment en côtoyant les habitants. Car la ruralité, c'est aussi un mode de vie fait de dialogues, de liens associatifs et de solidarité entre les personnes. Et, évidemment, tout cela ne se mesure pas...»

Voilà pourquoi, le Centre culturel de Genappe a mis sur pied les projets «HABITER un village», sous l'impulsion du Centre culturel du Brabant wallon qui initie, en 2010, une saison thématique autour des

enjeux et défis que pose la notion d'«habiter». En s'associant à cette démarche par le biais de projets «socio-artistiques», l'intention du Centre culturel est de tisser des liens entre habitants en allant à leur rencontre, en quête de leurs témoignages. Quelles relations les habitants entretiennent-ils avec leur chez eux, comment le perçoivent-ils, comment le rêvent-ils? Et quel regard posent-ils sur leur environnement?... En collaboration étroite avec les associations locales (Les Amis de Bousval, La Baisytoise, Les Ateliers du Léz'Arts), Genappe, Glabais, Bousval et aujourd'hui Baisy-Thy ont été invités à partager ce qui, pour eux, illustre cette notion d'habiter ou vivre à la campagne.

Des photographies, des capsules vidéo, des expositions, des balades ainsi que les ouvrages «C'est ici qu'on est» et «On s'appelle par nos prénoms» sont nés de ces multiples échanges. Un troisième tome dédié au monde agricole baisytois devrait être édité dans les mois qui viennent.

Porté par ces expériences passionnantes, le Centre culturel reste à l'écoute des personnes qui façonnent son territoire. Houtain-le-Val, Loupoigne, Vieux-Genappe, Ways: les futures propositions restent ouvertes!

### Renseignement

Centre culture - 067/77.16.27  
valerie@ccgenappe.be



## Vous vendez? Vendez avec l'équipe gagnante!



Chaussée de Bruxelles, 23 - 1472 Vieux-Genappe  
Tél: 067/87.45.00 - Fax: 067/87.45.09 - Email: info@century21maisonblanche.be



**Un anniversaire à la ferme?**  
**Un mercredi après-midi?**  
**Un stage pendant les vacances?**  
**En famille, en groupe avec l'école ou la crèche!**

Françoise Bodart-Sneessens  
0475/35.14.25 - www.fermedelavallee.be  
1, Chemin de la Fontaine - 1472 Vieux-Genappe

**Ferme pédagogique de la Vallée**



CENTRE CULTUREL

# Ça bouge au Centre culturel!

L'année 2014 fut remplie de rebondissements pour le Centre culturel de Genappe.

En effet, Bernadette Vrancken et Fabrice Imbert ont quitté, respectivement, leurs fonctions de directrice et d'animateur pour aller vers de nouveaux horizons.

Depuis six ans, Bernadette Vrancken a dirigé cette institution avec dynamisme, créativité et rigueur. Elle a, en outre, redéfini de nouveaux projets, renforcé les partenariats et elle a développé une série d'actions croisant les pratiques artistiques et la participation citoyenne. Ce travail a donc permis de préparer l'institution sur la voie du nouveau décret régissant les centres culturels de la Fédération Wallonie-Bruxelles.

Nous tenons également à remercier Fabrice Imbert, surnommé «Monsieur Théâtre» par les élèves de l'entité, d'avoir partagé sa passion et son expérience dans les projets qu'il a menés depuis deux ans.

Mais qui dit «départs», dit aussi «arrivées»...

Depuis le premier septembre, nous accueillons une nouvelle di-

rectrice: Emilie Lavaux. Historienne de l'art de formation, elle a été coordinatrice en éducation permanente au Centre d'action laïque de Charleroi et, ensuite, coordinatrice d'une maison de jeunes à Saint-Gilles. «Je suis ravie d'intégrer l'équipe du centre culturel. C'est un moment charnière pour cette institution: futur déménagement, renouvellement de l'équipe, entrée dans le nouveau décret, mise en place d'un projet à long terme pour les jeunes... C'est donc avec beaucoup d'enthousiasme que je prends mes fonctions», assure cette amatrice d'art contemporain.

Vanessa Pinoy et Valérie Vanden Hove poursuivent leurs parcours au sein du Centre culturel. Petit «shift» pour Valérie qui change de fonction et reprend la coordination des projets. Quant à Vanessa, elle occupe toujours son poste à l'accueil et au secrétariat. Et, dans les prochains jours, un(e) chargé(e) de communication rejoindra l'équipe.

Un conseil: restez à l'écoute des propositions qui vous seront faites dans les prochains mois!



## Oups, de la culbute à Genappe!

C'est devenu une habitude (et quand elles sont bonnes, il faut les garder): le spectacle de cirque proposé par le Centre culturel de Genappe se tiendra durant les congés d'automne. «Oups!» de la Compagnie Jordi L. Vidal allie acrobatie et musique urbaine. Pour le plaisir de tous, et plus particulièrement des adolescents.

Deux courtiers acolytes sont en fuite suite à un détournement de fonds. Dans ces temps de crise économique, notre rapport à l'argent subit des réajustements... qui affectent nos comportements, nos relations aux autres et à notre

environnement. En abordant ce dilemme et les accidents qui peuvent en découler, ce spectacle ponctué par un rythme effréné nous parle de pognon de façon humoristique, musicale et visuelle.

En explorant les techniques de cirque (acrobatie, jonglerie, diabololo) et la culture urbaine (danse et beat box), Jordi L. Vidal dispose du talent rare de débusquer nos petites tesses et de les métamorphoser en un rire chargé de toute la beauté de l'enfance.

Cette représentation achève la semaine de stage en techniques circariennes proposée aux enfants

de 6 à 12 ans. Les participants au stage pourront assister gratuitement au spectacle.

**Renseignement**

réservations: 067/77.16.27 ou sur info@ccgenappe.be.

- Spectacle «Oups!» Samedi 7 novembre, à 20h, à l'Espace 2000, Genappe. Dès 6 ans. Entrée: 7€ - 18 ans: 5€ - Article 27: 1,25€.
- Stage de cirque Du 2 au 6 novembre, de 9h à 16h (possibilité de garderie), salle omnisport, Genappe. Pour enfants de 6 à 12 ans. - Prix: 90€



  
**Pour l'information au jour le jour visitez**  
[www.genappe.be](http://www.genappe.be)

BIEN-ÊTRE ANIMAL - Hector Tubiermont, Echevin



## Plan de stérilisation des chats errants

La population de chats errants a augmenté de façon significative ces dernières années. La Ville de Genappe, consciente du problème, s'attache depuis plus de dix ans à stabiliser le nombre de chats errants sur son territoire grâce à leur stérilisation et ce, avec l'aide de bénévoles et de vétérinaires.

**Le Plan du Ministre wallon du bien-être animal**

Monsieur Di Antonio, Ministre wallon du bien-être animal a pour volonté de contribuer à notre politique de gestion de la population féline. Aussi, il lance une campagne de stérilisation des chats errants qui s'étalera du début octobre à décembre 2015 pour laquelle il attribue des subsides.

Si vous constatez la présence de chats sauvages, de chats errants dans votre quartier (et non pas les chats de vos voisins) n'hésitez pas à contacter Madame Rebecca Nicais au 067/79.42.43 ou Madame Bol (vétérinaire) au 067/78.09.81 ou au 0497/50.48.49.

**Trop de chats tue les chats: la stérilisation sauve des vies**

Chez les chats, 1 + 1 = 6, parfois

plus de deux fois par an. «Laisser faire la nature», c'est donner la vie à 36 chats en l'espace de 16 mois... Après 5 ans on arrive à 5000 chatons! Les refuges recueillent plusieurs dizaines de milliers de chats et de chatons chaque année. Il naît ainsi beaucoup plus de chats qu'il y a de gens qui souhaitent en recueillir et leur vie se termine souvent par une euthanasie fautive d'adoptants.

**Chats errants: une courte vie d'infortune**

Jetés à la rue, certains chats survivent tant bien que mal, souvent grâce à la générosité de personnes dévouées qui les nourrissent. Leur présence n'est pas toujours appréciée... Non stérilisés, leur population peut rapidement augmenter. Pour les chats aujourd'hui, la liberté a un prix: celle de la faim, des maladies infectieuses et de l'hostilité des humains. Exposée aux risques d'empoisonnement et d'accidents, la vie du chat errant est relativement brève.

**Responsabiliser les maîtres**

Nous sommes obligés de mener des campagnes de stérilisation à cause de l'irresponsabilité de

certaines personnes qui ne se préoccupent nullement de faire castrer ou stériliser leur animal et qui «solutionnent» le problème des naissances en se débarrassant des chatons dans la nature!

Stériliser est donc une nécessité, un devoir ainsi qu'une obligation légale depuis le 1<sup>er</sup> septembre 2014.

**Foin des idées fausses**

Mettons fin aux affirmations qui circulent sur les chats, du style: «Une femelle doit avoir des petits au moins une fois dans sa vie». C'est FAUX! Prétendre que la naissance d'un certain nombre de petits est bénéfique à la santé de la mère est ridicule et contribue uniquement à la croissance de la population féline. De même que prétendre «La stérilisation ou la castration entraîne de nombreux inconvénients pour mon chat» est FAUX également. Stériliser ne fait que maîtriser les hormones des chats et aura pour conséquence de les rendre plus calmes, plus sociables, plus affectueux. Quant aux mâles, ils ne délimitent plus leur territoire en urinant partout.

**Stériliser = protéger.**

PVC - ALU • ESCALIERS • PARQUETS • PEINTURE • TAPISSAGE • MOULURES • DÉCORATION

**Volet mini-caisson**  
 Action :  
 • 22 couleurs gratuites  
 • Le caisson rond au prix du caisson coupé

43 ans  
 www.beautyhome.be  
 beauty.home@skynet.be

Portes et châssis en PVC  
**Wymar**  
 Wymar, le choix le plus large en couleurs et une finition parfaite!

Facilité d'entretien, longévité, qualité d'isolation optimale

**Beauty home**

Intérieur - Extérieur • PEINTURE • TAPISSAGE • MOULURES • DÉCORATION

**NEVES**  
 Aussi portes et châssis en bois ou en aluminium

• SERVICE APRÈS-VENTE ASSURÉ •

Place E. de Lalieux 45 - NIVELLES - Tél. 067/22 01 50 - Fax 067/34 01 88  
 Rue de Nivelles 7 - 1476 HOUTAIN-LE-VAL - Tél. 067/77 15 93 - Fax 067/78 07 48  
**SHOWROOM** à Nivelles ouvert du mardi au vendredi de 10 à 12 et de 14 à 18h - le samedi de 10 à 16h

  
**Les taxis Claude et L. Francet**  
 Voitures - Minibus - Autocars  
 +32(0)10/41.58.58 +32(0)475/82.11.69  
 contact@taxisclaude.be

## Favoriser les initiatives locales

A la Ferme de l'Abbaye, Xavier, emboîte le pas. A Baisy-Thy, dans la Famille Hayois, le métier d'agriculteur se perpétue depuis trois générations. La Ferme de l'Abbaye se situe sur le territoire de Baisy-Thy précisément à la rue Banterlez. Elle est, le théâtre du labeur des cultivateurs qui l'ont habitée.

La majorité des terres cultivées par la Famille Hayois se trouve sur le territoire de Baisy-Thy. Cette entreprise familiale travaille à la culture des céréales, des betteraves et de la chicorée. Les céréales sont destinées à l'agroalimentaire tandis que les betteraves sont envoyées à la raffinerie firlémontoise et la chicorée que vous retrouvez notamment sous forme d'inuline dans certains aliments.

Avec Xavier, 29 ans, c'est la nouvelle génération qui emboîte le pas et avec elle, de nouveaux développements. Cela se concrétise notamment par la sortie de terre des nouveaux bâtiments agricoles que vous découvrirez à la Route d'Houtain à Baisy-Thy (près du chemin d'accès aux ULM).

Parmi ceux-ci, un hangar pour entreposer le matériel et les machines, d'un côté et de l'autre, un local de stockage des pommes de terre. Xavier a en effet décidé d'étendre la production actuelle à celle des pommes de terre, essentiellement vouées à la transformation (frites, purée et croquette).

Il s'en passe des choses près de chez nous! Nous continuerons de vous les faire découvrir.



## Voyage à Rochehaut



### Le 10 novembre 2015 à Rochehaut

La Ville de Genappe et la Commission Agriculture organiseront le mardi 10 novembre un voyage d'un jour à Rochehaut. Pour ceux qui ne le connaissent pas, Rochehaut, est un petit village, situé dans la province du Luxembourg, parfaitement intégré dans le paysage de l'Ardenne authentique. Il est réputé principalement pour son magnifique cadre verdoyant et également ses nombreux atouts touristiques.

Outres, les forêts qui surplombent ce village et qui ont de tous temps abrité une faune extraordinaire, vous pourrez découvrir son magnifique parc animalier «Entre Ferme & Forêt» composé d'une quarantaine d'espèces. Ce parc vaut plus que le détour, un petit train touristique vous permettra d'ailleurs de découvrir ce fabuleux décor.

Autre curiosité, «L'Agri-Musée»: un parcours scénographique composé d'une vingtaine d'espaces où s'intègrent différentes évocations de la vie de nos ancêtres en pleine ruralité.

Pour agrémenter davantage votre journée, nous vous invitons à découvrir les quelques boutiques de produits du terroir dont vous vous régalez.

#### Pour y participer?

Etre citoyen de Genappe, apprécier les valeurs agricoles et s'y inscrire selon les modalités que vous trouverez ci-après.

#### Déplacement en car

(lieux de ralliement suivants)

- 8h00: Vieux-Genappe (Place Mercurey)
- 8h10: Genappe centre (Rue de Ways arrêt de bus côté Place)
- 8h25: Bousval (Salle G. Gossiaux)

#### Programme:

- 8h30: Départ vers Rochehaut
- 10h30: Arrivée à Rochehaut, visite de l'Agri Musée avec audio guide par groupe de 8 personnes, départ toutes les 10 minutes.
- 12h30: Menu 2 services (forfait boissons inclus): Porcelet grillé au feu de bois sauce aux graines de moutarde, écrasé de pommes de terre aux herbes fraîches et petit choix de légumes. Suivi du Patapas de pomme de terre Charlotte, son p'tit coulis au caramel au beurre de ferme salé.
- 14h30: Visite du parc animalier en petit train touristique et commentaires sur les différentes espèces animales.
- 16h00: Possibilité de faire des achats dans la boutique ardennaise et temps libre.
- 17h30: Départ vers Genappe

### Talon à renvoyer avant le 31 octobre 2015

Nom ..... Prénom .....

Adresse .....

Code postal .....Localité .....Tél .....

Lieu d'embarquement ..... Nombre de personnes .....

Je participe au voyage à Rochehaut le mardi 10 novembre 2015 et je m'engage à payer la somme de .X 50€ en espèces à l'inscription auprès de Madame Stéphanie Bury, Tél. 0477/46.72.14 ou au Syndicat d'Initiative de Genappe situé à l'Espace 2000 (permanence du mardi au samedi de 9 à 13h - 067/77.23.43 - infos@sigenappe.be). Le paiement tient lieu de réservation. En cas de désistement, la somme versée ne sera pas remboursée.



# agenda

### DU 5 AU 30 OCTOBRE

#### «Nature et ruralité»

Expo photo dans le cadre de la semaine de l'environnement, à l'Hôtel de Ville

Rens: A. Roland 067/79.4272

### 14 OCTOBRE

#### Quel avenir pour nos jeunes agriculteurs.

Conférence de Monsieur Willy Borsus, Ministre fédéral de l'Agriculture Hôtel de Ville à 20h.

### 17 OCTOBRE

#### Collecte de jouets

De 10h à 17h15, parc à conteneurs de Genappe

### 17 OCTOBRE

#### Place aux enfants

Rens: R. Nicais 067/79.42.43  
V. Dumont 067/79.42.92

### 25 OCTOBRE

#### Dîner d'automne

Le CDH organise son traditionnel dîner d'automne

12h – Salle communale de Glabais.  
Rens: Benoît Huts 0474/79.76.96

### 26 AU 31 OCTOBRE

#### Fermeture

La bibliothèque de Genappe sera fermée au public  
Rens: 067/79.42.91 /92

### 30 ET 31 OCTOBRE

#### Théâtre wallon

Lès pas piêrdus, présente: «Tocqué d'avant d'rinter»  
Salle communale de Loupoigne, rue du centre, 28 A

Réservations: D. Coppin de 17h à 20h30: 0471/61.96.15

Représentations:

Les 30 et 31/10/ 2015 à 20h

Le 1<sup>er</sup>/ 11/ 2015 à 15h

Les 6 et 7 /11/2015 à 20h

Le 8/11/ 2015 à 15h

Réservations: Cl. Robert

0471/61.96.15 de 17h à 20h30

### 7 NOVEMBRE

#### Spectacle «Ooups»

De la compagnie Jordi L. Vidal

À 20h, Espace 2000

Rens: Centre culturel

067/77.16.27

info@ccgenappe.be

### 7 NOVEMBRE

#### Jeux

2<sup>e</sup> samedi ludique organisé par

«La Bousvaloise» ASBL

de 14h à 17h30 à l'école communale de Bousval

Rens: 0477/97.11.50

labousvaloiseasbl@gmail.com

### 10 NOVEMBRE

#### Voyage à Rochehaut

Organisée par la Commission communale de l'agriculture

Inscription avant le 31 octobre

Rens: (voir page 12)

### 13 ET 14 NOVEMBRE À 19H30

#### 15 NOVEMBRE À 16H00

#### Théâtre «Quel scandale!»

une comédie de Franck Morellon

présentée par Les «Amis du Lundi»

Salle Communale de Loupoigne

PAF: 8€ - 5€ (- 12 ans)

Rens: Evelyne Baisypont

067/77.26.56



## Solidarité et convivialité



Un repas complet pour 1,50€ par personne

Bienvenue à tous !

Pour tous ceux qui ont envie de partager un repas, un peu de chaleur et beaucoup de convivialité.

Ouvert les mercredis et jeudis à partir du 1<sup>er</sup> octobre 2015, accueil à partir de 11h30, fermeture à 14h30.

Réservation souhaitée au 067/64.54.50.

Salle communale de Vieux-Genappe, chaussée de Nivelles, 99.

Une initiative du CPAS de Genappe avec l'aide de la Province du Brabant wallon