

Genappe

Éditeur responsable: Gérard Couronné 3, Espace 2000 - 1470 Genappe



25^e carnaval de Genappe du 27 au 30 mars 2015

Pour tout savoir et ne rien rater sur les festivités de ce week-end, rendez-vous en page 9

Quatre-bras à l'honneur

en page 2

Recyclons, nous avons tout à y gagner !

en page 5

Des voyeurs au bord du Ravel ?

en page 5

De nouveaux engins pour vous servir

en page 7

Origame toute une gamme de bonnes bières

en page 12



en page 12

ASSOCIATIONS

Concert à Glabais: un trio d'envergure internationale

Le prochain concert de Musique à Glabais aura lieu dimanche 29 mars 2015 à 17h dans l'église St-Pierre comme d'habitude.

Au programme ce soir-là un ensemble de musiciens d'envergure internationale:

Le Trio Carlo Van Neste, la pianiste Karin Lechner, le violoncelliste Alexandre Debrus, et... notre chère violoniste de Glabais, Maya Levy, composent actuellement cet ensemble remarquable par la passion qu'ils vouent à la musique et à leur instrument, et ce dès leur plus jeune âge.

Un programme éclectique et généreux:

- Adagio Notturmo en mi bémol majeur opus 148 D 897 de Franz Schubert,
- Trio Elégiaque N° 1 en sol mineur de Serge Rachmaninov,
- Trio N° 1 opus 8 de Dmitri Chostakovitch,
- Trio N° 1 op. 49 en ré mineur de Felix Mendelssohn.

Scouting Paradis

Une pièce de Christian Derycke en wallon «Quatre copains de jeunesse ont décidé d'organiser un camp de retrouvaille dans le même endroit où trente ans plus tôt ils ont vécu leurs dernières expériences de mouvement de jeunesse. Mais le temps a passé... Les vies ont changé...»

Renseignements

Théâtre dialectal Wallon Représentations les 27 et 28 mars, 3 et 4 avril à 19h30 et les 29 mars et 5 avril à 15h30.

Salle communale de Loupoigne Réservations souhaitées, en pré-vente, les places seront numérotées.

PAF: 8€ - 067/77.37.79

ENEO

Le Mouvement social des aînés vous propose un atelier peinture le mardi de 13h30 à 16h30. Peinture à l'huile, acrylique, aquarelle, pastel et fusain, mais aussi sa récréation de cartes le jeudi de 14h à 17h; «couyon», whist, rami-bridge. Ces 2 activités ont lieu à La Cense de Bézipont, rue Pont Spilet, 3 à 1470 Bousval (Noirhat).

Renseignements

Masson Camille: 010/61.11.73 masson1936@skynet.be

Rue du fond des bois 1, 1470 Bousval
Snappe Pierette - 010/61.31.20
alphonsemodaye@gmail.com
Chemin de Wavre 40, 1470 Bousva

Iles de Paix

Merci et bravo aux bénévoles et aux habitants qui nous ont soutenus

Le week-end des 9, 10 et 11 janvier avait lieu la campagne de vente des modules Iles de Paix au profit des Iles de Paix. Cette campagne a connu une grande visibilité, tant sur les médias de RTL que sur ceux de la RTBF.

Les élèves de 3 classes de l'entité et les scouts de Bousval ont vendu en porte-à-porte, alors que des bénévoles de tous âges vendaient aux grandes surfaces et aux sorties de messes un peu partout à Genappe. Le public de Genappe a répondu avec une grande générosité. Le compteur affiche 6.545€!

Un grand bravo aux bénévoles, un grand merci à Genappe! Le résultat global de la campagne n'est pas encore connu, mais il devrait se situer, comme ces dernières années, autour des 900.000€.

Les Amis de Bousval Echange et don de plantes

Revoici le traditionnel échange de plantes du printemps. Il aura lieu le dimanche 29 mars de 10h à 11h 30 place de la Gare à Bousval.

Les habitants des autres villages de Genappe sont les bienvenus même sans plantes à donner; les jardiniers leur en offriront à profusion!

Donner, échanger, recevoir les semences, pousses, plants, racines, arbustes qui décoreront vos jardins et vos façades. Les jardiniers préparent pensées, marguerites, pervenches bleues, géraniums, pétunias, fougères, lavatères ... Des semences vous attendent, particulièrement celles des roses trémières que nous aimerions voir dans tout le village en 2015. Profitez de cette activité, gratuite comme d'habitude, pour préparer «Fleurir Bousval 2015».

Participez aussi à la «Table de jardinage» les 3es dimanches du mois à 10h.

Renseignements

Organisé par les Amis de Bousval
Géraldine: 0494/24.27.08



Merci pour le coup de pouce

En présence de monsieur le Bourgmestre et du Président du CPAS, le conseil d'administration de l'asbl «Coup de pouce à Genappe» a tenu, lors d'une réception, à remercier les 25 citoyens de Genappe qui se sont engagés en tant que bénévoles pour accompagner nos habitants vers les lieux de soins et pour les aider à effectuer leurs courses ménagères.

Les demandes de transport et d'accompagnement ne cessent d'augmenter et répondent à un besoin réel. En 2014, nous avons répondu favorablement à plus de 1300 demandes d'habitants de Genappe et au mois de janvier dernier, 205 trajets ont déjà été effectués soit près de 50 transports par

semaine. La satisfaction des bénéficiaires, la fidélité de nos volontaires, sont les signes de la valeur de ce service qui dépasse le simple «taxi social».

Chaque volontaire offre du temps pour accompagner certains vers un hôpital, d'autres chez le médecin généraliste ou le dentiste. Chacun preste en fonction de ses disponibilités, pour l'un, ce sera tous les jours et pour l'autre une ou deux fois par semaine.

Qu'importe la fréquence, il n'y a jamais de contrainte ni d'obligation. Un esprit de solidarité anime l'équipe en toute simplicité et discrétion. Ce service est financé par le Plan de Plan de Cohésion Sociale de la Ville qui trouve ici tout

son sens. La réception du 6 février fut l'occasion de se rencontrer et d'échanger, de relater des anecdotes et des témoignages liés à de multiples trajets toujours différents et enrichissants.

Encore un grand merci à nos volontaires, sans oublier d'y associer les 2 coordinatrices, Laure et Bernadette, qui organisent avec compétence et doigté tous ces trajets.

«Tout au long de l'année des liens se créent et de toute vraie rencontre nous sortons changés, tissant à chaque fois des fils d'amitié.»

Renseignements

Coup de Pouce asbl
Marianne Janssens, présidente
www.cdpagenappe.be:
0474/08.17.44

adbousval@gmail.com
«Table de jardinage»:
Martine Lemoine 010/61.20.92.

Les Quatre-Bras, un carrefour mis à l'honneur

En 2015, le Cercle d'histoire et d'archéologie du pays de Genappe retracera l'histoire du lieu-dit baisythois des Quatre-Bras à travers diverses publications et activités.

Suite tant attendue du premier volet «Les Quatre-Bras de Baisythy» (2014-4), Le Lothier roman 2015-1 reviendra sur les origines de ce carrefour puisqu'il sera question des premiers aménagements qui conduiront à l'élaboration de cette intersection routière des plus fréquentées.

Les installations agricoles et habitations du coin seront également abordées dans ce prochain numéro. Ces deux opus du Lothier roman constituent un prélude à l'exposition qui se tiendra du 12 au 27 juin 2015 à l'Espace 2000 et au Document spécialement édité pour l'occasion: accompagnées d'un riche appareil iconographique, toutes les publications du CHAPG, d'hier et d'aujourd'hui, relatives aux Quatre-Bras seront rassemblées dans cet ouvrage qui se veut être une synthèse historique du site.

Toujours au rayon des publications du CHAPG, vient de paraître le volume n° 31 des Répertoires dont la thématique généalogique concerne le registre d'état civil de Ways.

En ce mois de mars, le CHAPG organise sa traditionnelle Assemblée générale le 28 du mois, à 14h à la Maison de l'Histoire et du Patrimoine. À l'occasion de cet événement, le CHAPG vous convie à assister à la conférence qui débutera à 16h et qui sera présentée par Daniel Detienne, «Initiation à la généalogie», lors de laquelle vous aurez l'occasion de vous exercer à votre propre arbre généalogique après avoir reçu les notions fondamentales de cette discipline.

Renseignements

Cercle d'histoire et d'archéologie du pays de Genappe
Maison de l'Histoire et du Patrimoine
Avenue Eugène Philippe 1A
1473 Glabais - Tél.: 067/78 05 03



Les Léz'arts exposent à l'Espace Hêtre

Au printemps, l'Espace Hêtre ouvre ses portes aux Ateliers du Léz'arts et laisse les artistes envahir ses murs! En mars et avril, les participants de l'atelier de peinture animé par Didier De Keyser exposeront leurs créations. Un moment rencontre est prévu le samedi 28 mars de 17h à 19h. Fin avril, les enfants prendront la relève et exposeront à leur tour leurs réalisations, et ce jusqu'en juin.

Vernissage le dimanche 26 avril 2015 de 11h à 13h suivi d'un après-midi jeux de société.

Renseignement

Les Ateliers du Lez'arts:
067/44.39.44
www.lesateliersdulezarts.be
Espace Hêtre
33a, Chaussée de Charleroi
1471 Genappe
www.espacehêtre.be

Avis aux professionnels de la santé exerçant leur activité à Genappe.

Cette année, l'assemblée générale de l'asbl «soins et santé à Genappe» aura lieu à la ferme de la tourelle à Ways, le 27 mars prochain.

A cette occasion, tous les professionnels de la santé exerçant leur activité sur le territoire de la commune recevront un exemplaire de la quatrième édition de leur répertoire.

Remis à jour tous les deux ans, ce répertoire a pour but de permettre à tous les acteurs de terrain de mieux se connaître et de construire petit à petit un maillage aboutissant à un véritable travail en réseau.

Il rassemble en un seul ouvrage de nombreuses informations concernant les intervenants de la santé à domicile ainsi que l'ensemble des structures et des services œuvrant dans ce domaine auxquels les habitants de Genappe peuvent faire appel. Si vous êtes intervenant «santé» sur Genappe, nous vous attendons le 27 mars prochain à 19h, à la ferme de la Tourelle.

A l'issue de l'assemblée générale un verre de l'amitié sera

offert et un repas rassemblera ensuite ceux qui le souhaitent.

Pour remplir au mieux ses missions qui sont principalement l'organisation de conférences grand public et de rencontres entre les professionnels de la santé, l'asbl désire renforcer son conseil d'administration.

Financée par le plan de cohésion sociale de Genappe, elle permet aux soignants qui en font partie de se connaître et d'identifier les problématiques et les enjeux liés à la santé sur notre territoire en participant à des missions d'éducation à la santé.

La disponibilité demandée aux administrateurs est d'environ une soirée par mois. Si vous souhaitez nous rejoindre, c'est avec grand plaisir que nous vous accueillerons lors de la prochaine AG. Le CA de «soins et santé à Genappe» se compose de: Christine Allard, Catherine Cnudde, Claire Denoël, Jean-Pierre Devaux, Natacha Dustin, Marianne Janssens, Jeanine Pettiaux, Camille Zulliani.

Renseignements
0476/77.95.58.



ENQUÊTE PUBLIQUE

Avis

Province du Brabant wallon - Ville De Genappe

Nos références à rappeler:
874.1-14.131

L'Administration communale fait savoir que Monsieur Antoine Verdebout agissant au nom de VPROJECT Immo sa demeurant à 1472 Vieux-Genappe, chemin de la Fontaine 6A, a introduit une demande de permis d'urbanisme ayant trait à un terrain sis à 1470 Genappe, rue Château de Lothier et cadastré section A n° 590Z - 644R6.

Le projet consiste en la construction de 2 immeubles à appartements:

- Un bloc de 17 appartements;
- Un bloc de 5 appartements;

Matériaux: briques de ton rouge + bardage en siding de ton blanc cassé, tuiles en terre cuite de ton gris anthracite, châssis PVC de ton blanc.

Et présente les caractéristiques suivantes: la demande déroge aux prescriptions du règlement général sur les bâtisses relatif aux zones protégées en matière d'urbanisme (RGPZPU) en ce qui concerne:

- Art. 395: Façades;
 - Art. 395. c): Matériaux des façades;
 - Art. 402: Parcage des véhicules;
- => application de l'article 330-11° du CWATUPE.

Les réclamations et observations écrites sont à adresser au Collège Communal, du 10 au 25

mars 2015

soit par courrier daté et signé (Espace 2000, n° 3 à 1470 Genappe)

soit par courriel identifié et daté (info@genappe.be)

soit par télécopie datée et signée (067/79.42.47)

Les réclamations et observations orales peuvent être formulées auprès du conseiller en aménagement du territoire et en urbanisme ou d'un agent communal délégué à cet effet, sur rendez-vous ou lors de la clôture d'enquête, le 25 mars 2015 à 9h00 au service urbanisme, Espace 2000, n° 3 à 1470 Genappe.

Le dossier peut être consulté à la Ville de Genappe service urbanisme «Espace 2000, n° 3 à 1470 Genappe» du lundi au vendredi, de 8h à 11h45, du 10 au 25 mars 2015 et les jeudis 12 et 19 mars 2015 entre 16h30 et 19h00 et les mêmes jeudis sur rendez-vous pris 24 heures à l'avance minimum, de 19h à 20h.

La réunion accessible au public, obligatoire en vertu de l'article 4° du CWATUPE aura lieu le 19 mars 2015 à 19h00 dans la salle du Conseil de l'hôtel de Ville, Espace 2000, n° 3 à 1470 Genappe. En outre des explications techniques peuvent être fournies aux heures de consultation du dossier.

Le mot du Bourgmestre



En février dernier, j'ai reçu une pétition envoyée par des habitants du centre de Bousval qui se plaignent des problèmes de circulation dans la traversée du village et plus particulièrement dans l'avenue des Combattants (RN 237), dans les rues Haute et Point du Jour; ils attirent également l'attention sur des questions de sécurité liées à la présence des deux écoles. L'autorité communale est bien consciente de cette situation: Bousval est un des villages les plus peuplés de l'entité et le taux de motorisation y est élevé.

Il est en outre traversé par deux routes nationales, ce qui augmente encore la densité du trafic. La gestion des routes nationales (RN25 et RN 237) dépend exclusivement de la Région wallonne; les rues Haute et Point du Jour sont gérées par la Ville. Elles ont d'ailleurs fait l'objet d'un examen approfondi par les services communaux. Un projet prévoyant des dispositifs de sécurité destinés à réduire la vitesse des véhicules a été présenté récemment aux riverains afin qu'il soit tenu compte de leurs remarques dans la finalisation des travaux.

En ce qui concerne la traversée de Bousval, cela fait plusieurs années déjà que nous sollicitons le Service public de Wallonie (SPW) mais hélas! Rien ne bouge. Le 28 janvier dernier, j'ai réécrit au ministre wallon de l'Infrastructure, qui est actuellement Monsieur Maxime Prévot. Il vient de me transmettre un accusé de réception. J'espère que les choses bougeront enfin, car l'aménagement de l'avenue des Combattants et de la Place de la Gare sont intimement liés. Il est évident que nous devons attendre une réponse concrète de la Région pour entamer les travaux prévus sur la place de la Gare. Dès que nous aurons un accord de collaboration avec le Service public de Wallonie, des crédits nécessaires seront inscrits au budget communal.

Autre information importante et qui concernera aussi le centre de Bousval: le dossier de la nouvelle crèche est en très bonne voie! Consciente des difficultés rencontrées par les familles de l'entité qui sont à la recherche d'un lieu d'accueil pour leurs enfants de 0 à 3 ans, la Ville a sollicité l'ONE dans le cadre de son appel à projets: «Plan Cigogne 3», pour la construction d'une crèche de 42 places. Notre dossier a obtenu un accueil favorable et le ministre wallon, Monsieur René Collin, vient de nous annoncer qu'un subside de 730.025€ était accordé à la Ville de Genappe. Cette subvention permettra de créer 26 places supplémentaires à Bousval. La crèche actuelle «Les Flibustiers» sera fermée au profit d'un nouveau bâtiment permettant l'accueil de 42 bambins. Nous attendons maintenant le positionnement de la Province du Brabant wallon auprès de laquelle nous avons également sollicité une intervention financière de 260.000€. Le coût de l'édifice étant estimé à 1.164.204€, le solde sera financé sur fonds propres par la Ville (184.179€). Cette nouvelle crèche sera érigée sur un terrain de la Ville rue Point du Jour; le bâtiment répondra aux critères d'une construction moderne: basse énergie, accès et stationnement aisés, et, bien évidemment, circulation sécurisée! Elle devrait accueillir les premiers bébés à l'été 2017.

Nouvel horaire d'ouverture du commissariat de Genappe

A partir du 16 mars 2015 Le commissariat de Genappe sera ouvert au public de 8 h à 12 h et de 13 h à 17 h tous les jours de la semaine. Le jeudi accueil sera prolongé jusqu'à 18 h (de 8 h à 12 h et de 14 h à 18 h).

Gérard Couronné
Le Bourgmestre

Madame Framboise

Artisanat du monde
Boutique cadeaux

Rue Ry d'Hez, 22
1470 Baisy-Thy

+32 476 51 62 14

www.madame-framboise.be



Impression digitale

Affiches, photos, flyers, brochures, rapports, magazines, dépliants, cartes postales et aussi scans.

cellules-grises.be

Contact: Florence Teuwen 0495/60.65.18 - 067/79.11.36

Gilson André SA

Toutes assurances – Toutes compagnies

Prêts – Placements

Rue de Ways, 51 - 1470 Genappe
Tél.: 067/79.46.46

E-mail: assurances.gilson@portima.be
www.gilson-andre.axa-banque.be

www.assurancesgilson.be

CBFA : 014169 AcB



Services bancaires



En direct de l'école



Le Maroc à Baisy-Thy

Ambiance marocaine pour toutes les maternelles à l'école de Baisy-Thy. Pour cette quinzaine marocaine nous avons eu au programme différentes activités sur le Maroc afin de mieux connaître le pays, les traditions, la musique et certains plats typiques que nous avons dégustés tous ensemble.

Les métiers à Houtain-le-Val

Découvrir le métier des parents de nos élèves, c'est le projet des classes maternelles et du degré inférieur. Il se déroule tout au long de l'année scolaire. Les enfants ont déjà reçu la visite de musiciens, d'une coiffeuse, de policiers accompagnés de leur chien pisteur. Le cirque, la boulangerie et la restauration n'auront bientôt plus de secrets pour les petits et prochainement, ils se rendront à la caserne des pompiers... Quelle aventure!

Venez manger chez nous, les pioupious.

Bienheureux sont les oiseaux qui s'approchent de l'école! Cet hiver, ils trouveront de quoi survivre grâce à de la nourriture accrochée aux branches des arbustes, à celle déposée sur des rebords de fenêtre ou encore disséminée çà et là dans les parterres et les sentiers. Ce sont les élèves de la 1^{ère} à la 3^{ème} année primaire qui ont pris soin de leur fabriquer des mangeoires et de



disposer graines et autres boules de graisse afin de protéger leurs amis à deux pattes.

Le projet «culture - école».

Le projet «culture - école», qui anime les élèves de la troisième à la sixième année primaire, avec le soutien de l'ASBL Reform, commence à devenir concret. En effet, depuis le début de l'année, les enfants ont approché des techniques de cirque. Ils ont eu la possibilité d'assister à des spectacles, de rencontrer des comédiens. Lors d'ateliers, ils ont pu s'essayer à l'art de la parole en alternant jeux d'expression orale et sketches. Lors d'une visite à Marchin, les portes de Latitude 50, pôle des arts du cirque et de la rue, se sont ouvertes et ils ont découvert un lieu dédié au spectacle où toute compagnie peut venir créer et travailler sa nouvelle création. Avec une comédienne et maman d'élève et Reform, les enfants ont entamé la création d'un spectacle qui sera présenté lors de la Fancy-fair. Les premières répétitions ont déjà eu lieu... On a hâte!

L'avenir de notre planète, on y pense...

Pendant toute une journée, les élèves du degré supérieur ont participé à une animation organisée par Kréativa au sujet des différents types d'énergie et notamment de l'intérêt de l'énergie renouvelable. Ils ont été sensibilisés au problème des changements climatiques et à la problématique de l'effet de serre. N'oublions pas que les enfants d'aujourd'hui seront les adultes de demain!

Internet oui, mais...

Internet est un formidable outil et les enfants du degré supérieur sont de plus en plus amenés à l'utiliser lors de leur scolarité. Dans le cadre de ses loisirs, quel enfant n'a pas déjà surfé sur internet? Il faut toutefois rappeler à nos enfants qu'Internet n'est pas sans danger et qu'ils doivent en avoir conscience. Une animatrice est venue leur en parler au mois de février.

A noter dans l'agenda

Dimanche 3 mai 2015 de 15h à 17h: «Portes ouvertes» Samedi 23 mai 2015 pour notre Fancy-fair.

Plaine de vacances

Vacances de Printemps

Organisée du 7 au 17 avril 2015, notre plaine accueille les enfants âgés de 2,5 à 12 ans, dans les locaux de l'école communale de Bousval.

Modalités d'inscription

A l'Hôtel de Ville, les 19 et 26 mars de 16h à 18h dans la salle du conseil communal ou sur rendez-vous en contactant Chantal Sablon au 067/79.42.46. L'inscription est validée par la remise du formulaire d'inscription complété et le paiement anticipatif et en liquide des périodes visées.

Tarifs

- 1^{er} enfant accueilli: 30€/semaine
- 2^{ème} enfant accueilli de la même famille: 25€/semaine
- 3^{ème} enfant accueilli de la même famille et suivants: 20€/semaine.

A ces montants peuvent s'ajouter les montants relatifs à l'accueil avant et/ou après le temps de plaine ou le transport des enfants. Les formulaires d'inscriptions sont disponibles sur: le site www.genappe.be.

be, dans les écoles de l'entité ou à l'accueil de l'hôtel de Ville.

Animateur, un job sympa pour les vacances d'été

Tu as la tête pleine d'imagination, tu as l'esprit d'équipe, tu souhaites animer un groupe d'enfants pendant les vacances scolaires... La Ville recrute des animateurs pour les plaines de vacances d'été. Envoie ton CV accompagné de tout document probant d'une formation ou d'une expérience en animation au Collège Communal, Espace 2000, n° 3 à 1470 Genappe. Animateur(trice): être titulaire d'un brevet d'animateur de Centres de

Vacances ou en cours de formation, d'un diplôme ou certificat de fin d'études à orientation sociale ou pédagogique.

Nos barèmes:

- Animateur en formation: 50€/jour
- Animateur breveté ou assimilé: 60€/jour.

Renseignements

Plaine d'été: du 6 juillet au 14 août 2015.
Service Affaires Générales
Chantal Sablon: 067/79.42.46
chantal.sablon@genappe.be
Echevine 067/79.42.06



La bibliothèque en manque de reconnaissance!

La Ville de Genappe a introduit, en 2014, un nouveau dossier de reconnaissance de la bibliothèque de Genappe auprès de la Fédération Wallonie-Bruxelles qui vient d'être refusé. Pour rappel, ce dossier comprend un plan quinquennal de développement proposant un programme d'actions d'une durée minimale de cinq ans dont les résultats visent tant la population que les acteurs associatifs et institutionnels. L'analyse du territoire et des comportements de lecture de notre centre de lecture publique nous ont permis d'identifier la priorité de travail suivante: «renforcer le lien social et la citoyenneté par les pratiques culturelles».

Malheureusement, Madame la Ministre Joëlle Milquet a informé la Ville de Genappe que «en raison de la trajectoire budgétaire définie par le Gouvernement de la Fédération Wallonie-Bruxelles, les nouvelles reconnaissances d'opérateurs de lecture publique ne pourront avoir lieu en 2015». Cette reconnaissance est importante car elle permet de prétendre à une subvention de 60.000€ maximum pour le personnel et à 20.000€ maximum pour les animations, contre 20.000€ pour le personnel et 2500€, pour les animations, perçus actuellement par la bibliothèque. Un recours a été introduit auprès des services de la Lecture publique afin de modifier la position de la Ministre de la Culture. Ces arguments ont été traduits dans une motion qui a été adoptée par le Conseil communal de février. Celle-ci repose sur les principes du respect de l'égalité et l'équité de traitement des dossiers de reconnaissance des bibliothèques alors que les conclusions du rapport du Conseil des bibliothèques

publiques qui se basent notamment sur la visite des rapporteurs et de l'inspection de l'Administration de la Culture considèrent le plan de développement du Centre de Lecture publique de Genappe comme étant «ambitieux, mettant le sens de l'action au centre des préoccupations et imprégné par la démarche d'éducation permanente. [...]».

Les bibliothèques de Braine-l'Alleud, Rixensart et Jodoigne/Incourt ont été reconnues le 1^{er} janvier 2012, celles de Tubize et Rebecq en juillet 2012, celle de Ottignies-Louvain-la-Neuve en janvier 2013, celles de Lasne, La Hulpe et la bibliothèque locale de Nivelles en janvier 2014. Il reste donc les dossiers de Wavre et de Genappe qui n'ont pas été accueillis et qui amènent ces deux bibliothèques à fonctionner aujourd'hui selon le décret 1978. Désormais, nous sommes face, en Brabant wallon, à un réseau de bibliothèques reconnues qui fonctionnent à deux vitesses. Cette décision ministérielle de ne pas reconnaître le centre de lecture publique de Genappe (et celle de Wavre) place les bibliothèques, les pouvoirs organisateurs, les communes et les lecteurs dans un rapport inégal. Car, le diagnostic réalisé ainsi que la préparation du plan quinquennal a développé des attentes qui nous amènent, de facto, à développer dès maintenant les mesures envisagées dans le Plan quinquennal du développement de la lecture publique à Genappe. Cette décision constitue une mesure incohérente et inégale. Par conséquent, le Conseil communal a invité Madame la Ministre à revoir cette décision à la lumière des arguments développés en recours devant le Conseil des bibliothèques publiques.

Carine Messens
Chemin de Wavre 22
1470 Bousval

010/61.19.27
0475/33.11.81



L'essentielle
Institut de beauté et pédicurie médicale

**Un anniversaire à la ferme?
Un mercredi après-midi?
Un stage pendant les vacances?
En famille, en groupe avec
l'école ou la crèche!**

Françoise Bodart-Sneessens
0475/35.14.25 - www.fermedelavallee.be
1, Chemin de la Fontaine - 1472 Vieux-Genappe

Ferme pédagogique de la Vallée



Un pique-nique géant offert aux gagnants

Pourquoi pas Genappe ?

Du 20 au 28 mars, Recupel organise une grande collecte d'appareils électro usagés, en collaboration avec les communes, l'IBW et la «Ressourcerie de la Dyle».

La commune qui collectera le plus de kilos de déchets d'équipements électriques et électroniques par habitant au cours de cette semaine d'action remportera un pique-nique petit-déjeuner géant, qui sera offert gratuitement aux habitants pendant l'été.

Pourquoi cette campagne ?

Ces déchets (petits et gros électroménagers) contiennent souvent des éléments très polluants s'ils ne sont pas traités de façon correcte ce qui leur vaut l'étiquette «déchets dangereux». Pourtant trop de gens se débarrassent de leurs appareils électro de façon incorrecte. Par exemple, on retrouve des déchets électro dans la poubelle ménagère et donc il y a des risques pour que ces composants fortement polluants s'échouent dans la nature et que des matières premières précieuses et parfaitement recyclables soient définitivement perdues. Les conserver chez soi ne représente pas davantage une solution, car cela prive l'industrie des matières premières dont elle a besoin pour

produire de nouveaux appareils, ce qui l'oblige à recourir à l'extraction classique. Choisir le circuit Recupel, c'est opter pour une solution durable.

Un recyclage maximal

En 2014, Recupel a collecté et traité plus de 110.000 tonnes de déchets d'équipements électriques et électroniques. Cet organisme ne veille pas seulement à ce que les matières polluantes qui sont présentes dans ces déchets soient triées et traitées de façon écologique. Il garantit aussi, par le recours aux techniques de recyclage les plus performantes, qu'un maximum de matières premières réutilisables soit récupéré. C'est bien la préservation des richesses naturelles qui est visée.

Comment participer ?

Si votre appareil fonctionne encore, offrez-le à un centre de réutilisation tel que «La Ressourcerie de la Dyle». Si votre appareil n'est plus utilisable, déposez le gratuitement dans notre parc à conteneurs.

La liste des points de collecte Recupel se trouve sur le site web www.recyclonsensemble.be ou via l'appli 'Recycle!', disponible gratuitement pour les tablettes et smartphones de type Apple et Android.



Les batraciens sont de sortie...

Chaque année au sortir de l'hiver, les batraciens entament leur migration printanière pour rejoindre les lieux qui les ont vus naître, afin de perpétuer l'espèce à leur tour.

Grenouilles, crapauds, tritons etc. sont bien souvent obligés de traverser des routes pour atteindre les lieux de reproduction, mettant ainsi leur vie en péril durant la traversée.

Automobilistes, nous vous invitons à réduire votre vitesse dans les rues où des panneaux routiers «Attention batraciens» sont apposés. Rouler sous 30km/h permet de ne pas 'aspirer' les batraciens sous le véhicule.

Avis aux amateurs et amis de la nature : des groupes de sauvetages sont peut-être en place dans votre quartier – une activité riche et fun pour les enfants!

Renseignements

Service Environnement
Aude Roland : 067/79.42.72 ou
aude.roland@genappe.be

Visites de la réserve naturelle domaniale.

Accompagnant le printemps, voici les nouvelles dates de visite de la réserve naturelle.

Le succès toujours plus grand rencontré par l'organisation des visites de la réserve naturelle, ne peut que nous inciter à vous proposer de nouvelles dates. Pour ceux qui ne le savent pas encore, les bas-

sins de décantation de l'ancienne sucrerie de Genappe sont devenus, aujourd'hui, réserve naturelle domaniale. L'un des sites ornithologiques majeurs du Brabant wallon.

Cet ancien site industriel a été classé pour partie en réserve naturelle en raison notamment d'une présence importante et diversifiée de l'avifaune. Les bassins constituent un lieu de reproduction, de nidification et de garde-manger pour bon nombre d'espèces d'oiseaux.

Tout au long de cette promenade, vous serez guidés par des ornithologues dont l'œil averti vous permettra d'observer les différentes espèces d'oiseaux présentes sur le site.

Les rendez-vous :

Les dimanches, 15 mars, 12 et 19 avril, 10 et 17 mai dès 9h.
Le vendredi 1^{er} mai à 7h00: Aube des Oiseaux, cette visite, coordonnée par Natagora, vous permettra de découvrir les oiseaux chanteurs.

Consignes

Porter des vêtements sombres et des boîtes si le temps est humide. Il est recommandé de se munir de jumelles. Chiens non admis.

Réservations

Aude Roland : 067/79.42.72 ou
aude.roland@genappe.be
Une organisation de la Ville de Genappe, de l'association Environnement-Dyle et du Département de la Nature et des Forêts.

Un beau jardin plein de vies

Quels en sont les enjeux pour la Nature et pour l'Homme? Découvrons les multiples vies qui se développent de façon, parfois, insoupçonnée dans nos jardins. Et comme la Nature est à portée de tous, cette conférence sera également l'occasion de vous donner quelques trucs et astuces pour soigner son jardin et son potager sans recourir aux produits chimiques.

Organisée par la Ville de Genappe dans le cadre de la «Semaine sans pesticides», une conférence vivante, interactive et gratuite pour vous rappeler ou vous informer de l'intérêt de préserver nos jardins des produits phytopharmaceutiques. En collaboration avec «Vent Sauvage» ASBL.

Renseignements

Le mardi 24 mars 2015 à 19h30 dans la salle du Conseil communal de l'Hôtel Service Environnement
Aude Roland : 067/79.42.72
aude.roland@genappe.be

Un prêt vert à 0%!

La Ville vous aide à réduire votre facture énergétique. En adhérant aux «Fonds de Réduction du Coût global de l'Énergie» la Ville propose à ses habitants d'obtenir un prêt vert au taux de 0% et sans frais de dossier dans le but de financer vos travaux de rénovation visant à réduire la facture d'énergie. Ce prêt couvre les travaux d'audit énergétique, le remplacement d'ancienne chaudière, l'installation de doubles vitrages et de panneaux photovoltaïques, les travaux d'isolation... Ce prêt d'un montant maximum de 10.000€ par habitation est remboursable en 5 ans maximum.

Pour en savoir plus, n'hésitez pas à venir vous renseigner lors des permanences mensuelles organisées à l'Espace 2000, dans les locaux du service des travaux, les 13/03 – 16/04 17h30 à 18h45.
www.energiebw.be -
E-mail info@energiebw.be
Tél.: 0474/07.66.45
A La Ville : Service Énergie au 067/79.42.79.



Toitures - Charpentes - Zinguerie - Tubages

Art-Toit SA
Rue Félicien Tubiermont 8/3
B-1472 Vieux-Genappe
www.art-toit.be

Mobile 0475 4118 27
Tél 067 78 06 33
Fax 067 79 05 53
E-mail info@art-toit.be



Rue de Ways, 3
1470 Genappe
Tél. 067/77.29.33

Contrôle de la vue
Lentilles de contact
Appareils auditifs
Travail sérieux et soigné

Un observatoire ornithologique en bordure du Ravel



Les promeneurs assidus du Ravel l'ont vu se construire pas à pas. Il est maintenant terminé. Ce nouvel observatoire réalisé en bordure du Ravel à hauteur de la zone dite de la Cressonnière permettra aux usagers du Ravel d'observer, en toute discrétion et en toutes saisons, l'étang proche qui abrite notamment la Sarcelle d'hiver, le Fuligule milouin, le Fuligule morillon, le Grèbe castagneux, le Héron cendré, le Martin-pêcheur d'Europe et le Chevalier culblanc. Une nouvelle façon d'appréhender cette nature tellement belle et si proche de chez nous.

Le P'tit Resto reste ouvert toute l'année!

Voilà quatre ans que le CPAS a ouvert son «P'tit Resto», un espace convivial où les personnes peuvent obtenir un repas complet pour un prix modique (1,5€). Ce restaurant est fréquenté majoritairement par des personnes âgées de 65 ans et plus, vivant seules ainsi que des familles nombreuses. Durant les saisons d'automne et d'hiver, ce restaurant citoyen ouvre ses portes le mercredi et le jeudi à la salle communale de Vieux-Genappe. Aujourd'hui, 10 bénévoles s'attellent au bon fonctionnement du «Resto Social», dont certains sont présents depuis la création de celui-ci. Le P'tit Resto, qui permet d'accueillir 40 convives par jour maximum, bénéficie de l'aide de la Province du Brabant wallon. L'objectif est de retrouver la joie de partager, avec des personnes de sa génération et des familles. Le soutien de la Province a permis de mettre en place le transport de certains usagers avec une priorité aux personnes à mobilité réduite ou résidant dans des lieux peu desservis par les transports en commun (cela concerne en moyenne 15 personnes par jour). Le P'tit Resto restera ouvert toute l'année. De mars à septembre, le restaurant citoyen ouvrira un jour par semaine, le mercredi. D'octobre à février, il ouvrira deux jours par semaine, le mercredi et le jeudi. Vous êtes intéressés? Réservez sans tarder auprès du CPAS de Genappe, rue de Ways, 39 à 1470 Genappe par téléphone au 067/64.54.50.

Recrutement d'étudiants

Réserve de recrutement d'étudiants dans le cadre du projet «Eté solidaire, je suis partenaire» bénéficiant du soutien de la Région Wallonne.

Pour participer aux tâches relatives à la valorisation, l'amélioration et l'embellissement de leur quartier et de leur environnement ainsi qu'à développer le sens de la citoyenneté et de la solidarité vis-à-vis des personnes défavorisées ou en difficulté durant les mois de juillet et/ou août.

Condition requise:

- avoir 15 ans minimum
- Public principalement visé par cette action: des jeunes rencontrant des difficultés sociales, matérielles ou culturelles...
- Date limite des candidatures: Le 17 avril 2015

Des étudiants pour la piscine communale

Pour assister le maître nageur et s'occuper de la vente de tickets et de la propreté des lieux en journée durant les mois de juillet et août

Condition requise:

- avoir 16 ans minimum
- Date limite des candidatures: Le 17 avril 2015

Les candidatures accompagnées d'un curriculum vitae doivent être adressées au Collège communal, Espace 2000, n° 3 à 1470 Genappe.

Renseignements

Service de Gestion des Ressources Humaines 067/79.42.61 - 067/79.42.62 - 067/79.42.63

«Espace A» comme Alzheimer



Ce qu'on appelle couramment «maladie d'Alzheimer» recouvre toute une série de troubles neurologiques apparentés, liés à la mémoire. Il vaut mieux parler de «maladie de type Alzheimer». L'annonce du diagnostic est toujours un moment très douloureux, tant pour le patient que pour son entourage. L'organisation du quotidien demande une réorganisation, souvent avec le soutien et l'implication des proches. Le travail effectué par les intervenants de terrain, et

plus particulièrement par les aides familiales et ménagères du CPAS de Genappe nous rappelle régulièrement combien la désorientation chez les personnes âgées tend à s'accroître. C'est pourquoi, le projet «Espace A» se veut ouvert à toutes les familles de la commune de Genappe. Le projet, qui a démarré en octobre 2013, se décline au travers de quatre actions destinées à accompagner les patients, leurs conjoints et leurs familles dans une approche constructive.

Gymnastique douce et information

Des séances de gymnastique douce sont programmées depuis le 4 octobre 2013 à raison d'une matinée par semaine en collaboration avec l'asbl «Gymsana» pour des groupes de maximum 15 participants. Collectives et ludiques – pour emmagasiner un maximum de bienfaits – 48 séances ont déjà été données par des professionnels de la motricité avec du matériel stimulant. Le groupe se réunit chaque lundi à la maison Galilée de 11h à 12h. En parallèle, le projet «Espace A» propose des séances de massage des mains et des pieds, au domicile. Ces soins bien-être, respectueux de la personne, sont dispensés par une naturopathe de renommée. A côté de ces soins, le CPAS organise des groupes de soutien aux familles des personnes atteintes de la maladie, animés par la Ligue Alzheimer, qui se déroulent à la maison Galilée de 11h00 à 12h00, un lundi par mois. Par ailleurs, deux personnes ressources au sein du CPAS (Madame Bernadette Roger et Monsieur Pascal Pierart) centralisent les appels des habitants de la

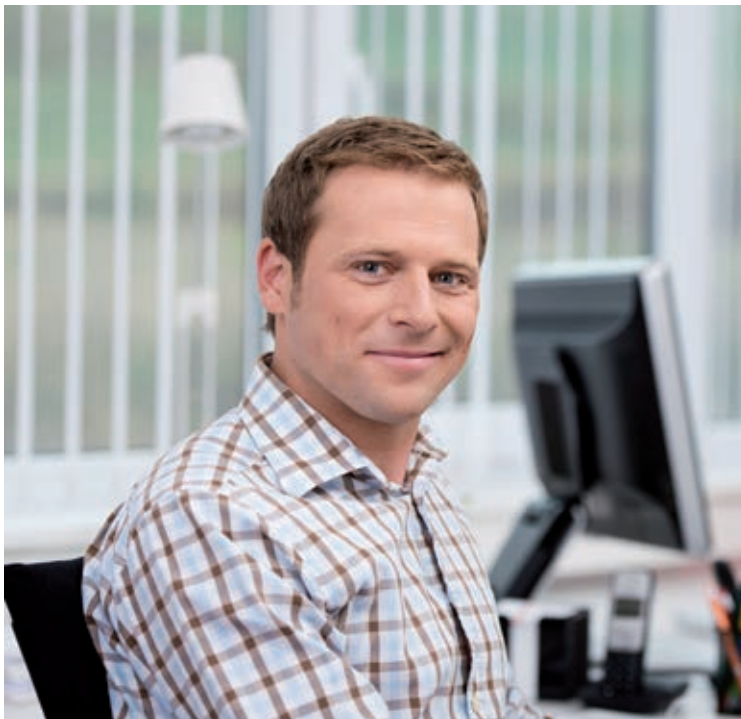
commune. L'objectif est d'écouter, d'informer et d'orienter les bénéficiaires et leurs proches.

Collaboration dans le cadre de disparition

Le CPAS est en discussion avec la Zone de Police Nivelles-Genappe pour intégrer le protocole «Disparition» existant pour les personnes hébergées en maison de repos et de soins. L'objectif de ce protocole est d'intervenir le plus rapidement possible lors de la disparition de personnes. Un dispositif similaire est en voie de réalisation au domicile des usagers concernés. Ces derniers seront informés, sur base volontaire, via le CPAS et ses différents services et les médecins traitants.

«Espace A» est un projet réalisé avec le soutien de la Wallonie, de la Fondation Roi Baudouin et de la Loterie Nationale. La Ville et le CPAS adhèrent à la Charte VIADEM (Ville Amie Démence) initiée par la Ligue Alzheimer, s'engageant ainsi à accorder aux malades la place, l'attention et le respect qui leur sont dus.

Renseignements et inscriptions: 067/64.54.50.



Un travailleur à votre disposition ?

Que vous soyez un indépendant, une association ou une entreprise, le CPAS par le biais de son service d'insertion professionnelle peut mettre à votre disposition un travailleur. Cette mise à l'emploi est possible grâce à l'article 60. L'article 60 est un véritable tremplin vers l'emploi et l'intégration sociale. Il s'agit d'un article de la loi organique des CPAS qui permet de mettre à l'emploi les bénéficiaires de l'intégration sociale, soit en interne, soit en les mettant à la disposition d'un tiers, durant le temps nécessaire à la récupération de droits sociaux complets (cette durée varie en fonction de l'âge du bénéficiaire).

Un système gagnant-gagnant

C'est une forme d'aide sociale permettant au CPAS d'engager une personne en vue de la réintégrer dans le monde du travail. Outre le fait de donner un nouveau départ à une personne, vous n'y trouvez que des avantages: un coût jusqu'à 50% de moins que par les filières classiques et en plus le travailleur est formé à vos méthodes. Vous n'avez aucune charge ad-

ministrative ni cotisation, le CPAS s'occupe de tout. En fin de contrat vous bénéficiez même d'aides financières pour l'engagement du travailleur.

Comment ça marche ?

Après avoir défini le profil idéal, en fonction de vos attentes, nous vous proposons des candidats. Une fois le candidat souhaité trouvé, une convention sera établie entre le CPAS et vous. Elle reprendra, la durée du contrat, les horaires, le coût, etc. Des contacts et un suivi régulier seront planifiés avec le CPAS afin d'organiser un suivi constructif. Le CPAS étant l'employeur officiel, il prend en charge l'administration sociale, la médecine du travail... En 2014, 45 personnes ont occupé un emploi. 20 dans une entreprise d'économie sociale, 6 au sein du CPAS, 5 auprès de la commune, 7 en ASBL ou école et enfin, 7 dans une entreprise privée. Un autre résultat probant est l'engagement de certains travailleurs dans le mois qui a suivi la fin de leur contrat. Bref, avec l'article 60, tout le monde part gagnant!

Des cartes pour l'emploi: premier objectif atteint!

Soucieux d'intensifier le travail réalisé dans le cadre de l'insertion professionnelle, formative et sociale, le CPAS de Genappe développe un nouveau projet intitulé «Des cartes pour l'emploi» depuis septembre 2014. Il s'agit d'un vaste partenariat entre les CPAS de Genappe, Court-Saint-Etienne, Villers-la-Ville et les opérateurs de formation Lire et Ecrire BW, le CESEP, l'ASBL Mode d'Emploi et Action Intégrée de Développement BW (AID BW). Cette initiative novatrice en Brabant wallon a pour objectif d'apporter une aide constructive et efficiente aux personnes, bénéficiaires d'un Revenu d'Intégration sociale, rencontrant des difficultés importantes pour s'insérer sur le marché de l'emploi. Une radiogra-

phie des obstacles à l'insertion de ces personnes a été établie. Sur cette base, un programme de formation a été conçu en modules abordant différentes problématiques, le tout articulé autour de 2 axes principaux: l'insertion professionnelle et l'accompagnement vers et dans l'emploi.

Le premier quadrimestre s'est terminé avec succès. A cette occasion les participants ont été vivement félicités par le Bourgmestre, Gérard Couronné et par Vincent Girboux, Président du CPAS de Genappe, porteur du projet.

Le deuxième quadrimestre devrait produire des résultats intéressants en termes d'insertion professionnelle au mois de juin prochain.



LES NETTOYEURS
N'ayez plus peur de votre ordinateur

Les Nettoyeurs nettoient, sécurisent, stockent, réparent, expliquent, installent...votre ordinateur

Monsieur Léon se déplace 0472/649.442 www.les-nettoyeurs.be
PC ou MAC



Banque & assurances
S.A. Hayois Baudouin

FINTRO
BANQUE & ASSURANCES

20 rue de Charleroi - 1470 Genappe
Tél. : 067/77.13.88 - Fax : 067/79.01.51



Du nouveau matériel en renfort

En raison de l'usage intensif qui en est fait, certaines machines doivent être renouvelées: C'est le cas de notre tondeuse frontale et du tracteur utilisé par notre équipe «Espaces Verts». Ce nouveau matériel permettra au personnel auquel il est confié de continuer à entretenir et embellir nos villages. De fondre nos nombreux espaces publics et autres terrains de football, de tracter divers engins et remorques, d'arroser. En plus de ce nouveau matériel d'entretien, une mini-pelle a également été acquise et sera employée par différentes équipes: nos fossoyeurs, l'équipe «voirie» et l'équipe «Espaces Verts».



Deux rendez-vous à ne pas manquer

Dans le cadre de ses activités, la Commission communale «Seniors» et l'échevinat du 3^{ème} âge proposent toute une série d'activités. Pour y participer? Avoir 50 ans ou plus et vous y inscrire selon les modalités que vous trouverez ci-après.

Voyage à Liège le 2 avril

Trajet en car, le 2 avril 2015. La prise en charge se fera uniquement aux arrêts suivants:

- 7h45: Houtain-le-Val (Place)
- 7h50: Loupoigne (carrefour route d'Houtain)
- 7h55: Baisy-Thy (Place d'Hattain)
- 8h: Bousval (Salle G. Gossiaux)
- 8h10: Ways (Ecole communale)
- 8h15: Genappe centre (Rue de Ways arrêt de bus côté Place)
- 8h25: Vieux-Genappe (Place Mercurey)
- 8h30: Glabais (Bonne ferme)

Au programme

De 10h à 12h: Visite de l'exposition «J'avais 20 ans en 14» à la Gare des Guillemins à Liège. L'exposition aborde la guerre dans son ensemble. Elle évoque les origines du conflit, le contexte géopolitique, les protagonistes, l'invasion, l'Yser et les tranchées, la médecine, les expressions artistiques ou encore ses conséquences politiques, économiques et sociales.

«Découvrez plus de 3.000 objets authentiques chargés d'histoire. Parcourez une tranchée hyperré-

aliste de 30 mètres dans un son et lumière saisissants. Retrouvez-vous en plein cœur d'un combat aérien sur un écran à 180 degrés. Traversez une maison bombardée et incendiée reconstituée dans les moindres détails. Visitez une paisible chapelle ouverte sur une scène poignante d'exécution de civils, mais aussi une école transformée en hôpital, un bureau d'Etat-Major dans toute sa splendeur, les forts de Liège, un cabaret parisien célèbre ...»

De 12h15 à 14h: Repas: Fondue au parmesan, boulets Liégeois avec frites, mousse au chocolat, un café et une boisson (soft).

De 14h15 à 16h15: Visite de l'aquarium au Muséum de l'Université de Liège. Unique en Wallonie, l'aquarium vous propose de plonger «à pieds secs» dans l'univers fascinant du monde aquatique et de découvrir la diversité du monde animal: 46 bassins, plus de 2500 poissons des mers, des lacs et des rivières du monde entier, un bassin de 66.000 litres consacré aux requins... Au Musée de Zoologie, découvrez 20.000 spécimens naturalisés ou sous forme de squelettes...

De 16h30 à 18h15: Temps libre
Sur la Place de la Cathédrale vous pourrez admirer et visiter librement la Cathédrale Saint-Paul. Vous restaurer et flâner dans les magnifiques boutiques des rues avoisinantes.

A19h45: Arrivée à Genappe.

Les seniors vous invitent au théâtre

«Le noir te va si bien»

Pièce de Saul O'Hara, samedi 11 avril à 20h à la Salle communale de Loupoigne, Interprétée par la troupe du Théâtre du Chenois Accessible à tous. Prix des places: 8€ tout public à partir de 12 ans.

En 2011, la troupe s'est vue décerner le Prix Spécial attribué par Madame la Gouverneure du Brabant Wallon pour la pièce «Le journal d'Anne Frank». Longtemps orienté vers les pièces de réflexion. La troupe a fêté ses 20 ans d'existence en 2014. Elle a ensuite présenté avec bonheur trois grands succès du rire: «Diable d'Homme», «La Soupière» et «Impair et père». Une comédie policière anglo-saxonne écrite en 1959. John et Lucie sont des prédateurs: chacun de leur côté s'est marié de nombreuses fois, et tous les riches conjoints sont rapidement décédés. L'inspecteur Campbell, de Scotland Yard, las de courir après eux sans pouvoir obtenir la moindre preuve de culpabilité, s'est arrangé pour les réunir dans le manoir appartenant à la soeur de Lucie. En les présentant l'un à l'autre, il espère les faire convoler en justes noces, assister au massacre et ramasser ce qu'il en restera... Une magnifique histoire d'amour entre un homme et une femme qui n'ont qu'un petit défaut: assassiner leur conjoint pour en hériter. Une histoire détonante!



Réservations indispensables à l'accueil de l'Hôtel de Ville auprès de Nicole Couronné -067/79.42.01, du mardi au vendredi de 10h à 11h et le jeudi de 16h30 à 19h30.

Voyage à Liège - Inscrivez-vous avant le 27 mars 2015

Nom Prénom

Adresse.....

Code Postal LocalitéTél. n°.....

Lieu d'embarquement..... Nombre de participants

O Je participe au voyage à Liège le jeudi 2 avril 2015 et je m'engage à payer la somme de X 33€ en espèces à l'inscription. En cas de désistement, la somme versée n'est pas remboursée.

Seniors au Théâtre - Inscrivez-vous avant le 9 avril 2015

Nom Prénom

Adresse.....

Code Postal LocalitéTél. n°.....

Lieu d'embarquement..... Nombre de participants

O Je vais au théâtre le samedi 11 avril 2015 à 20 heures et je m'engage à payer la somme X 8€ en espèces le jour de la représentation.

Entreprises générales d'électricité

R. DEPRÉ

Dépannage - Rénovation anciennes maisons
Prise de terre - Renforcement de compteur
Mise en conformité



Drève Dom Placide
1470 Bousval
0475/27.72.73
www.electricien-depre.be

- Devis gratuit
- Travaux par patron
- Entrepreneur agréé

Vous vendez ? Vendez avec l'équipe gagnante !



Chaussée de Bruxelles, 23 - 1472 Vieux-Genappe
Tél: 067/87.45.00 - Fax: 067/87.45.09 - Email: info@century21maisonblanche.be



Principales décisions

CONSEIL COMMUNAL DU 24 FÉVRIER 2015

Académie

- Prise d'acte de la répartition horaire pour l'Académie de Genappe, année académique 2014-2015.

Accueil temps libre

- Approbation de la convention de collaboration établie entre la Ville et l'ISBW portant sur l'accueil et l'encadrement des enfants de 2,5 ans à la fin de leur scolarité dans l'enseignement fondamental en dehors des heures scolaires.

Budget communal

- Prise d'acte de l'arrêt du ministre des pouvoirs locaux et de la Ville du 2 décembre 2014 approuvant les deuxièmes modifications budgétaires de l'exercice 2014.
- Prise d'acte de l'arrêt du ministre des pouvoirs locaux et de la Ville du 20 janvier 2015 approuvant le budget pour l'exercice 2015.
- Avis favorable quant au Budget 2015 de la Fabrique d'église anglicane All Saint's. Recettes: 29.123,15€ - Dépenses: 28.345€ - Solde: 778,15€

Centre de lecture publique

- Adoption de la motion relative à la reconnaissance de la bibliothèque de Genappe en catégorie 2 selon le décret de la Communauté française du 30 avril 2009 afin d'inviter la ministre à revoir sa décision.

Conseil communal des enfants

- Approbation du Règlement d'ordre intérieur du «Conseil Communal des enfants». Le conseil des enfants sera composé d'un membre élu effectif et d'un membre élu suppléant par classe de 5ème et de 6ème primaire des 9 écoles primaires de l'entité, soit, dix-huit membres effectifs et dix-huit membres suppléants.
- Disposition transitoire pour l'an-

née académique 2014-2015: le Conseil communal des enfants ne se composera que de neuf élus effectifs et neuf élus suppléants issus des classes de 5ème primaire. Les premières élections se dérouleront du 12 au 26 mars 2015.

Développement durable

- Approbation de la candidature de Genappe pour la constitution d'un Groupement d'Action Locale regroupant les Communes de Les Bons - Villers, Villers-la-Ville et Genappe dans le cadre de la mesure LEADER du Fonds agricole européen pour le Développement rural (FEADER). La Commune de Les Bons Villers étant mandatée pour l'élaboration et la rédaction d'un Plan de Développement stratégique (PDS) pour le territoire des 3 communes.

Finances

- Octroi d'une subvention complémentaire à l'ASBL Basket Club de Genappe d'un montant de 1.000€ afin de pallier partiellement aux coûts occasionnés par l'évolution du Club en régionale 2.

Maison de l'Emploi

- Prise d'acte du rapport d'activité de la Maison de l'Emploi pour l'année 2013.
- Approbation de l'avenant à la convention d'occupation de la Maison de l'Emploi qui prolonge la durée de la convention pour une nouvelle période de 3 ans à partir du 1er novembre 2013, renouvelable tacitement.

Patrimoine

- Approbation du contrat portant constitution d'un droit d'emphytéose à conclure entre la S.A. Infrabel et la Ville de Genappe sur un bien d'une superficie de 6.915,49 m², pour une durée de

27 années assortie d'un canon annuel indexé de 3.490€, en vue d'implanter une infrastructure sportive (ballodrome et terrain de sport) dans le cadre des aménagements des abords du Ravel.

Plan de cohésion sociale

- Renouvellement des différentes conventions conclues dans le cadre du plan de cohésion sociale 2014 - 2019 et approbation d'une nouvelle convention entre le PCS et le CPAS pour une étude de faisabilité d'un espace pour les jeunes.
- Fixation du tarif pour la session «Je cours pour ma forme» de 2015: 30€ par personne et par session;

Seniors

- Approbation de l'organisation des 4 activités proposées par la Commission communale Seniors: Voyages dans la région de Liège le jeudi 2/04/2015, à Cambrom - Brugelette (Pairi Daiza) le jeudi 4/6/2015 et à Ostende le 3/9/2015. Un spectacle les 11 et 12 avril 2015.

Travaux

- Approbation des conditions et du mode de passation d'un marché de fournitures pour l'achat d'un chariot élévateur. Coût estimé: 19.800€
- Approbation des conditions et du mode de passation d'un marché de travaux pour des petites interventions localisées en voirie en vue de limiter les dégâts de l'hiver. Coût estimé: 75.000€
- Approbation des conditions et du mode de passation d'un marché de travaux pour la réfection de voiries en hydrocarboné. Coût estimé: 150.000€
- Approbation des conditions et du mode de passation d'un marché de travaux pour la réfection de voiries agricoles. Coût estimé: 40.000€

Collège communal



Gérard Couronné - Bourgmestre
Police - État civil - Personnel - Finances - Gestion du patrimoine - Sécurité routière - Information et communication - Citoyenneté - Relations publiques.
Permanences à l'Hôtel de Ville, le jeudi de 16h à 18h et le samedi de 10h30 à 12h ou sur rendez-vous: 067/79.42.48 - 067/79.42.02 - 0475/42.70.17 gerard.couronne@genappe.be



Hector Tubiermont - Échevin
Sports - Gestion des installations sportives et infrastructures de quartier - Festivité (y compris gestion du matériel) - Marchés - ASBL des salles communales Seniors - Associations patriotiques.
Permanences: le jeudi de 18h30 à 19h30 à l'Hôtel de Ville ou sur rendez-vous: 067/79.42.03 - 0475/82.05.23 hector.tubiermont@genappe.be



Marianne Janssens - Échevine
Développement durable et rural - Participation Égalité des chances - Plan de cohésion sociale Mobilité - Petite enfance - Politique du logement (y compris le Plan HP) - Énergie - Environnement et politique des déchets - Emploi - Santé - Cultes Laïcité - Handicapté.
Permanences: sur rendez-vous à l'Hôtel de Ville: 067/79.42.07 - 0476/77.95.58 marianne.janssens@genappe.be



Carine Messens - Échevine
Urbanisme et aménagement du territoire Rénovation urbaine - Revitalisation - Commerce Economie.
Permanences: le jeudi de 16h à 19h à l'Hôtel de Ville ou sur rendez-vous: 067/79.42.04 - 0474/97.63.43 carine.messens@genappe.be



Stéphanie Bury - Échevine
Enseignement - Accueil extrascolaire (ATL) - Place aux enfants - Plaines de vacances - Tourisme - Relations internationales (jumelage) - Agriculture.
Permanences: le jeudi 15h30 - 17h30 à l'Hôtel de Ville ou sur rendez-vous: 067/79.42.06 - 0477/46.72.14 stephanie.bury@genappe.be



Christophe Hayet - Échevin
Travaux publics - Entretien du patrimoine Régies Propreté publique - Cimetières - Cours d'eau Inondations.
Permanences à l'Hôtel de Ville: le jeudi de 17 à 18h ou sur rendez-vous: 067/79.42.05 - 0470/64.02.21 christophe.hayet@genappe.be



Vincent Girboux - Président du CPAS
En charge des matières communales suivantes: Culture - Jeunesse - Famille - Académie de musique - CEC - TIC.
Permanences: au CPAS, sur rendez-vous au 067/64.54.50, le jeudi de 14h à 16h À l'Hôtel de Ville, le jeudi de 17h à 18h30 067/64.54.50 - 0473/88.11.90 vincent.girboux@genappe.be

SANTÉ **Marianne Janssens**, Echevine

Conférence : La fin de vie en débat Soins palliatifs et euthanasie

« L'important, ce n'est pas d'être pour ou contre l'euthanasie, l'important, c'est de respecter la volonté du patient face à la mort ».
Christine Serneels

Choisir sa mort: un droit, une ultime liberté.

Nous avons la chance de vivre dans un pays démocratique qui a légiféré en avant-garde pour baliser les options de fin de vie et permettre à tout citoyen de se positionner et de choisir.

Ce thème est souvent difficile à aborder, mais nous serons tous confrontés un jour ou l'autre à la fin de notre vie. Comme on souscrit une assurance pour prévenir d'éventuels problèmes nous pouvons aussi avoir le courage de nous

interroger par rapport à la façon dont nous envisageons notre mort.

Eclaircir ce questionnement, prendre le temps de nous interroger sur nos croyances, nos jugements, et nos peurs vis-à-vis de cette étape ultime est un service que nous nous rendons et que nous rendons à nos proches.

En tant qu'échevine de la santé et pharmacienne, j'ai souhaité offrir aux habitants de Genappe l'occasion de vivre ce moment privilégié. Je vous propose de nous arrêter le temps d'une soirée pour écouter deux spécialistes de la fin de vie à travers deux expériences différentes et complémentaires.

Ces deux personnalités, le Docteur Corinne Van Oost et Madame Serneels partageront leur témoi-

gnage et répondront ensuite à vos questions... Un médecin généraliste, le Docteur De Loch, les accompagnera.

Madame Guilmin, Chef du service de l'État civil de la Ville de Genappe vous renseignera également au sujet des démarches administratives que vous pouvez effectuer anticipativement.

Dans la prochaine édition du bulletin communal, vous pourrez découvrir plus en détail le thème de leur exposé.

Cette soirée, gratuite et ouverte à tous, aura lieu le 8 mai 2015 à 20h à l'Hôtel de Ville

Je serai heureuse de pouvoir partager ce moment avec vous.

Renseignements:
Marianne Janssens: 0476/77.95.58

NOUVEAU

CENTRE FUNERAIRE SNEESSENS

(Entrée par le parking Beghin)

Rue de Bruxelles, 18 à 1470 Genappe

Toutes régions - Jour et Nuit

Salle de réception (120 pers.) - Grand parking

Déposez vos condoléances sur www.lesfunerailles.be

Tél: 067/79.13.03

Les Jardins de Quentin



Aménagement & entretien de jardins

Création et tonte de pelouses
Tailles de haies et arbustives
Travaux de plantations
Dallage et pavage (terrasses, chemins d'accès, ...)
Pose de clôtures et abris de jardin
Réalizations en bois (terrasses, ...)
Abattage et élagage

Quentin Vanbellinghen
0494/98.06.18 - info@lesjardinsdequentin.be
www.lesjardinsdequentin.be



FÊTE Hector Tubiermont, Echevin - Jérôme Leclercq, Président du Comité

25^e Carnaval de Genappe

Le carnaval de Genappe se déroulera vendredi 27, samedi 28 dimanche 29 et lundi 30 mars 2015. Le programme sera chargé pour ces quatre journées.

VENDREDI 27 MARS

Concert

Pour le 25^{ème} anniversaire du carnaval de Genappe, nous avons invité en tête d'affiche le groupe Mister Cover! Ce groupe se produit partout en Belgique depuis plusieurs années. Le groupe était d'ailleurs présent et sold out à l'Ancienne Belgique. Les préventes seront disponibles dans certains commerces de Genappe, le Complexe sportif, le Sloopy et sur le site www.fetesagenappe.be au prix de 10€ en prévente et 15€ le soir même.

Ce concert de 2h30 sera suivi d'une soirée dansante! Il y aura un orchestre de plus de 15 musiciens sur scène, des reprises de Coldplay, Jacques Dutronc, U2, Queen James Brown... des années 60 à nos jours! Bref un concert de feu!

Approximativement vers 23h30, après le concert, une soirée dansante avec DJ et jeux de lumières permettra de poursuivre la fête! Une soirée inoubliable garantie en perspective!

SAMEDI 28 MARS

Grande chasse aux oeufs

Le samedi après-midi sera ponctué par l'ouverture des loges foraines et de la chasse aux œufs, organisée à proximité du complexe sportif, sur la plaine communale, rue Couture Mathy. À partir de 15h15, les enfants auront le privilège de ramasser les 120 kg d'œufs en chocolat déposés par Madame la Poule. Un moment de joie et de bonne humeur assurés.

Soirée

Vers 21 heures, la traditionnelle soirée ouvrira ses portes. Vu le succès rencontré l'année passée dans la B du complexe sportif, nous remettons le couvert en proposant une soirée carnaval pour seulement 5€ l'entrée!

DIMANCHE 29 MARS

Cortège

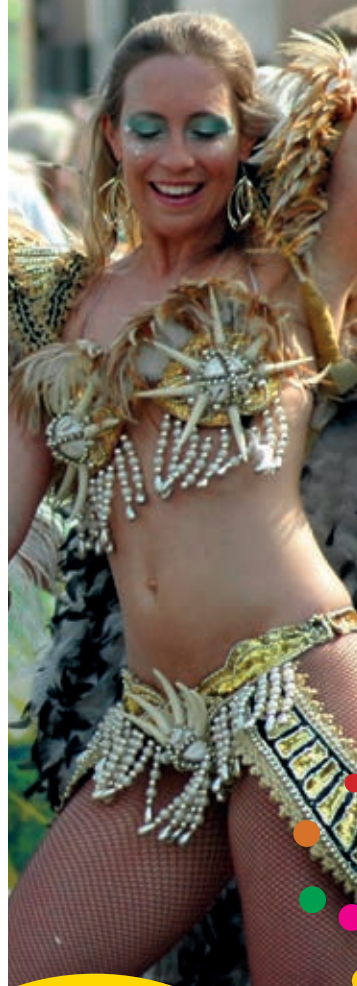
Le dimanche sera animé par le départ des Gilles à 14h30 et suivi par l'ensemble du cortège à 15h, de la chaussée de Charleroi, face à l'établissement «le Sloopy». Celui-ci sera composé de groupes locaux venant des différents villages de Genappe, mais aussi de l'extérieur. Avec le retour cette année des Brésiliennes au tempérament de braise, des fanfares, de la musique, des costumes plus surprenants les uns que les autres... Des groupes hauts en couleur qui permettront à chaque spectateur, petit et grand, de repartir avec des souvenirs magnifiques!

Le cortège passera par la chaussée de Charleroi, rue de Charleroi, rue de Bruxelles, rue Vandevandel, avenue Henri Semal, rue Joseph Berger, rue Nicolas Lebrun, rue de la Station, rue de Charleroi, rue de Bruxelles, et terminera au parking Beghin où les forains attendront petits et grands pour se divertir!

LUNDI 30 MARS

Carnaval des enfants et feu d'artifice

Le lundi, nous accueillerons dans les rues, les élèves de la 1^{ère} à la 4^{ème} primaire des écoles de Genappe. À 13h30, ils démarreront du Pavé Saint-Joseph vers le Parking Beghin en compagnie de l'école de tambours, des ténébreuses du



Lothier, du char de Loupoigne... où un spectacle leur sera offert par le Comité des fêtes. Après celui-ci un rondu est prévu avec les Gilles où ils recevront des oranges.

Grand feu d'artifice

Pour fêter comme il se doit et terminer le 25^{ème} carnaval en beauté, un feu d'artifice géant sera tiré du parking Beghin. Un feu qui embrasera notre beau ciel Genappois! Il sera suivi du brûlage des bosses de notre société de Gilles et paysannes de Genappe, les amis réunis. Nous vous conseillons de venir l'apprécier au parking Beghin et pourquoi pas, profiter une dernière fois des manèges et déguster les délicieuses frites, croustillons, beignets, barbe à papa et autres plaisirs qui font que la fête est une totale réussite!

Renseignements

www.fetesagenappe.be
0497/32.12.30

Etat Civil

Naissances

BOUHON Millow de Bousval
BUREAU Léa de Baisy-Thy
DECLERCQ BOLDRINI Giulia de Genappe
DELNATTE Félix de Bousval
DUFAUQUEZ BANAI Sam de Ways
DUMONT de CHASSART Pierre d'Houtain-le-Val
EL OUAHABI Amine de Genappe
LARBIÈRE Dorian d'Houtain-le-Val
LÉONARD BULTOT Adrien de Vieux-Genappe
MARCOUX Coline de Loupoigne
MERCADIER Romain de Glabais
MERVELLE Mya de Loupoigne
MESBAH Soulayman de Genappe
MORISOT BAUWENS Héloïse d'Houtain-le-Val
MOURLON BEERNAERT Chloé de Bousval
QUÉVY Manon de Loupoigne

Mariages

ETTAJ Ali de Ways et BENELAMINE Halima de Bruxelles
WYNANTS Jeremy et POGHOSYAN Varduhi de Genappe

Décès

ANQUINAUX Denyse de Ways (1924)
ANTOONS Mauritius de Baisy-Thy (1923)
BOHY Aimé de Genappe (1928)
BOURDIAU Maria de Genappe (1924)
FAIDER Claire d'Ottignies-Louvain-la-Neuve (1931)
HALLET Paul de Bousval (1930)
HAZARD René de Genappe (1926)
JOACHIM Achille de Baisy-Thy (1946)
JOURET Freddy de Baisy-Thy (1949)
LADRIÈRE Marie Louise de Loupoigne (1949)
LATINNE Christian de Baisy-Thy (1945)
MAQUE Huguette de Genappe (1930)
RIQUET Jeanne de Genappe (1923)
VANDERLINCK Gabrielle de Vieux-Genappe (1930)

Garde médicale

Mars

15 Dr. Duquesne	067/77.29.05
22 Dr Glibert	067/77.20.01
29 Dr Briclet	067/77.10.49

Avril

5 et 6 Dr Hachez	067.77.35.60
12 Dr Guillaume	067.77.17.53
19 Dr Dardenne	067.77.35.61
26 Dr De May	0470/61 53.52



Rien que des tubes pendant 2h30!
**mister cover
in concert**



27 mars 2015 à 21h
Complexe sportif de Genappe

Entrée: 12€ prévente - 18€ Soirée à partir de 23h30 - 3€ - www.fetesagenappe.be
Réservation: 0497/32.12.30
An association de loi 1901, sans but lucratif, sous le statut de la loi de 1901.

A la loupe «Une Compagnie», les textes d'abord



Cette compagnie s'appelle «Une Compagnie», tout simplement. Elle aime explorer les textes, ce qui est assez peu développé dans le secteur jeune public où on observe souvent une plus grande exploration au niveau de la forme. Formés aux Arts de la scène et accompagnés d'un grand dramaturge belge, Thierry Hellin et Thierry Lefèvre se laissent la possibilité de créer selon leurs envies et leurs rencontres.

«Une Compagnie», qui êtes-vous ?

T. & T.: Si la liste des compagnons de route est longue, la direction est assurée par un petit noyau composé de nous deux et d'Eric Durnez, grand dramaturge belge, aujourd'hui décédé (en juin 2014). Actuellement, nous sommes aidés par une chargée administrative, mais les comédiens, les régisseurs sont engagés au coup par coup.

Où peut-on vous trouver ?

T. & T.: Pendant une quinzaine d'années, nous avons occupé les locaux du TOF Théâtre, installé dans le centre de Genappe. On tourne principalement en Belgique et en France. Mais on ne reste pas cloisonné à un secteur ni à un lieu.

Quel fut l'élément déclencheur ?

T. & T.: Tout a commencé par un exercice de fin d'étude au Conservatoire de Bruxelles autour du texte «L'histoire de l'oiseau». Les gens autour de nous nous ont conseillé de présenter ce spectacle aux Rencontres Jeune Public de Huy. «L'oiseau» entama alors l'aventure par une tournée déterminante en circuit scolaire. A l'époque, on créait pour une tranche d'âge assez peu touchée: les adolescents. Ce fut une véritable découverte pour nous deux. Il y a quelque chose d'extrêmement vivant avec le jeune public, une immédiateté, des ressentis...

Et la suite ?

T. L.: Je fais alors la connaissance d'Eric Durnez, à qui j'ai commandé un texte pour le jeune public. Ce sera «Brousailles» qui reçoit le coup de cœur de la presse en 1996. Une création symbolique pour nous et qu'on nous demande souvent de rejouer. Dernièrement, «Le Voyage extraordinaire» recevait encore le prix de la Critique.

Vous avez fait une longue route depuis ?

T. & T.: Vingt ans après, nous avons - heureusement - toujours des choses à nous dire! Nous avons mis sur pied une bonne quinzaine de spectacles avec lesquels nous avons beaucoup tourné. Parfois, jusqu'à 500 représentations, avec «Tam» notamment. On prend tout en charge: la création théâtrale, les décors, la promo, la mise en scène, les (dé)chargements... La

vie en camionnette, le bricolage... L'esprit de terrain, c'est important pour nous.

Que faites-vous à côté ?

T. & T.: On travaille tous les deux en tant que comédiens pour d'autres compagnies. En collaborant avec des institutions bruxelloises, on a suivi la trajectoire de nombreux artistes. Cela nous permet de développer des projets personnels.

Comment en arrive-t-on au théâtre ?

T. H.: Ma grand-mère voulait faire du théâtre, elle m'a beaucoup inspiré. Puis, au Collège, je faisais partie de la troupe de théâtre. On y montait deux ou trois pièces par an. A la sortie du secondaire, j'ai fait deux années de médecine. Puis, j'ai arrêté ces études pour m'inscrire au Conservatoire de Bruxelles. Le théâtre, c'est vraiment ce que je voulais faire dans la vie.

T. L.: Moi, je ne savais même pas que cela existait le théâtre! Puis, un jour, j'ai été embarqué pour jouer dans la rue. Ça me plaisait beaucoup, mais je trouvais que cela manquait de travail, d'apprentissage... De fil en aiguille, je me suis inscrit au Conservatoire de Bruxelles, un peu sur le tard, à l'âge de 23 ans.

Les textes sont-ils adaptés ?

T. & T.: Le théâtre, le travail d'écriture sont une histoire d'amitiés et de rencontres. Et déterminante fut celle avec Eric dont les textes ne paraissent pas à proprement parler pour le jeune public. On y retrouve des éléments de l'univers et des intérêts de l'enfant, mais les personnages joués ne sont presque jamais des enfants. Il n'empêche qu'Eric écrivait bien pour les enfants. Un soir, il est arrivé que nous ayons joué devant une salle uniquement composée d'adultes. Personne n'est venu se plaindre que le spectacle était pour les enfants!

Le TJP, aussi pour les adultes ?

T. & T.: Parfois, un spectacle ne fonctionne pas pour les adultes. Sans doute parce que s'ils ne comprennent pas, ils cherchent en vain à interpréter. A ce moment-là, on comprend pour qui on a fait tout ce travail c'est-à-dire pour les enfants.

Pourquoi du TJP à l'école ?

T. & T.: Pour nous, le théâtre est aussi

important que toutes les autres matières apprises à l'école. La culture est un miroir de la société, un lieu de ressentis. C'est essentiel que les enfants puissent voir de l'art vivant, savoir que cela existe, qu'on peut sortir de chez soi, en allant au théâtre, et être confrontés à une autre vision des choses. Les enfants vivent le théâtre de manière impulsive. Souvent, en représentation, on réalise qu'il y a des jeunes pour qui l'expérience théâtrale se vit pour la première fois à l'âge de 15 ans.

Des expériences enrichissantes ?

T. & T.: Parfois, tu vois quelque chose dans le regard d'un adolescent. Tu sens bien qu'il s'est passé un truc même s'il ne s'est pas exprimé... On essaie toujours de mettre en place un contexte et un accueil propices. Tout est réfléchi et posé pour que ce moment soit agréable, que l'expérience de la salle de théâtre soit bonne et donne envie d'y retourner.

Le bus Ottokar VI ?

C'est un peu une parade, une présentation de ce qui se fait en TJP dans le Brabant wallon. C'est un projet intéressant et amusant.

CCG: «Alors maintenant, voici le portait chinois. Donc, en parlant d'Une Compagnie, si c'était une discipline artistique, ce serait... ?»
T. & T.: La littérature, les mots.

CCG: «Un courant artistique ?»

T. & T.: On oscille entre Henri Rousseau et Marcel Duchamp, le peintre naïf et l'artiste précurseur.

CCG: «Une personnalité ?»

T. & T.: Eric Durnez évidemment.

CCG: «Un héros de fiction ?»

T. & T.: Tarzan parce que c'est un texte de Thierry (Lefèvre). Et aussi parce que lors de notre premier spectacle «L'Oie» de Michel-Marc Bouchard, qui parlait de l'enfance maltraitée, l'enfant rêvait d'avoir un costume de Tarzan. «Et s'il me fait mal, beaucoup, j'enfilerais mon costume de Tarzan...» disait-il.

CCG: «Une chanson ?»

T. & T.: «On est parti de ville en ville...», une chanson du Cercle des Amis de la Chanson d'Amour de Thierry Lefèvre.

CCG: «Une qualité ?»

T. & T.: On sait prendre le temps.

CCG: «Une devise ?»

T. & T.: «Silence, on creuse. Silence, on aime» d'Eugène Guillevic, un poète français du XXème siècle.

Une Compagnie
thierryhellin@unecompanie.be
0498 691 792
www.unecompanie.be



Les leçons d'«Ottokar»

Depuis le 2 mars, le Théâtre Jeune Public prend la route en Brabant wallon à bord de son «Ottokar». La manifestation itinérante prendra fin au Centre culturel de Genappe avec un stage d'une semaine destiné aux enfants de 9 à 12 ans.

Organisé pendant les vacances de Pâques, soit du 13 au 17 avril, ce stage a pour mission d'initier les jeunes à la pratique théâtrale à travers trois dimensions: la mise en espace, la mise en mouvement et la mise en voix. L'objectif étant de développer l'imaginaire de l'enfant et de lui permettre d'exprimer ses sentiments tout en découvrant l'univers théâtral au travers, notamment, des jeux d'improvisation.

C'est Fabrice Imbert, alias Monsieur «Théâtre», l'animateur au Centre culturel, qui sera en charge de ce stage. A l'issue de celui-ci, les enfants donneront une représentation basée sur le travail d'improvisation et de création collective effectué tout au long de la semaine.

Un théâtre itinérant dans tout le Brabant wallon
Spectacles, ateliers, forma-

tions, colloques et rencontres sont au menu d'«Ottokar», qui parcourt tout le Brabant wallon jusqu'à la mi-avril. Au-delà de la programmation officielle, six compagnies de théâtre prendront le bus afin de donner des mini spectacles dans chaque village.

Ainsi Les Royales Marionnettes proposent «Crash de là» le 28 mars à Malèves (Perwez), le 1er avril à Waterloo et du 10 au 12 avril à Tubize. Le spectacle raconte l'histoire banale de Thierry, un petit garçon qui voudrait désespérément déménager et va tout tenter pour convaincre ses parents.

Renseignements

Stage de Théâtre organisé au Centre culturel de Genappe, du 13 au 17 avril, de 9h à 16h (90€)
Tél.: 067/77.16.27
info@ccgenappe.be

Programme complet sur www.ottokar-bw.be. Une organisation de 15 programmateurs Théâtre Jeune Public en Brabant wallon coordonnée par le Centre culturel du Brabant wallon.

Sophrologie Dynamique (AES)

- Épanouissement personnel
- Gestion du stress - Sommeil de qualité
- Confiance en soi - Mieux être
- Séance individuelle ou en groupe
- Enfant - Adolescent - Adulte

Anne-Chantal Nobels

Grand Route 84, 1474 Ways
067/79.04.78
acnobels@hotmail.com



Les taxis Claude et L. Francet

Voitures - Minibus - Autocars
+32(0)10/41.58.58 +32(0)475/82.11.69
contact@taxisclaude.be



Questionner la terre

Entre les rencontres collectives, la promenade sensible et la diffusion du documentaire «La Terre amoureuse» de Manu Bonmariage, les prochaines semaines du projet Habiter Baisy-Thy promettent de beaux moments en perspective.

La quatrième rencontre collective du 20 janvier a permis aux participants d'échanger et de débattre autour de thèmes aussi variés que la question de la biodiversité, des terres disponibles ou de l'arrivée de nouveaux habitants. «Pour pouvoir accueillir de nouveaux habitants, il faut peut-être que nous comprenions l'identité de notre village, que nous en ayons une vision claire afin de la communiquer et la partager avec les gens qui arrivent, sans forcément la sacraliser», constate un des participants.

Afin de continuer à questionner cette identité, une «promenade sensible» aura lieu le dimanche 26 avril 2015 à 14h. Au départ de la place d'Hattain (lieu à confirmer), nous explorerons autrement le territoire sur lequel nous vivons, de manière subjective et affective. Munis de crayons, feutres, stylos et de feuilles de papier, nous nous baladerons à travers les rues, places et chemins de Baisy-Thy (photo de Monique Lizon) en marquant des points d'arrêt à certains endroits et en prenant le temps de noter, d'écrire, de dessiner et d'échanger autour de ce que nous observons, ressentons, percevons: Odeurs, sons, lumières, évolution des bâtiments, histoires ou anecdotes qui reviennent à la surface au détour d'un chemin emprunté...

Suite à cette promenade, nous proposerons la réalisation d'une carte sensible de Baisy-Thy, le mardi 5 mai à 19h30 à la salle communale de Baisy-Thy, en rassemblant tous



les éléments glanés lors de la promenade.

Autre date à marquer dans l'agenda: le jeudi 30 avril à 20h au Centre culturel de Genappe (lieu à confirmer), avec la projection du film «La Terre amoureuse» de Manu Bonmariage, en présence du réalisateur. Dans ce documentaire, celui-ci va à la rencontre d'agriculteurs et d'agricultrices des Ardennes: «Des fermes où

l'homme, la femme et la famille travaillent ensemble, sont de moins en moins nombreuses. Mais la terre est comme la femme quand elle est amoureuse, elle veut être ensemencée. Comment vivre alors cette passion quand la femme ou la terre s'en vont? Et comment garder la maîtrise du jeu quand la finance s'en fout? Le credo du paysan n'est plus ce qu'il était? J'ai voulu vivre tout ça avec quatre familles de

fermiers ardennais pendant un an», explique le réalisateur.

En pratique:

«La Terre amoureuse», le jeudi 30 avril à 19h au Centre culturel de Genappe (lieu à confirmer). P.A.F.: 3€ / Art 27.

Pour plus d'informations sur le projet Habiter Baisy-Thy, n'hésitez pas à prendre contact avec le Centre culturel au 067/77.16.27, sur fa-

brice@ccgenappe.be ou devenez membre du groupe Facebook «Habiter Baisy-Thy».

Notes:

Attention, la promenade sensible initialement prévue le dimanche 22 mars est reportée au dimanche 26 mars à 14h. La rencontre collective initialement prévue le jeudi 2 avril est reportée au mardi 5 mai à 19h30 à la salle St Roch



«Carré Blanc» en quelques clics

En 2012, le Centre culturel de Genappe lance un appel à témoignages pour son projet «Carré Blanc». Depuis, le projet a son propre site internet (www.carreblanc-genappe.be) ainsi qu'une publication qui sera disponible dans le courant de l'année 2015.

Grâce à «Carré Blanc», les anciens travailleurs de la sucrerie de Genappe (photo d'Emmanuel Wanty) ont un endroit où s'exprimer. De nombreuses personnes ont d'ailleurs laissé des témoignages disponibles sous forme d'écrit, de photos ou encore en vidéo sur le

site dédié à «Carré Blanc». L'autre pôle du projet est la réaffectation du site de la sucrerie. Le site internet de «Carré Blanc» donne aussi la parole aux acteurs impliqués dans ce processus de réaffectation du site.

Outre les nombreuses photographies et archives disponibles en quelques clics sur cette nouvelle plateforme, des extraits sonores de témoignages et des vidéos seront régulièrement mis en avant. De plus, ce site internet vous permettra d'être au courant de l'actualité de la publication «Carré Blanc» ainsi que de l'avancement des projets de réaffectation du site.

Bientôt sur papier

Mais «Carré Blanc», c'est plus qu'un site internet puisqu'une publication va bientôt voir le jour. Celle-ci est en cours de finalisation et contiendra une série de photos d'archives et actuelles. Mais également de nombreux témoignages soit d'anciens travailleurs de la sucrerie de Genappe soit d'acteurs impliqués dans l'avenir du site.

Cette publication sera axée sur différents points de vue: le souvenir, le social, le monde du travail, la ruralité, l'environnement et l'aménagement du territoire.

Renseignements

www.carreblanc-genappe.be
067/ 77.16.27



PVC - ALU • ESCALIERS • PARQUETS • PEINTURE • TAPISSAGE • MOULURES • DÉCORATION

Volet mini-caisson
Action :
• 22 couleurs gratuites
• Le caisson rond au prix du caisson coupé

43 ans

Beauty home
www.beautyhome.be
beauty.home@skynet.be
Portes et châssis en PVC
Wymar, le choix le plus large en couleurs et une finition parfaite!
Facilité d'entretien, longévité, qualité d'isolation optimale

NEVES
Aussi portes et châssis en bois ou en aluminium

DEVIS GRATUIT
... Dans chaque espace... dans chaque situation : le placard, le dressing de vos rêves adapté à votre budget !

SERVICE APRÈS-VENTE ASSURÉ

Place E. de Lalioux 45 - NIVELLES - Tél. 067/22 01 50 - Fax 067/34 01 88
Rue de Nivelles 7 - 1476 HOUTAIN-LE-VAL - Tél. 067/77 15 93 - Fax 067/78 07 48

SHOWROOM à Nivelles ouvert du mardi au vendredi de 10 à 12 et de 14 à 18h - le samedi de 10 à 16h

VELOURS • VITRERIE • PORTES • VOILETS • MENUISERIE BOIS • INTÉRIEUR ET EXTÉRIEUR • TAPISSAGE • PORTES COUPE-FEU

SYNDICAT D'INITIATIVE

Origame, une gamme de bières made in Genappe!

Fidèle à sa mission de promouvoir les produits locaux de notre région, le Syndicat d'Initiative est heureux de vous annoncer que depuis décembre 2014, une nouvelle bière a fait son apparition à Genappe! Curieux d'en savoir davantage, nous nous sommes informés et nous allons tout vous révéler sur cette fameuse bière baisyquoise l' «Origame»...

Cette nouvelle bière «locale» est brassée à la Brasserie du Brabant, fondée en 2003 par Frédéric Magerat - brasseur amateur devenu professionnel. Depuis peu, Frédéric Magerat accompagné de ses trois fils: Tom, Nico et Billy, passionnés par l'univers brassicole, ont pris l'initiative de relancer l'activité familiale avec l'arrivée d'une toute nouvelle production.

L'Origame 8 et Origame 8*

L'Origame 8 est légèrement cuivrée à 8,5°Vol, disponible en bouteilles de 75cl. Elle est «fermentée» en bouteille et n'est pas filtrée. De cette manière, elle offre le goût incomparable des bières traditionnelles. L'Origame 8* est, quant à elle, une déclinaison de la bière originale, elle bénéficie de la même recette et un houblonnage complémentaire lui donne un goût particulier. L'Origame est décrite par «Beer.be» comme étant une bière agréable dès la première gorgée! «Beer.be» cite dans ses commentaires: «Elle donne une sensation de fruits secs en bouche (raisin et abricot secs). L'amertume est bien équilibrée. Au fur et à mesure de la dégustation, on découvre son côté malté, un goût un peu céréalière. Ce n'est que lorsque la bière se réchauffe un peu dans le verre à température ambiante,



qu'une saveur mandarine alcoolisée apparaît et que ses 8,5 Vol Alc sont ressentis. Sensation gustative que l'on pourrait un peu comparer à un goût pâtissier «de baba au rhum.»... Des commentaires qui donnent bien l'envie de déguster cette nouvelle bière Brabançonne!

D'autres découvertes à venir ...

Bien partis sur leur lancée, Frédéric et ses fils vous proposeront bientôt de nouveaux produits: «Nous préparons actuellement une triple blonde de 9% (Origame 9) ainsi qu'une quadruple de 11% (Origame 11). Pour le printemps, l'Origame 6 fera son apparition. Il s'agit d'une bière blonde de 6,5%, fortement aromatique dans la tradition des bières de saison du Hainaut.»

Où trouver l'Origame ?

A «La Lanterne», chez «Madame Oleson» mais également dans les communes voisines à «La Cabanière» du côté de Sombreffe, ou

encore chez «Couleur-Sud» à Court-Saint-Etienne. Pendant le week-end, ces bières sont évidemment disponibles à la Brasserie du Brabant, 59, rue Banterlez à Genappe

Marche Adeps

Pluie, vent, neige et boue rien n'arrête ces marcheurs motivés qui ont traversé notre belle campagne lors de notre marche Adeps du 1^{er} février. Pour cette édition 2015, cinq villages étaient concernés: Genappe centre, Vieux Genappe, Ways, Bousval et Baisy-Thy. Une merveilleuse occasion de mettre en évidence notre diversité locale hautement appréciée.

De nombreux bénévoles ont participé à l'organisation de cette journée et nous ont apporté une aide considérable: le balisage ou débaisage des parcours, la cuisine, l'accueil.

Nous les remercions tous chaleureusement.

ENVIRONNEMENT DYLE

Les journées wallonnes de l'eau

Genappe y participe

Du 14 au 29 mars, la Région wallonne tient ses désormais traditionnelles «journées de l'eau» (JWE), relayées plus localement par les contrats de rivière, dont «notre» contrat de rivière Dyle-Gette.

Grand nettoyage de printemps autour de l'étang d'Houtain-le-Val le 28 mars

Toutes les activités visant à sensibiliser les citoyens à la préservation de l'eau sont les bienvenues. A Genappe, un projet commun a pris forme: réhabiliter l'étang qui fait face au château d'Houtain-le-Val. Il est jonché de déchets et la source qui l'alimente (la Fontaine Mayaux) est très envasée. Les habitants du hameau de Coquibus, en tant que riverains, s'étaient déjà inquiétés de cette situation en 2014. Les JWE sont l'occasion de mettre sur pied une association momentanée entre la Ville de Genappe, le quartier Coquibus, Environnement-Dyle et un représentant local de Natagora, afin de redonner une santé à l'étang et à la Fontaine.

Concrètement

Le samedi 28 mars, toutes les bonnes volontés seront les bienvenues pour donner un coup de main. Nous procéderons à l'enlève-



ment d'encombrants avec l'aide de la Ville: les petits déchets seront enlevés manuellement et le chenal entre la Fontaine Mayaux et l'étang sera curé. Ensuite, satisfaits du travail accompli, nous pourrons faire une balade guidée à la découverte des zones humides environnantes, souvent méconnues. Rendez-vous entre les n°11 et 13 de la rue de Nivelles (N93) (en face du château)

Le nettoyage commencera à 9h30 et à 12h nous partirons pour une

balade guidée. Prévoyez des gants de protection et des bottes!

Renseignements

Environnement-Dyle, Michèle Fourny: 0477/43.16.78 environnement.dyle@gmail.com Philippe Remy, représentant du hameau de Coquibus: 0495/36.51.23 Ville de Genappe, Aude Roland, Conseillère environnement 067/79.42.72 aude.roland@genappe.be

agenda

JUSQU'AU 30 MARS

Expo

Emélie Melon à l'Espace 2000 Du lundi au vendredi de 8h à 12h et de 13h à 16h30, le jeudi jusqu'à 19h. Vernissage le vendredi 6 mars à 18h30.

18 MARS

Collecte de sang

Organisée par la Croix-Rouge de 16h à 19h à la salle communale de Vieux-Genappe, chaussée de Nivelles, 99

25 MARS

Collecte de sang

Organisée par la Croix-Rouge de 17h à 19h30 à l'école communale de Bousval, avenue des combattants, 49.

14 MARS

Théâtre jeune public

Organisé par le Centre culturel, présentation de trois saynètes dans le cadre de: «Genappe prend l'ottokar», de 12h à 13h30 sur la Grand-Place de Genappe, accès gratuit.

Suivi de: «Yosh», proposé par le Théâtre de l'E.V.N.I à 14 heures au Waux-Hall de Nivelles. Covoiturage organisé au départ de Genappe par le Centre culturel Renseignement: 067/77.16.27 info@ccgenappe.be

28 MARS

Nettoyage de printemps

Dans le cadre des Journées wallonnes de l'eau, participez au nettoyage des abords de l'étang et de la Fontaine Mayaux. Rendez-vous à 9h30 en face du château d'Houtain-le-Val. Prévoir bottes et gants de protection. Renseignement: 0477/43.16.78

28 MARS

Généalogie

«Initiation à la généalogie» animée par Daniel Defienne. Organisée par le Cercle d'histoire et d'archéologie du pays de Genappe à 16h, à

la Maison de l'Histoire et du Patrimoine (Av. E. Philippe 1A - 1473 Glabais). 067/78.05.03 Entrée libre

29 MARS

Musique classique

Ensemble Trio Van Neste (avec Maya Levy, violoniste de Glabais) Organisé par «Musique à Glabais» à 17h dans l'église St-Pierre de Glabais.

En prévente: 14€ - Centre Culturel, Syndicat d'Initiative de Genappe, Boulangerie Falise à Glabais, La Cabosse d'Or à Ways.

Sur place: 16€

Renseignement:

Hubert Frissaer: 067/77.10.51 hubert.frissaer@gmail.com Eddy Jonckheere: 02/351.15.53 edouard.jonckheere@skynet.be

DU 27 MARS AU 5 AVRIL

Théâtre dialectal

«El fine Equipe» présente «Scouting Paradis» de Christian Derycke Salle communale de Loupoigne 27 et 28 mars, 3 et 4 avril à 19h30 et les 29 mars et 5 avril à 15h30 Réservations souhaitées: PAF: 8€ Renseignements: Théâtre dialectal wallon - 2, rue Bon Air - 1470 Baisy-Thy - 067/77.37.79

22 AVRIL

Santé

«La prévention des chutes chez les personnes âgées» animée par Madame Helene Vanneste, kinésithérapeute au centre William Lennox. Organisée par «Soins et Santé» ASBL à l'Hôtel de Ville dans la salle du conseil communal à 20h, gratuit, ouvert à tous.

DU 24 AU 26 AVRIL

Théâtre amateur

DramAct'ic présente «Ma femme s'appelle Maurice», créée par les humoristes Chevalier et Laspalès Les 24 et 25 avril à 20h, le 26 à 15h dans la salle communale de Loupoigne Infos et réservations: Marc Potvin 0486/46.14.07

Ici, le soir,
l'aspirateur
aspire au repos.



Utilisez aussi moins d'électricité, surtout entre 17 et 20h. Ainsi, nous resterons ON.

Envie de participer ?
Visitez OffOn.be