

Genappe

Éditeur responsable: Gérard Couronné 3, Espace 2000 - 1470 Genappe

Zoom Tof, la fête aux marionnettes le 18 et 19 octobre



La Ville de Genappe accueille en résidence à l'Espace 2000 le Tof Théâtre pour une semaine festive, «Zoom Tof», en collaboration avec l'échevinat de la culture et le Centre Culturel. Cette semaine est pour le Tof Théâtre «une occasion de redire, malgré leurs tournées lointaines, leur attachement à participer à la vie culturelle locale». Pour la Ville de Genappe, l'accueil du Tof Théâtre à l'Espace 2000 est l'occasion de souligner son soutien à la compagnie et de mettre en valeur le travail créatif d'Alain Moreau et de son équipe. (suite en page 7)

Y a-t-il du radon
dans votre
maison ?

en page 2

Vroum, vroum
c'est une
urgence

en page 4

Des bébés
«made in
Genappe»

en page 6

Le CPAS
présente un
espace à ...

en page 7

Tout est dans
le slip !

en page 11

**Nos rivières ne
sont pas
des poubelles**



Voir page 5



Des ateliers d'arts plastiques pour les petits et les grands !

Les Ateliers du Léz'arts ont rouvert leurs portes depuis le 1^{er} octobre pour une nouvelle saison qui sera comme toujours créative, joyeuse et pleine de découvertes.

Cinéma d'animation, stylisme, sculpture, gravure, écriture, peinture, dessin... Tous ces ateliers sont des espaces de rencontres, des laboratoires artistiques où chacun explore, ose, invente, crée en fonction de ses envies, de

son rythme et grâce à l'intervention des animateurs plasticiens. Vous avez entre 3 et 90 ans. Vous avez envie d'en savoir plus ? Rendez-vous sur notre site : www.lesateliers-dulezarts.be contactez-nous au 067/44.39.44 ou cecgenappe@gmail.com.

Rejoignez-nous ! Il se passe toujours quelque chose aux Ateliers du Léz'arts. Les Ateliers du Léz'arts est une Asbl soutenue par la Ville de Genappe.

rés dans une unité fictive, les bonheurs, dans le désir d'évoluer vers plus de citoyenneté et de solidarité. Une heure de prestation = un bonheure, (quel que soit le service et les compétences mises en œuvre).

Vous n'avez pas le temps ?

Dans notre société où nous courrons sans cesse, le SEL nous fait « au contraire » gagner du temps ! Dans une dynamique locale et régionale, le « SEL Coup de pouce » existe depuis plus de 15 ans déjà, à Villers-la-Ville, Court-Saint-Etienne, Sombreffe, Chastre, Mont-Saint-Guibert, Ottignies et Louvain-la-Neuve et compte 270 familles. Depuis septembre 2011, il s'est ouvert aux habitants de Genappe.



Aujourd'hui, 54 familles font déjà vivre le SEL à Genappe.

Intéressés ?

Participez à l'une de nos prochaines réunions d'infos sur Genappe, à l'issue de laquelle vous pourrez vous inscrire si vous le souhaitez : le jeudi 14 novembre de 20h à 22h dans le centre de Genappe.

Renseignements

Inscription obligatoire
0479/84.63.61 ou 067/85.03.54
marie_parmentier@hotmail.com
www.selcoupdepouce.be
sel.genappe@gmail.com

Le Brain Gym, une aide à l'apprentissage

Conférence le 16 octobre

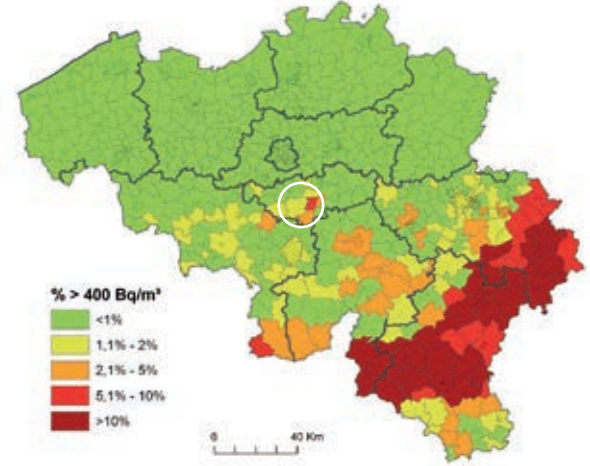
Le Brain Gym est un ensemble de 26 mouvements faciles et ludiques qui favorisent le bien-être en général. Cette approche éducative est utile pour améliorer différentes compétences tout en respectant le rythme de chacun, quel que soit le domaine visé (professionnel, scolaire, sportif, privé...) en individuel ou en groupe. Il a été créé par Paul Dennison, docteur en sciences de l'éducation, afin de réconcilier l'intelligence de la pensée (Brain) et la coordination du corps (Gym). Le Brain Gym s'adapte aisément en fonction de l'âge et/ou de la mobilité. Il s'adresse à tous : bébés, enfants, adolescents, adultes, seniors...

En combinant ces mouvements avec des observations, Brain Gym s'avère simple et efficace dans de nombreuses situations.

- Un plus dans votre pratique professionnelle.
- Un plus au niveau personnel.
- Un plus avec vos enfants.

Renseignements

Conférence gratuite proposée par l'Asbl « Soins et santé » à Genappe le 16 octobre 2013 à L'Espace 2000 - salle du Conseil de l'Hôtel de Ville à 20h.
Conférencière-animatrice : Véronique Geens-Leloup, institutrice primaire et formatrice, consultante en Brain Gym



Du radon dans ma maison à Genappe ?

Le 15 octobre à 20h, dans le cadre de la campagne d'information sur le radon, Pacage vous invite à une rencontre-discussion. Il faut savoir que certains quartiers de Genappe sont situés sur une zone radon à risque géogène, qu'est-ce à dire ?

Une soirée pour mieux comprendre les risques liés à la présence de radon dans certaines habitations, avec la participation de Pol Gosselin, attaché à la cellule permanente « environnement-santé » de la Région wallonne et coordinateur de la campagne d'information de la Région wallonne qui présentera

le dispositif relatif au plan radon de la Région wallonne.

La soirée débutera par une présentation de Monsieur Dehand-schutter de l'Agence Fédérale de Contrôle Nucléaire (AFCN) qui nous expliquera ce qu'est le radon, les risques liés au radon, les modes de détection... À l'issue de cette rencontre, les personnes intéressées pourront réserver un détecteur de radon à prix réduit.

Renseignements

Le 15 octobre à 20h, salle communale de Vieux-Genappe, chaussée de Nivelles 99
www.pacage.be
0495/61.01.07 - 067/77.39.87

Invitation à tous

Le Mouvement réformateur de Genappe vous invite au repas et à la soirée dansante organisés le 9 novembre 2013.

Menu :

- Verre de mousseux et zakouskis
- Waterzooï de poisson (lotte, cabillaud et écrevisse), brunoise de légumes de saison.
- Magret de canard à la citronnelle, poêlée de poivrons à l'orange, flan crécy et purée de vitelotte à la sarriette.
- Tiramisu à la belge (fraise et spéculoos) rafraîchi au caramel.
- Café ou thé

Renseignements

Le 9 novembre 2013 à partir de 19h30 - Ferme de la Hagouille Rue de Rèves 38 à Houtain-le-Val P.A.F. : 30€ par personne, boissons non comprises.

Réservation avant le 4 novembre 2013 auprès de Sarah Hermans : 0479/52.23.14 ou 067/79.00.84 (en soirée) ou auprès des élus MR de Genappe.

Les réservations seront effectives après paiement à l'Association MR de Genappe : BE49 0680 8340 5071

Théâtre Wallon

«Dolores» une comédie en 3 actes de Joëlle Delahaut et Philippe Decraux.

L'histoire se déroule dans la salle des professeurs de l'école un lundi matin après deux semaines de congé. Les professeurs arrivent un à un et profitent de la présence de Dolores, technicienne de surface, pour lui faire part des commentaires et souvenirs des quinze jours de congé. Tous les professeurs sont là, seule la directrice manque à l'appel. Un appel téléphonique apprend que celle-ci est retenue à l'étranger par une tempête de neige. La venue d'un inspecteur des finances est annoncée. Il vient contrôler les comptes de l'école

qui depuis un certain temps a mauvaise réputation dans ce domaine... Qui va devoir faire face à l'inspecteur et défendre la mauvaise gestion de l'école ?

L'an dernier vous êtes venus nombreux assister à la première vous nous avez encouragé et donné l'envie de poursuivre l'aventure.

Renseignements

La troupe « Lès Pas Pièrdus » jouera pour vous le 2 novembre à 20h, le 3 novembre à 15h, le 8 et le 9 novembre à 20h et le 10 novembre à 15h.
Réservations : 0471/61.96.15 de 16h à 20h30.

Salle communale de Loupoigne, 28a Rue du Centre.

Prix d'entrée : 7€

Rendez-vous théâtral

La troupe de Houtain-le-Val « Les Amis du Lundi » présentent « Ne nous laissons pas abattre ! », une comédie d'Isabelle Oheix « Ne nous laissons pas abattre ! » Telle est la devise d'un groupe d'amis inséparables. L'humour et la bonne humeur restent leurs armes favorites pour combattre la morosité. Quand l'une d'elles déprime à cause d'un mari volage, les autres arrivent en renfort afin de lui remonter le moral. Un vaudeville trépidant et légèrement décalé...

Renseignements

Salle communale de Loupoigne, vendredi 15 novembre : 19h30, samedi 16 novembre : 19h30, dimanche 17 novembre : 16h00
PAF : 8€ - 5€ (moins de 12 ans)
Réservations : Evelyne Baisypont au 067/77.26.56

Voulez-vous du Sel ?

Le SEL, c'est quoi ? Un Système d'Échange Local où les membres échangent entre eux des services, du savoir (-faire), et parfois aussi des prêts ou des dons d'objets, ou autres produits (outils, plantes, repas, déguisements, etc.).

Les échanges sont mesu-

« Œuvres récentes » d'Isabelle Happart, peintures et gravures

Déjà présentée il y a trois ans avec des gravures, Isabelle Happart revient à l'Espace B avec de nouvelles propositions plastiques. Depuis quelque temps, celle-ci a voulu retrouver le champ pictural de la couleur sur papier. De grands autoportraits à la tempera et de petits formats selon la même technique ou à l'aquarelle seront présentés. Nous y percevons une mise en page sobre où les personnes semblent en retrait, mis à distance d'eux-mêmes et de nous-mêmes. De grands espaces laissés vides les cernent. Volonté de l'artiste de centrer le propos sur l'essentiel, intention plus métaphysique d'induire la solitude existentielle de l'homme ou simple rapport à la gravure et au dessin où l'on sait l'importance des blancs ?

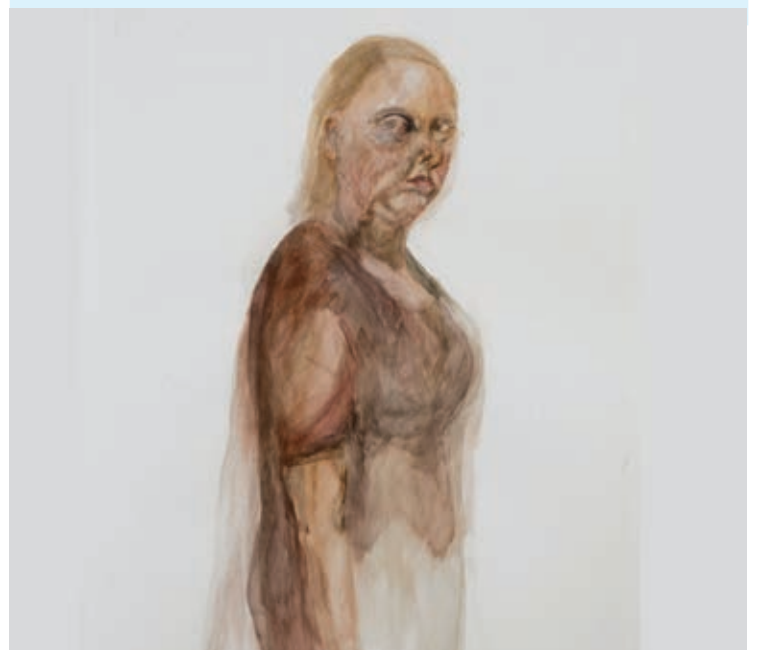
En parallèle, Isabelle Happart poursuit également ses recherches en gravure. Elle explore de « nouveaux paysages » avec le vernis mou qui s'ajoute

aux techniques maîtrisées de la pointe sèche et de l'aquatinte pour donner une plus grande liberté au geste. Ce geste libéré se retrouve par ailleurs dans sa peinture. Les découvertes dans une technique rejaillissent dans l'autre.

Reconnue pour la qualité de son travail, Isabelle Happart a été sélectionnée pour plusieurs salons et concours. C'est ainsi qu'elle a été lauréate du 11^{ème} prix de la gravure et de l'image imprimée de la Communauté française de Belgique à La Louvière en 2000 et plus récemment en 2009, elle a obtenu le prix Marcel Hastir décerné par l'Académie royale des Sciences, des Lettres et des Beaux-Arts de Belgique.

Renseignements :

Jusqu'au 13 octobre 2013, samedi et dimanche de 14 à 18h - 067/79.08.11
Espace B - Haute rue, 33A à 1473 Glabais
www.espaceb.be





Mon frère et ma sœur ont été placés. Et moi ?

Un colloque organisé par «Aide Enfants Familles» le 24 octobre 2013 à l'Hôtel de Ville de Wavre.

Lorsque les aînés ont été placés et qu'un bébé naît, peut-on éviter la répétition ?

Quand les enfants aînés d'une famille ont été placés, en institution ou en famille d'accueil, peut-on éviter qu'il en soit de même lorsqu'un nouvel enfant naît ? Quel peut être le rôle à ce moment des intervenants psycho-médico-juridico-sociaux ? Comment les autorités administratives ou judiciaires peuvent-elles aider au maintien en famille du nouveau-né ?

«L'équipe Enfants-Familles a pour mission de prévenir et traiter les situations où des enfants sont victimes de négligence ou de maltraitance qu'elle soit physique, psychologique, sexuelle ou institutionnelle. Elle offre ses services gratuitement, sur tout le territoire du Brabant wallon.

L'équipe pluridisciplinaire intervient auprès des enfants et des adolescents pour lesquels il y a risque ou présence de maltraitance soit d'initiative, soit sur demande d'une personne, ou d'un organisme suspectant

ou ayant constaté une maltraitance chez un enfant, soit à la demande directe d'un enfant. L'état de l'enfant est toujours pour l'équipe l'indicateur prépondérant. Il est son premier patient. L'équipe Enfants-Familles s'adresse à toute personne concernée directement ou indirectement par une situation de maltraitance d'enfants : l'enfant de 0 à 18 ans, la famille de l'enfant, proche ou élargie, tout autre personne de l'entourage de l'enfant, les professionnels (médecins, psychologues, assistants sociaux, instituteurs, éducateurs...).

Toute personne qui s'inquiète pour un enfant a la possibilité de s'adresser à une équipe tenue au secret professionnel.

Les consultations se font sur rendez-vous, à notre bureau ou à domicile.

Permanence téléphonique du lundi au vendredi de 9h à 17h (soirs et week-ends : répondeur).

Renseignements

www.sosenfantswb.be
enfantsfamilles.bw@skynet.be
Chaussée de Charleroi, 4
1471 Loupoigne (Genappe)
067/77.26.47

Le mot du Bourgmestre



Lors de la dernière séance du Conseil communal, le Collège a présenté ses projets dans le cadre du Plan d'Investissement 2013-2016 par lequel la Région wallonne octroie un subside de 1.095.000€ à condition que la Ville de Genappe prévoise le même montant pour des travaux programmés sur plusieurs années. Ces travaux doivent concerner soit les voiries, l'égouttage, l'éclairage public, les bâtiments communaux ou certaines acquisitions de biens immobiliers.

Les projets que nous voulons développer sur cette base sont les suivants : réfection en tout ou en partie des rues Banterley, Verhulst, Fosty, Chéniat, de la Route de Houtain-le-Val, du Chemin de la Waronche. Les rues des Deux Saules et Godefroid de Bouillon seront équipées d'une piste cyclable et l'Avenue Eugène Philippe fera l'objet de réparations localisées. D'importants travaux de voiries et d'égouttage sont également prévus à Bousval, drèves Emmanuelle, Alain, de Limauge et dans les avenues des Faisandeaux, des Daguetts, de la Meute et dans le Sentier de la Fermette. Le tout, dans le cadre du chantier du collecteur et de la station d'épuration dont la première phase d'égouttage est en cours. Pour rappel, cette première phase concerne les drèves Emmanuelle (partie), du Château de la Motte (partie), Marie-Henriette, des Châtagniers, Dom Placide, Dame Berthe et du Chemin de la Longue Haie (partie).

Nous souhaitons également agrandir la crèche située à proximité de l'Hôtel de Ville ; l'objectif étant à terme d'offrir 42 places à temps plein. Tous ces dossiers sont à l'étude et se développeront dans les prochains mois. D'autre part, nous entamons également le projet de rénovation du bâtiment situé 38 rue de Bruxelles à Genappe qui abrite actuellement le Syndicat d'Initiative et Les Ateliers du Lez'arts ; l'objectif est d'y créer notre futur pôle culturel, le budget estimatif des travaux s'élève à 600.000€.

D'autres dossiers importants ont été approuvés par le Conseil communal ; notamment l'éclairage du stade de Houtain-le-Val pour un montant de 60.000€ et le tarif de la cantine scolaire dont la gestion, effectuée jusqu'ici par chaque école, est désormais reprise par la Ville. J'y reviendrai dans une prochaine édition du bulletin communal.

En ce mois d'octobre, notre commune met à l'honneur le «Tof Théâtre», troupe locale réputée internationalement pour ses spectacles de marionnettes. Les enfants des écoles de l'entité auront la chance de découvrir leur travail dans le cadre de «Théâtre à l'école» et je vous invite vivement à découvrir ces artistes talentueux lors de leurs spectacles les 18 et 19 octobre 2013.

Gérard Couronné
Bourgmestre



Contrôle de la vue
Lentilles de contact
Appareils auditifs

Rue de Ways, 3
1470 Genappe
Tél. 067/77.29.33

Travail
sérieux et soigné

Gilson André SA

Toutes assurances – Toutes compagnies

Prêts – Placements

Rue de Ways, 51 - 1470 Genappe
Tél. : 067/79.46.46

E-mail : assurances.gilson@portima.be
www.gilson-andre.axa-banque.be
www.assurancesgilson.be
CBFA : 014169 AcB



Services bancaires



Comment fonctionne votre police locale ?



suivent les contrevenants. Lors de ces patrouilles, ils donnent des avertissements ou verbalisent, ce qu'ils ne font évidemment pas par plaisir. Nombreux sont les citoyens mécontents qui ne comprennent pas pourquoi ils reçoivent un PV pour excès de vitesse ou pour mauvais stationnement. Pourtant, chacun doit être convaincu que notre but premier est qu'il n'y ait pas d'infraction. À chacun par conséquent de se remettre en question. Si des PV sont dressés, c'est parce que le policier a estimé, sur base des éléments en sa possession, que la sécurité d'autrui était mise en danger. Un stationnement sur un trottoir peut ne pas paraître gênant pour les autres véhicules, mais que penser des piétons ? Une vitesse exagérée sur une route vide peut paraître légitime, mais que penser si un vélo déboîte à ce moment ? Notre action n'est donc jamais dénuée de bon sens. Il est également bon de savoir que nous ne recevons pas l'argent des amendes. Celui-ci va au fédéral qui ne nous en rétribue qu'une partie. Cette dernière est calculée non pas en fonction du nombre de PV que nous dressons, mais principalement sur base du nombre d'accidents. Les plus malins d'entre nous comprendront donc vite que si nous diminuons ce nombre d'accidents, ce qui est notre but en dressant des procès «vitesse», nous touchons moins d'argent. Dresser des PV n'a donc pas un but financier, mais a pour seul objectif de diminuer l'insécurité routière.

Le mois prochain, nous vous parlerons des agents de quartier. Plus d'infos sur notre organisation sur notre site Internet www.votre-police.be

Pascal Neyman
Commissaire divisionnaire
Chef de Corps

Ce mois-ci: Le service responsable des interventions urgentes - 3^e partie

Nous abordons le troisième volet détaillant le fonctionnement du service d'interventions de votre zone de police. Ce mois-ci, nous clôturons ce panorama en vous présentant deux pools spécifiques: le pool canin et le pool roulage.

Le pool canin est composé de deux maîtres-chiens et de leurs bergers malinois. L'organisation de notre zone induit que ces chiens appartiennent

à leur maître et non à la zone de police. Ce choix permet à ces deux policiers de s'occuper en permanence de leur animal et de leur apporter tout l'amour nécessaire. Ces deux tandems patrouillent régulièrement dans nos rues soit seuls, soit en parallèle d'autres équipes du service. Ils peuvent procéder à des contrôles ou protéger leurs collègues. Des techniques particulières d'intervention, sé-

curisées, mais grandement efficaces, permettent également à ces policiers de procéder à des interceptions. Les nombreux spectateurs de nos deux journées portes ouvertes de 2012 ont d'ailleurs pu voir combien ces deux maîtres étaient professionnels dans leur approche.

Le pool roulage est composé de deux motards et de deux agents de police. Leur rôle est également de patrouiller. Mais si les maîtres-chiens s'orientent vers l'insécurité urbaine et les vols, le pool roulage est davantage orienté vers notre troisième priorité: l'insécurité routière. Dans ce cadre, ils se placent sur nos axes de circulation ou patrouillent dans nos centres-villes et pour-



Un diabétique sur trois ignore sa maladie

La Ville de Genappe et les médecins généralistes de l'entité s'associent pour sensibiliser les citoyens aux risques liés au diabète. Une maladie silencieuse qui nous concerne tous.

«Diabétique ? Moi, jamais!»

Cette conférence gratuite animée par le Docteur Laurence Plat, Diabétologue, permettra de mieux comprendre les dangers de cette maladie, d'en détecter les premiers signes et de découvrir les précautions à prendre pour limiter les risques.

Dans le cadre de cette action, des dépliants d'informations seront disponibles dans les pharmacies et chez tous les Médecins généralistes de Genappe.

Une initiative du Réseau local multidisciplinaire du Brabant wallon, des Médecins généralistes et de la Ville de Genappe dans le cadre de la «Journée mondiale contre le diabète»:

www.rlm-bw.be.

Renseignements

Le 13 novembre 2013 à 20h
Salle du Conseil communal de Genappe.

Marianne Janssens
Echevine

URBANISME

Enquête Publique

Cartographie de l'éolien en Wallonie

Le 11 juillet 2013, le Gouvernement wallon a adopté provisoirement la carte de référence permettant de développer le grand éolien à concurrence d'un objectif de 3.800 GWh à l'horizon 2020.

Avant de procéder à l'adoption définitive de cette carte, une enquête publique est organisée du 16 septembre au 30 octobre 2013.

Les pièces mises à disposition du public sont:

- la carte des lots croisée avec les zones favorables, à différentes échelles;
- une fiche synoptique par commune;
- le dossier méthodologique;
- le rapport sur les incidences environnementales;
- le cadre de référence.

Les documents peuvent être consultés pendant 45 jours sur le site internet <http://spw.wallonie.be/dgo4/eolien> et à l'administration communale, service urbanisme, du lundi au vendredi, de 8h à 11h45, le jeudi entre 16h30 et 19h et le jeudi de 19h à 20h, uniquement sur rendez-vous pris 24h à l'avance au 067/79.42.33.

Les réclamations et observations doivent être envoyées pour le 30 octobre 2013: par courrier électronique à l'adresse Eolien.dgo4@spw.wallonie.be, ou info@genappe.be; ou par télécopie au 067/79.42.47; ou par courrier ordinaire au Collège Communal ou remis au Service Environnement ou au Service Urbanisme.



Toitures - Charpentes - Zinguerie - Tubages

Art-Toit SA
Rue Félicien Tubiermont 8/3
B-1472 Vieux-Genappe
www.art-toit.be

Mobile 0475 41 18 27
Tél 067 78 06 33
Fax 067 79 05 53
E-mail info@art-toit.be

OFFREZ-VOUS PLUS QUE
DES ÉCONOMIES D'ÉLECTRICITÉ
GRÂCE AU PHOTOVOLTAÏQUE.



NOTRE MÉTIER, VOUS FAIRE ÉCONOMISER
TOUTES LES ÉNERGIES.

Ch. de Charleroi 33a, 1470 Genappe
GSM: 0473 365 778 - info@safenergy.be



ENVIRONNEMENT

Enquête publique :

Enjeux pour une meilleure protection de l'eau en Wallonie.

La Wallonie soumet à enquête publique les propositions de calendrier et de programme de travail ainsi que les enjeux majeurs à prendre en considération pour l'élaboration des deuxièmes plans de gestion par district hydrographique.

Dans le cadre de la politique européenne de l'eau, une enquête publique est organisée du 16 septembre 2013 au 17 mars 2014 inclus.

Vous êtes invités à donner votre avis sur les propositions de calendrier et programme de travail ainsi que sur les enjeux majeurs à prendre en considération pour l'élaboration des deuxièmes plans de gestion par district hydrographique (2016-2021).

Une brochure reprenant ces propositions est consultable au service Environnement de la Ville auprès de notre Conseillère en environnement (067/79.42.72) ou au siège du Contrat de rivière Dyle-Gette (Avenue de Wisterzée, 56 à Court-Saint-Etienne).

Vos observations écrites peuvent être envoyées à la DGARNE :

- soit via le site internet;
- soit par courriel eau@spw.wallonie.be;
- soit par courrier postal au Secrétariat de la Direction des eaux de surface du SPW-Avenue du Prince de Liège, 15 - 5100 JAMBES.

Vos observations verbales pourront être recueillies dans votre commune aux jours et heures habituels d'ouverture ou sur rendez-vous.

On s'était dit rendez-vous dans...

Le dimanche 20 octobre de 9h30 à 12h30, Chemins 141, les Amis de Bousval et la Ville de Genappe, organisent l'opération «Rendez-vous sur les sentiers» à Ways.

«Rendez-vous sur les sentiers», c'est agir concrètement pour protéger et valoriser le patrimoine de chemins et sentiers publics. Ce sont des citoyens et des communes qui s'impliquent sur le terrain au bénéfice de l'intérêt général. C'est aussi l'occasion de souligner l'importance de ces petites voies publiques pour la nature, la mobilité douce, le tourisme durable ou encore les activités sportives de plein air.

Cette année, l'objectif est double : réhabiliter le sentier de liaison situé entre la rue du Moulin de Ways et le Château de Thy et améliorer une connexion vers le Ravel au même endroit.

Rendez-vous à la rue E. Hecq (en face de la grotte Notre Dame de Lourdes) à l'extrémité de la rue du Moulin équipés de gants, de bottes et d'un outil de débroussaillage (sécatteur, cisaille, faux,...).

Si vous le souhaitez, emportez votre pique-nique pour terminer le travail en toute convivialité.

Venez nombreux découvrir notre environnement et participez à cette action citoyenne de valorisation des sentiers de promenades dans une ambiance chaleureuse.

Renseignement :

Service Environnement de la Ville de Genappe, Aude Roland : 067/79.42.72

Chemin 141, Colette Wibo : 010/61.50.70

Pour en savoir plus, consultez www.sentiers.be

Marianne Janssens
Échevine

LES NETTOYEURS
N'ayez plus peur de votre ordinateur
Les Nettoyeurs nettoient, sécurisent, stockent, réparent, expliquent, installent...votre ordinateur
Monsieur Léon se déplace 0472/649.442 www.les-nettoyeurs.be
PC ou MAC

Institut de beauté & Pédicure médicale

Soins aux huiles essentielles *Esthéticienne et pédicure médicale diplômée*

Soins du visage - Epilations
Soins du corps - Massage initiatique
Jambes lourdes - Pressothérapie
Enveloppements - Hammam
Pédicure médicale - Banc solaire

Chemin de Wavre 22
1470 Bousval
010/61.19.27
Du lundi au samedi sur rendez-vous

Nos rivières ne sont pas des poubelles!

Deux actions pour nos rivières

Comme nous vous l'annoncions dans l'édition du mois de septembre, la Ville de Genappe organisera, dans la deuxième quinzaine du mois d'octobre, deux actions de nettoyage des dépôts de déchets dans et/ou aux abords des cours d'eau.

Après avoir expliqué les conséquences de tels actes, il est temps de passer à l'action.

La première consistera au placement d'un mini barrage temporaire (2 à 3 semaines) sur la Dyle à hauteur du parc de la Dyle. Le but sera de piéger les déchets flottant sur la rivière et de diagnostiquer leur nombre à l'issue de la période de pose. A cette occasion, des classes des écoles de Genappe centre seront invitées à constater la quantité des déchets collectés. Ils mèneront ensuite une réflexion avec le Contrat de rivière sur les



conséquences de la présence de déchets dans nos cours d'eau.

La seconde concernera principalement les déchets verts déposés le long des cours d'eau. Durant la deuxième quinzaine du mois d'octobre, les riverains de plusieurs cours d'eau recevront un courrier les informant de leur obligation d'enlever leurs déchets verts qui menacent la santé de nos cours d'eau. Vous êtes concernés, profitez de cette occasion unique qui vous permettra de déposer gratuitement vos déchets verts proches de la rivière dans les conteneurs communaux.

Notre règlement gé-

néral de Police est en cours de révision. Il intégrera prochainement le Décret wallon du 5 juin 2008 permettant aux communes de sanctionner les incivilités environnementales, notamment le long des cours d'eau. Dans un délai de deux mois, l'agent de quartier repassera sur le terrain. Ceux qui auront fait la sourde d'oreille pourraient, dès lors, être sanctionnés.

La mise en œuvre de cette action est le fruit d'une collaboration entre la Ville, le Contrat de rivière Dyle-Gette et l'IBW pour l'enlèvement, le transport et le traitement des déchets. Merci à eux.

Merci à vous de contribuer à la préservation de notre cadre de vie en préservant nos cours d'eau.

Marianne Janssens
Échevine



Dernières visites de la réserve naturelle avant l'hiver

La Ville de Genappe et Environnement-Dyle vous proposent de découvrir les richesses ornithologiques et le havre de biodiversité qu'est le site de l'ancienne sucrerie.

Cet ancien site industriel a été classé pour partie en réserve naturelle en raison notamment d'une présence importante et diversifiée de l'avifaune.

Les bassins constituent un lieu de reproduction, de nidification et de garde-manger pour bon

nombre d'espèces d'oiseaux.

Tout au long de cette promenade, vous serez guidés par des ornithologues dont l'œil averti vous permettra d'observer les différentes espèces d'oiseaux présentes sur le site.

Consignes

Porter des vêtements sombres et des bottes si le temps est humide
Ne pas emmener votre chien
Il est recommandé de se munir de jumelles.

Réservez une de ces dates :

- Le 6 octobre 2013 à 9h
- Le 13 octobre 2013 à 9h
- Le 20 octobre 2013 à 9h
- Le 27 octobre 2013 à 9h
- Le 10 novembre 2013 à 9h
- Le 24 novembre 2013 à 9h

Renseignements

Auprès d'Aude Roland
Service Environnement
067/79.42.72 ou
aude.roland@genappe.be

À pied, à vélo, c'est tout bon

École communale de Loupoigne

Ce vendredi 20 septembre dernier, ce fut l'effervescence à l'école de Loupoigne.

Les enfants venus en bus ou en voiture ont encouragé et félicité leurs condisciples venus à pied, à vélo ou même en trottinette!

L'école du Petit Train a en effet participé à l'action «À pied, à vélo», c'est tout bon.

L'objectif est plus de sécurité

sur le chemin et ...aux abords de l'école. La télévision locale a débarqué pour filmer les petits sportifs et ils se sont bien amusés.

Outre l'impact favorable pour l'environnement et la mobilité, les enfants apprennent à mener une vie plus saine.

C'est le message que nos enseignantes et notre directrice ont souhaité transmettre aux élèves de la petite école.

Si vous souhaitez les soutenir, rendez-vous sur le site www.apiedavelo.be afin de voter pour leur reportage.

D'avance, un grand merci pour eux! Il faut savoir qu'à la clé de ce concours: une journée d'animations de sécurité routière sera offerte à l'école par les organisateurs.

Stéphanie Bury
Échevine de l'Enseignement



Place aux enfants

Une incursion des enfants dans le monde professionnel!

Le 19 octobre 2013

Quand je serai grand(e), je serai instituteur(trice), policier(ière), pompier, vétérinaire ... Quel enfant n'a jamais rêvé de son avenir?

Les enfants se projettent souvent dans le monde des grands et pour leur permettre de s'en faire une idée plus réaliste, pour répondre à leurs questionnements, la Ville de Genappe organise «Place aux enfants» grâce à l'aide des hôtes, ces personnes, ces associations sur lesquelles repose le succès de la journée.

Le samedi 19 octobre les plus curieux seront initiés à des professions telles que sophrologue, garagiste, naturopathe, policier, opticien, boulanger, pharmacien, pompier, vétérinaire, avocat... Ils se rendront dans une

ferme, un refuge animalier, deux musées, une maison de retraite, ils rencontreront le Bourgmestre, des animateurs de rue, ils se faufiletront dans les coulisses du Tof Théâtre et pourront s'adonner à leur créativité.

Pour clôturer cette journée dans la joie et la bonne humeur, ils applaudiront «Dans l'atelier» un spectacle déjanté donné par le Tof Théâtre avant de savourer un goûter et de repartir chez eux, des souvenirs plein la tête.



Réception nouveaux-nés



Quatre fois par an, le Bourgmestre reçoit les plus jeunes citoyens de Genappe. Âgés de quelques jours ou quelques semaines, ils se sont rassemblés, avec leurs parents, pour la traditionnelle photo souvenir.

Banque & assurances
S.A. Hayois Baudouin



20 rue de Charleroi - 1470 Genappe
Tél. : 067/77.13.88 - Fax : 067/79.01.51



ÉVÉNEMENT

Zoom Tof, la fête aux marionnettes

Le 18 et le 19 octobre



En page 11, gros plan sur Alain Moreau, directeur artistique du Tof Théâtre

Le Monty, un nouveau lieu culturel en projet!

Cet événement est aussi l'occasion de réaliser un focus sur le partenariat qui s'est intensifié dernièrement autour du projet «Le Monty». En effet, le Tof théâtre a pris ses quartiers dans l'ancien cinéma Monty pour y mener ses activités de création et de répétition. Le projet de partenariat prévoit la mise en place d'un lieu de diffusion de spectacle en collaboration avec le Tof Théâtre en réhabilitant le bâtiment de l'ancien cinéma «Le Monty». Ce nouveau lieu culturel permettra de partager une salle de spectacle commune de 150 places. De cette manière, le Centre Culturel, les associations, les troupes de théâtre amateurs pourraient disposer d'une infrastructure de spectacle professionnelle. Cet investissement permettra de pérenniser les activités du Tof Théâtre. Actuellement, la Ville et le Tof Théâtre sont en contact avec les pouvoirs publics (Province et la Fédération Wallonie Bruxelles) pour monter un dossier financier permettant la création de ce nouveau lieu culturel.

Place au spectacle... Dans l'Atelier et Piccoli Sentimenti

En attendant, «Zoom Tof» dévoile un programme alléchant qui se déroule du 16 au 19 octobre 2013. En effet, cette semaine festive se déroulera en deux temps, une première partie sera consacrée au «Théâtre à l'école» avec 3 séances du spectacle «Piccoli Sentimenti», la deuxième partie présentera le 18 et le 19 octobre en tout public «Piccoli Sentimenti» et la dernière création du Tof Théâtre «Dans l'Atelier». Deux excellents spectacles à ne pas rater!

«Piccoli Sentimenti» et «Dans l'Atelier» seront présentés le vendredi 18 octobre à 20h à l'occasion d'une soirée de gala à la salle polyvalente de l'Espace 2000. Ces deux spectacles seront également programmés le samedi 19 octobre dans l'après-midi. «Piccoli Sentimenti» à 17h (Adultes et enfants à partir de 3 ans!) et «Dans l'Atelier» à 15h. (Adultes et enfants à partir de 8 ans!). Attention, le nombre de places étant limité, nous vous invitons à réserver au plus vite auprès du Centre Culturel de Genappe au 067/77.16.27

Vincent Girboux
Président du Centre Culturel
Échevinat de la Culture



«Piccoli Sentimenti»

Ce spectacle nous dévoile «tout un univers qu'une marionnette, sorte de ver de terre au visage de clown, va découvrir. Le petit personnage exprime sans mots, mais avec un langage particulier et des sons, son étonnement, son ravissement, sa peur, sa colère... tous ces «piccoli sentimentis» qui font grandir. Un bijou de sensibilité et de finesse!»

(Françoise Sabatier-Morel – oct. 2011 – Télérama).

Prix Résonances au Festival International Jeune Public Momix à Kingersheim (France) en 2011. Coup de Cœur de la presse aux Rencontres Théâtre Jeune

Public à Huy en 2012 et nominé comme meilleur spectacle dans la catégorie «Jeune public» aux Prix de la Critique 2011.

«Dans l'Atelier»

Alain Moreau puise son inspiration dans sa propre fabrication de marionnettes et «nous emballe, en 18 minutes, un thriller jouissif, dont le comique trash ferait pâlir d'envie Tarantino. Que les parents se rassurent, ils peuvent y emmener leurs enfants (à partir de huit ans tout de même) Pantin à moitié fini, son personnage tente tant bien que mal de s'achever lui-même... C'est fou, c'est ingénieux, c'est formidable!»

(Le soir, Catherine Makereel).



Salle Polyvalente
Espace 2000 - 1470 Genappe
Infos et réservations
067/77.16.27 ou info@ccgenappe.be



Principales décisions

24 septembre 2013
CONSEIL COMMUNAL

Vie communale

- Désignation de Monsieur Christophe Hayet, Echevin en tant que représentant de la majorité au sein du Comité de l'ASBL Contrat de rivière Dyle-Gette.
- Désignation de Madame Marianne Janssens, Échevine en tant que représentante de la majorité au sein de la Commission communale «Finances, budget, infrastructures».
- Désignation de Monsieur Christophe Hayet, Echevin en tant que représentant de la majorité au sein de la Commission communale «Chemins, sentiers, érosions et cours d'eau».

Plan de cohésion sociale

- Approbation du diagnostic de cohésion sociale et du plan d'action du projet de plan de cohésion sociale 2014 - 2019.

Finances communales

- Approbation des deuxièmes modifications budgétaires du budget communal, services ordinaire et extraordinaire pour l'exercice 2013.
- Approbation du mode de passation et des conditions de marchés inférieurs à 8.500€.
- Avis favorable quant au compte 2012 de la fabrique d'église de Glabais. Les recettes se sont élevées à

19.517€. Les dépenses se sont élevées à 7.416€. Le compte présente donc un boni de 12.100€.

- Avis favorable quant au budget 2013 de la fabrique d'église de Glabais. Les recettes prévues s'élèvent à 20.750€. Les dépenses prévues s'élèvent à 20.750€. Le budget est donc équilibré.

Travaux

- Approbation des conditions et du mode de passation d'un marché de fournitures pour l'installation d'un nouvel éclairage au terrain de football du F.C. Houtain. Budget: 60.000€ avec l'introduction d'une demande de subside auprès d'Infrasport.

- Approbation des conditions et du mode de passation d'un Marché de fournitures pour l'achat de matériaux de voirie et de construction à prix fixes pour les années 2014 et 2015. Inventaire indicatif: 86.000€.

- Approbation des conditions et du mode de passation d'un marché de fournitures pour le remplacement de la totalité des châssis de la cure de Ways. Estimation de la dépense: 17.000€.

- Approbation des conditions et du mode de passation d'un

marché de services pour désigner un auteur de projet qui sera chargé du contrôle et de la direction des travaux de rénovation du bâtiment, destiné à devenir le pôle culturel de Genappe.

Estimation de la dépense: 72.000€.

- Approbation de la liste des travaux financés à 50% par La Région wallonne et à 50% par la Ville dans le cadre du plan d'investissement 2013-2016 pour un montant global de 2.924.814€.

Enseignement

- Ratification du tarif des repas scolaires des écoles communales. Les repas comprennent un potage, un plat et un dessert. Repas maternel: 4€, repas primaire: 4,50€, bol de potage: 0,50€.

- Approbation du Règlement d'ordre intérieur sur la facturation des cours de natation, des repas et des périodes d'accueil extrascolaire.

Population

- Approbation d'un marché de fourniture pour l'achat de packs biométriques pour la délivrance de passeports biométriques et de la nouvelle carte de séjour pour non européens, le montant estimatif de la dépense est de 6.500€.

Collège communal



Gérard Couronné - Bourgmestre
Police - État civil - Personnel - Finances - Gestion du patrimoine - Sécurité routière - Information et communication - Citoyenneté - Relations publiques.
Permanences à l'Hôtel de Ville, le jeudi de 16h à 18h et le samedi de 10h30 à 12h ou sur rendez-vous: 067/79.42.48 - 067/79.42.02 - 0475/42.70.17 gerard.couronne@genappe.be



Hector Tubiermont - Échevin
Sports - Gestion des installations sportives et infrastructures de quartier - Festivité (y compris gestion du matériel) - Marchés - ASBL des salles communales - Seniors - Associations patriotiques.
Permanences: le jeudi de 18h30 à 19h30 à l'Hôtel de Ville ou sur rendez-vous: 067/79.42.03 - 0475/82.05.23 hector.tubiermont@genappe.be



Marianne Janssens - Échevine
Développement durable et rural - Participation Egalité des chances - Plan de cohésion sociale Mobilité - Petite enfance - Politique du logement (y compris le Plan HP) - Énergie - Environnement et politique des déchets - Emploi - Santé - Cultes Laïcité - Handicap.
Permanences: sur rendez-vous à l'Hôtel de Ville: 067/79.42.07 - 0476/77.95.58 marianne.janssens@genappe.be



Carine Messens - Échevine
Urbanisme et aménagement du territoire Rénovation urbaine - Revitalisation - Commerce Economie.
Permanences: le jeudi de 16h à 19h à l'Hôtel de Ville ou sur rendez-vous: 067/79.42.04 - 0474/97.63.43 carine.messens@genappe.be



Stéphanie Bury - Échevine
Enseignement - Accueil extrascolaire (ATL) Place aux enfants - Plaines de vacances Tourisme Relations internationales (jumelage) Agriculture.
Permanences: le jeudi 15h30 - 17h30 à l'Hôtel de Ville ou sur rendez-vous: 067/79.42.06 - 0477/46.72.14 stephanie.bury@genappe.be



Christophe Hayet - Échevin
Travaux publics - Entretien du patrimoine Régies Propreté publique - Cimetières - Cours d'eau Inondations.
Permanences à l'Hôtel de Ville: le jeudi de 17 à 18h ou sur rendez-vous: 067/79.42.05 christophe.hayet@genappe.be



Vincent Girboux - Président du CPAS
En charge des matières communales suivantes: Culture - Jeunesse - Famille - Académie de musique - CEC - TIC.
Permanences: au CPAS, sur rendez-vous au 067/64.54.50, le jeudi de 14h à 16h À l'Hôtel de Ville, le jeudi de 17h à 18h30 067/64.54.50 - 0473/88.11.90 vincent.girboux@genappe.be

Etat civil

Naissances

ANDRE Manon de Vieux-Genappe
DEBAILLE Axelle de Baisy-Thy
DELVAUX Elyne de Genappe
DUBRAY Olympe de Ways
GOSSIAUX Hugo de Baisy-Thy
KOKOSINSKI Thiméo de Genappe
LEMAN Jeanne de Vieux-Genappe
LIESSE Maxine d'Houtain-le-Val
LIGNY Lucie de Baisy-Thy
MARION Maxime de Loupoigne
MICHELS Achile de Loupoigne
NACHTERGAELE Capucine d'Houtain-le-Val
PITREBOIS Laly de Baisy-Thy
PREUD'HOMME Théo d'Houtain-le-Val
SAMPOUX Eléa de Loupoigne
SIMON Baptiste de Genappe
VANDE VONDER Matthew de Baisy-Thy
YERNAUX Maureen d'Houtain-le-Val

Mariages

MANZOMBI-SAMBA Lionel et BOSWE Evelyne de Genappe
DUFUQUEZ Olivier et BANAI Myriam de Ways
LAMAURICE Johan et KELLER Aude de Suisse
MARCHEL Yves et VANDER CUYLEN Nadia de Baisy-Thy

HANCE Thierry et MAGNOLI Isabelle de Bousval

Décès

SPORDYNCK Joseph de Genappe (1930)
WÉRA Octave de Baisy-Thy (1929)



Solidarité et convivialité



Un repas complet pour **1,50€** par personne

Où ? Salle communale de Vieux-Genappe, Chaussée de Nivelles 99. **Quand ?** Ouvert mercredi et jeudi de 11h30 à 14h30 de novembre à février. **Combien ?** 1,50€ par personne pour un repas comprenant un potage, un plat et un dessert. De l'eau ou du café seront servis entre 12h et 13h. **Pour qui ?** Pour tous ceux qui ont envie de partager un repas, un peu de chaleur et beaucoup de convivialité - Réservation souhaitée au 067/64.54.50.



AUX FACTURES TROP CHERES

SAFENERGY REDUIT JUSQU'À 75% VOS FACTURES D'ÉNERGIES



SAFENERGY
Performance Énergétique des Bâtiments
WWW.SAFENERGY.BE

AUDITS ÉNERGÉTIQUES PAE - AMURE - PEB & COORDINATION CHANTIERS
CH. DE CHARLEROI 33A, 1471 GENAPPE
GSM: 0473/70 89 96 - MAIL: INFO@SAFENERGY.BE



Sophrologie Dynamique (AES)

- Épanouissement personnel
- Gestion du stress - Sommeil de qualité
- Confiance en soi - Mieux être
- Séance individuelle ou en groupe
- Enfant - Adolescent - Adulte

Anne-Chantal Nobels
Grand Route 84, 1474 Ways
067/79.04.78
acnobels@hotmail.com



CPAS

Espace A

Quatre actions pour accompagner la maladie d'Alzheimer



Le CPAS de Genappe a décroché une subvention de 10.000 euros auprès de la «Fondation Roi Baudouin» pour la création de «l'Espace A». L'objectif du projet, développé dans le cadre de «Communes Alzheimer admises Wallonie», est d'apporter un soutien au niveau local, aux personnes souffrant de la maladie d'Alzheimer ainsi qu'à leurs proches.

Le travail effectué par les intervenants de terrain, et plus particulièrement par les aides familiales et ménagères du

CPAS de Genappe nous rappelle régulièrement combien la désorientation chez les personnes âgées tend à s'accroître. C'est pourquoi, le projet «Espace A» se veut ouvert à toutes les familles de la commune de Genappe. Il n'est donc pas exclusivement adressé aux bénéficiaires du CPAS de Genappe. Le projet, qui démarre en octobre, se décline au travers de quatre actions destinées à accompagner les patients, leurs conjoints et leurs familles dans une approche constructive.

Gymnastique douce et massage

La première action propose des séances de gymnastique douce d'une matinée par semaine en collaboration avec l'asbl «Gymsana» pour des groupes de maximum 15 participants. Ces séances sont collectives et ludiques, hebdomadaires – pour emmagasiner un maximum de bienfaits – et données par des professionnels de la motricité avec du matériel stimulant. Deux groupes seront constitués. Le premier sera accueilli chaque lundi à la maison Galilée de 11h30 à 12h30. Le second se déroulera le jeudi au sein de la maison de repos du Lothier. En parallèle, le projet «Espace A» proposera des séances de massage à domicile.

Ces soins bien-être seront mis en œuvre par une Naturopathe de renommée, Fatiha Lavand'Homme. Les professionnels de la santé considèrent le massage et le toucher comme une approche efficace permettant de réduire certains troubles comportementaux (anxiété, agitation et troubles de l'humeur...) accompagnant la démence. Le massage pourrait même ralentir le déclin des fonctions cogni-

tives de personnes atteintes de la maladie d'Alzheimer.

Groupe de parole et personnes ressources

A côté de ces soins, le CPAS organise des groupes de soutien aux familles des personnes atteintes de la maladie. L'objectif est d'organiser un groupe de parole mensuel afin de répondre

ressources au sein du CPAS vont centraliser les appels des habitants de la commune. L'objectif est d'informer et d'orienter les bénéficiaires et leurs proches de la manière la plus adéquate. Le rôle de ces intervenants consistera à se montrer à l'écoute de leurs interlocuteurs et de les orienter de la façon la plus adéquate. C'est Madame Roger



aux questions des bénéficiaires et de leurs proches. Pour ce faire, la Ligue Alzheimer propose de mettre à disposition du CPAS un intervenant afin d'animer ces réunions. Ces rencontres se dérouleraient sous forme de questions/réponses précédées d'un tour de table. Les premières réunions seront effectives pour la fin du mois d'octobre 2013 et se dérouleront au sein de la maison Galilée de 13h à 15h un lundi par mois. Par ailleurs, deux personnes

Bernadette, assistante sociale du service d'aide aux familles à qui cette tâche sera confiée. En cas d'absence, c'est le responsable du service social, Pascal Pierart, qui prendra le relais. «Espace A» est un projet réalisé avec le soutien de la Wallonie, de la Fondation Roi Baudouin et de la Loterie Nationale.

Renseignements

Inscriptions 067/64.54.50

Vincent Girboux
Président du CPAS

Garde médicale

Octobre

13 Dr Briclet 067/77.10.49
20 Dr Dardenne 067/77.35.61
27 Dr Devaux 067/77.37.57

Novembre

01 Dr Duquesne 067/77.29.05
03 Dr Gauthier 067/78.05.06
10 Dr Gilbert 067/77/20.01
11 Dr Guyette 067/77.14.04



Pour l'information au jour le jour visitez www.genappe.be



Les rendez-vous des seniors

Dans le cadre de ses activités, la Commission communale «Seniors» en collaboration avec l'échevinat du 3^{ème} âge propose aux seniors toute une série d'activités. Pour y participer? Avoir 50 ans ou plus et vous y inscrire selon les modalités que vous trouverez ci-après.

Après-midi dansant

Dimanche 10 novembre 2013 de 15h à 20h (pour les 50 ans et +). La commission des «Seniors» vous invite à son après-midi dansant qui se déroulera à la Salle polyvalente de l'Espace 2000 (entrée par la rue Louis Taburiaux) à Genappe. Entrée gratuite. Inscriptions obligatoires - uniquement sur réservation avant le 8

novembre. S'adresser à Nicole Couronné à l'accueil de l'Hôtel de Ville 067/79 42 01.

Cours d'informatique seniors à partir de 50 ans

Une séance d'information (uniquement pour les débutants) suivie de l'inscription aura lieu le jeudi 18 octobre prochain de 10h à 12h en la salle du conseil de l'Hôtel de Ville. Les cours débuteront fin octobre.

Grand goûter de Noël du Bourgmestre

Le jeudi 19 décembre 2013
Monsieur le Bourgmestre, Gérard Couronné, a le plaisir d'inviter les habitants de l'entité de Genappe ayant atteint l'âge de 60 ans et plus

à participer au Grand Goûter de Noël avec animation musicale, qu'il organise de 15h à 18h en la salle polyvalente de l'Espace 2000.

Les inscriptions (bulletin ci-dessous) sont à adresser à l'Administration communale, Espace 2000, n° 3 à 1470 Genappe ou à déposer dans la boîte aux lettres réservée à cet effet dans le hall d'entrée de l'Hôtel de Ville pour le 13 décembre au plus tard.

Les personnes dépourvues de moyen de déplacement sont priées de le mentionner sur le bulletin d'inscription, un service de transport sera organisé à leur intention. Renseignements: Nicole Couronné 067/79.42.01 du mardi au vendredi de 8h30 à 11h30.



Grand goûter de Noël du Bourgmestre - Le jeudi 19 décembre 2013

Bulletin d'inscription à renvoyer avant le 13 décembre 2013.

Madame et/ou Monsieur

Adresse.....

Code Postal Localité..... Tél. n°.....

Adresse E-mail

Assistera(ront) au goûter de Noël le jeudi 19 décembre 2013 à l'Espace 2000

O Se rendra(ont) par leurs propres moyens*

O Souhaite(nt) bénéficier d'un transport à partir du domicile*

* Noircissez la case correspondante. Merci de remplir le bulletin de façon complète.

NOUVEAU

CENTRE FUNERAIRE SNEESSENS

(Entrée par le parking Beghin)

Rue de Bruxelles, 18 à 1470 Genappe
Toutes régions - Jour et Nuit
Salle de réception (120 pers.) - Grand parking
Déposez vos condoléances sur www.lesfuneraillies.be
Tél: 067/79.13.03

Vous vendez ? Vendez avec l'équipe gagnante !



Chaussée de Bruxelles, 23 - 1472 Vieux-Genappe
Tél : 067/87.45.00 - Fax : 067/87.45.09 - Email : info@century21maisonblanche.be



Dans l'atelier d'Alain

En 26 ans, le Tof Théâtre a joué dans autant de pays. Des voyages et de multiples rencontres facilitées par les spectacles que la compagnie conçoit sans paroles. Les personnages de leurs histoires: des marionnettes de la taille d'un pouce ou de Gus et Rosine, les géants de Genappe. Échange avec Alain Moreau, directeur de théâtre depuis l'âge de... 12 ans.

CCG: «Le Tof Théâtre, c'est quoi? C'est qui?»

Alain Moreau: Le TOF est une compagnie de théâtre professionnelle reconnue par la Fédération Wallonie-Bruxelles. Notre mission principale est de s'adresser au jeune public mais je ne peux pas m'empêcher de faire d'autres choses et de proposer aussi des spectacles dans la rue ou encore destinés aux adultes. Mon médium de prédilection est la marionnette contemporaine. Nous sommes cinq personnes à gérer l'administratif, les tournées, le personnel, le matériel, la communication et la diffusion. Pour ma part, j'assume la direction artistique. Et par saison, durant laquelle nous tournons avec 5 à 6 spectacles, une trentaine de personnes gravitent autour de nous, dont une vingtaine de comédiens.

CCG: «La marionnette est le personnage principal de vos spectacles. C'est par elle que tout passe?»

A.M.: À la différence d'un comédien, on peut faire beaucoup plus de choses avec une marionnette. Grâce au décalage et à la distance qu'elle permet on peut aborder beaucoup de sujets de manière plus subtile. Avec elle, on peut rêver à peu près tout ce dont on a envie.

CCG: «Comment en vient-on à la marionnette?»

A.M.: Adolescents, mon frère et moi avons découvert une malle remplie de marionnettes que mon père avait confectionnées. J'adorais bricoler. La miniature m'intéressait. Très vite, je suis devenu le moteur d'une bande de copains avec laquelle on montait des spectacles. Voilà comment je me suis retrouvé directeur de théâtre à l'âge de 12 ans! C'est

mon père qui m'a poussé dans cette voie artistique. Et puis je suis entré au Conservatoire et je suis devenu comédien. Durant mes études, je me suis formé en autodidacte aux techniques de cirque et j'ai été engagé dans une compagnie jeune public. Puis, j'ai foulé les planches du National, du Rideau de Bruxelles... Mais les alternances de périodes fastes avec celles de chômage, ce n'était pas pour moi. J'avais envie de développer mon propre univers et créer mon emploi.

CCG: «Quelle a été la suite de votre parcours?»

A.M.: En 1987, j'ai créé le TOF théâtre et mon premier spectacle «Le Tour du Bloc». D'autres ont vu le jour: Camping sauvage, Cabane... Et, en 1996, trois ans après notre installation à Genappe nous avons mis sur pied le premier festival «Des pieds et des mains». Ça a cartonné dès la première édition. On accueillait des spectacles extraordinaires et je voulais qu'ils soient vus! Lors de la deuxième édition 5000 personnes ont débarqué à Genappe. Mais, après deux éditions, on a bien dû se résoudre: nous n'avions ni le temps, ni les lieux de représentation appropriés, ni les moyens pour organiser un festival international à la hauteur de nos aspirations.

CCG: «On vous identifie au Monty, l'ancien cinéma de quartier que vous avez réinvesti. C'est chez vous là-bas?»

A.M.: Oui, nous tenons beaucoup à cet endroit. C'est notre lieu de travail, là où se répètent nos spectacles et où nous les confrontons à notre premier public. C'est un endroit où nous aimons inviter d'autres artistes qu'ils soient issus du milieu de la marionnette ou non et les faire découvrir à notre

public. Il y a quelques années nous organisons un vendredi par mois, des soirées «à l'aveugle». Le public était convié alors qu'il ne savait pas ce qu'il allait voir. La salle était comble! Il y a un intérêt bien réel à Genappe. Je pense que les gens aiment se sentir accueillis dans un lieu où vit une compagnie et y imprime sa patte...

CCG: «Menée en collaboration avec la Ville et le Centre culturel, l'opération Zoom Tof (voir article dans ce journal) vous met à l'honneur. C'est important pour vous de prendre part à la vie culturelle et artistique locale?»

A.M.: Partager une table d'hôte, prendre part à la braderie ou défilé avec une marionnette au carnaval en font aussi partie. Le vivre ensemble, créer du lien, c'est ce qui m'intéresse. Ne perdons pas ce lien précieux et le caractère rural de Genappe qui le permet. Nous voulons un Monty ouvert sur la ville et il y a plein de belles synergies possibles à Genappe! Arrêtons de disperser nos énergies. Ce n'est pas la promotion de notre théâtre qui nous pousse. On n'en a pas besoin, on a suffisamment de boulot. Mais c'est ici qu'on vit. On a envie de participer, à notre manière, à la construction de ce vivre ensemble.

CCG: «Vous êtes souvent en déplacement. Que vous apporte ce mode de vie?»

A.M.: C'est parfois de très beaux voyages dans des pays lointains où jamais nous aurions eu l'idée d'aller... Il nous est même arrivé de faire la connaissance d'artistes belges à l'autre bout du monde! Ces voyages multiples sont avant tout des rencontres, une ouverture sur le monde et sur ce qui se fait ailleurs. Nous y

avons noué parfois des liens très étroits avec certains artistes, avec certains lieux notamment avec le Teatro delle Briciole à Parme, auquel nous sommes devenus «Compagnie associée». C'est à dire que nous y sommes un peu comme chez nous, nous y jouons régulièrement nos spectacles, nous y répétons et y créons certains de nos décors, etc.

CCG: «Que dévoile votre agenda pour les prochains mois?»

A.M.: Nous sommes fraîchement revenus de l'île de la Réunion où nous avons joué Piccoli Sentimenti. Dans le cadre du Zoom TOF, nous proposons sept représentations de «Piccoli Sentimenti» et «Dans l'atelier», un court spectacle déjanté. Puis, on reste un peu en Belgique avant de repartir pour la France et, pour la première fois, la Turquie et la Corée.

CCG: «Sur quels projets planchez-vous en ce moment? Comment émergent-ils?»

A.M.: Je suis un grand instinctif. Je pars toujours d'une idée, quand je sens qu'elle est juste, je commence à l'échafauder. Je m'entoure toujours de comédiens qui ont une personnalité intéressante pour le projet en cours. Un spectacle met six mois à aboutir environ car tout est à inventer et à construire... En ce moment je prépare «A l'Ouest», un spectacle pour adultes que nous avons présenté en avant-première au Québec. En parallèle, nous montons un entre-sort forain «Zedteop Pluk». Et, à plus long terme, notre souhait serait de rééditer le Festival «Des pieds et des mains» à l'occasion de notre 30ème anniversaire en 2016.

CCG: «Alors maintenant, voici le portait chinois. Donc, en parlant du Tof, si c'était une discipline artistique, ce serait...?»

A.M.: Le théâtre bien sûr, avec des marionnettes contemporaines.

CCG: «Un courant artistique?»

A.M.: Le surréalisme et l'art brut, dont on peut reconnaître des éléments dans nos créations.

CCG: «Une personnalité?»

A.M.: Artiste complet, Charlie Chaplin pour sa faculté de faire passer le spectateur du rire aux larmes. Et le vieux photographe Gilbert Garcin qui m'émeut en réalisant ses photos montages «artisanaux» qui racontent beaucoup de choses sur la vie.

CCG: «Un héros de fiction?»

A.M.: Gaston Lagaffe foutraque, inventif et attachant et aussi pour le souci du détail de son créateur André Franquin.

CCG: «Une chanson?»

A.M.: Moi, je construis des marionnes...ttes! (rires), de Christophe.

CCG: «Une qualité?»

A.M.: Instinctif, émotif et tendre.

CCG: «Un défaut?»

A.M.: Pas intello.

CCG: «Une devise?»

A.M.: «Nul n'est prophète en son pays» parce qu'en notre belle Fédération Wallonie - Bruxelles nous sommes bien trop modestes et pas assez fiers de ce que nous sommes... Alors que de nombreux artistes de chez nous sont appréciés dans le monde entier!

CCG: «Une confiance?»

A.M.: Etant donné que nous commençons à sentir, au niveau local, une reconnaissance et une fierté de ce que le Tof apporte à Genappe, la devise citée plus haut pourrait peut-être bien devenir obsolète!

Propos recueillis par le Centre culturel de Genappe

Tof Théâtre
Le Monty, 58 rue de Charleroi à 1470 Genappe
Tél.: 067/34.14.30
info@toftheatre.be
www.toftheatre.be



**CHARPENTE
TOITURE
ZINGUERIE**

Simonart Roland
Rue du Cerisier 79 - 1490 Tangissart
010/61.37.62 - 0476/22.56.14



Les taxis Claude et L. Francet
Voitures - Minibus - Autocars
+32(0)10/41.58.58 +32(0)475/82.11.69
contact@taxisclaude.be



CENTRE CULTUREL

Nés pour être clowns

Un truc que vous devez faire une fois dans votre vie, mieux qu'une semaine aux Bahamas, plus fort que le roquefort! Septante-cinq minutes en slip et pas une seconde de répit, à chaque instant une mimique, une attitude à tomber par terre, une performance sans en avoir l'air. Le spectacle «Slips Inside» se produit le dimanche 27 octobre à Genappe: à ne rater à aucun prix!

«Pierrot et Marcel ont des corps de rêves, des corps de stars. C'est ce qu'ils pensent! L'un est filiforme avec de grosses lunettes. L'autre est trapu et adopte une démarche chaloupée à l'extrême. Mais tous deux cherchent à attirer l'attention du public. Alors, ils se lancent dans une grande démonstration de leurs talents d'acrobates, de mimes, de danse... mais Dieu est le seul à savoir combien ils ont de

cordes à leur arc!»

Il est des clowns qui vous amusent, d'autres qui vous irritent, d'autres enfin qui vous enchantent. Le duo de la Compagnie Okidok relève de la dernière catégorie: leur jeu mêle humour tendre, pitreries ponctuées d'un grommellement incompréhensible, sans jamais tomber dans le grotesque ni le superflu.

Avec leur tête hilarante, les deux Belges Xavier Bouvier et Benoît Devos, qui ont délaissé les grosses chaussures et le nez rouge pour un slip kangourou, lancent un défi à la pesanteur pour le meilleur... et pour le rire, forcément. Ces deux compères qui offrent ici un jeu de corps à corps inclassable, se connaissent depuis 20 ans. Tour à tour, leurs prouesses techniques sans cesse réinventées par leurs maladrotes poussent à l'improvisation, à

des gags imparables..., et à un échange constant avec le public. Les enfants sont d'ailleurs particulièrement réceptifs à toutes ces folies.

Un spectacle très culotté, encensé par la presse internationale, pour une heure de rire avec deux fois rien.

En pratique:

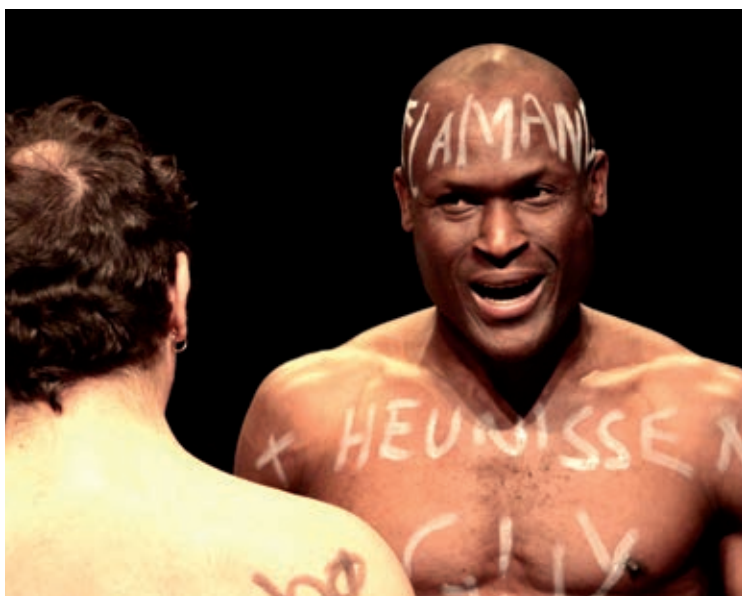
Représentation du spectacle «Slips Inside»
Le dimanche 27 octobre à 17h
Salle polyvalente de l'Espace 2000 à Genappe.
P.A.F.: 8€ / moins de 18 ans: 5€ / art.27: 1,25€
Gratuit pour les participants au stage «Quel cirque!» organisé du 28 au 31 octobre.

Infos et réservations

Centre culturel de Genappe
au 067/77.16.27 ou sur
info@ccgenappe.be.



Réservez vos prochaines sorties, à des prix hors concurrence!



Celui qui se moque du crocodile n'a pas traversé la rivière

Théâtre de et avec François Ebouele et Guy Theunissen.

Deux hommes: l'un est camerounais, l'autre est belge. Aujourd'hui, ils sont amis mais pour en arriver là, il a fallu que chacun traverse la rivière... Un spectacle où on rit, on pleure, on s'engueule, on s'embrasse, on prie même. La vie quoi!
Samedi 16 novembre à 20h, à l'Espace 2000.
P.A.F.: 5€ (moins de 18 ans: 3€).

Le Thé ou l'électricité

Un Film de Jérôme Lemaire
L'histoire épique de l'arrivée de l'électricité dans un village isolé du Maroc. Durant plus de trois

ans, le réalisateur belge dévoile l'image d'une modernité impitoyable à laquelle la population va être reliée... Un magnifique conte populaire récompensé de nombreux prix.

Dimanche 17 novembre à 17h, au Centre culturel de Genappe (lieu à confirmer)
P.A.F.: 2€.

Dans le cadre du projet «Passages» qui aborde la thématique des frontières, qu'elles soient physiques ou imaginaires. Exposition du 15 au 17 novembre.

Infos et réservations:

Centre culturel, rue de Bruxelles n°14 au 067/77.16.27
info@ccgenappe.be.
www.ccgenappe.be

Stage de cirque

Le Centre culturel propose un stage de cirque destiné aux enfants âgés de 6 à 13 ans. Jonglerie, jeu d'acteur, équilibre, les techniques de cirque seront enseignées par l'Ecole de cirque du Brabant wallon.

Du 28 au 31 octobre, de 9h à 16h (possibilité de garderie de 8h15 à 17h).

Prix: 70€ comprenant l'encadrement, le matériel et les assurances.

Inscriptions: Centre culturel au 067/77.16.27 ou sur info@ccgenappe.be.

THEWINEAGENCY®
ONLINE WINE STORE

(Vente de vins et spiritueux en ligne)
(Livraison rapide à domicile)
(Paiement ultra sécurisé)

- Catalogue complet: www.TheWineAgency.be
- Conseils téléphoniques: **067 555 888**

twitter.com/thewineagency1 facebook.com/thewineagency

Morceau de sucre #8

«J'ai commencé à la sucrerie en 1969. À l'époque, j'habitais dans la région de Chimay. Je venais de sortir de l'école avec un diplôme d'électromécanicien en poche et j'étais sans emploi. Mon oncle, qui habitait ici, m'a dit que la sucrerie de Genappe cherchait des saisonniers. La première année, j'ai conduit un bulldozer. À la fin de la saison, je leur ai demandé s'ils cherchaient des gens à l'année et j'ai été engagé comme employé dans les bureaux. Après quelques années, j'ai voulu changer pour un poste plus proche de ma formation de base. Je suis rentré dans le service électrique. D'abord comme électricien, puis je suis devenu contremaître jusqu'à la fermeture en 2004. J'étais responsable d'une équipe de dix personnes. Je m'occupais de tout ce qui touchait à l'électricité, du simple moteur à la salle de contrôle, en passant par la régulation pneumatique. Il s'agissait de réparer les pannes et de faire l'entretien des machines: démonter les

moteurs, remplacer les câbles, etc. Pendant les campagnes sucrières, je m'occupais aussi de la production, en tant que contremaître fabrication. Nous étions très fiers de notre sucrerie, qui était une des plus performantes de Belgique. Tout était informatisé! Nous passions de bons moments entre collègues. Pendant trois ou quatre ans, nous avons participé au carnaval. La direction nous y avait autorisés. Mais on préparait le char surtout en dehors de nos heures de travail. Le jour du défilé, on avait un succès fou! Faut dire qu'on distribuait des bonbons et de la bière gratuits! Qu'est-ce qu'on a rigolé! Aujourd'hui, on partage encore nos souvenirs et on discute de la sucrerie lors des différents soupers qu'on organise, entre anciens col-

lègues, ou encore au souper des pensionnés.

On se rencontre assez souvent, et ça fait du bien. Quand on a vécu 30 ans avec les mêmes personnes, c'est dur de couper les ponts du jour au lendemain.»

Daniel Jacquet,
responsable électricité

Propos recueillis par le Centre culturel de Genappe.

Si vous désirez nous faire part de votre témoignage et participer à ce travail de mémoire, n'hésitez pas à prendre contact avec le Centre culturel au 067/77.16.27 ou fabrice@ccgenappe.be.



PVC - ALU • ESCALIERS • PARQUETS • PEINTURE • TAPISSAGE • MOULURES • DÉCORATION

Volet mini-caisson
Action:
• 22 couleurs gratuites
• Le caisson rond au prix du caisson coupé

PEINTURE Intérieure - Extérieure
TAPISSAGE

DEVIS GRATUIT

... Dans chaque espace... dans chaque situation: le placard, le dressing de vos rêves adaptés à votre budget!

Facilité d'entretien, longévité, qualité d'isolation optimale

Aussi portes et châssis en bois ou en aluminium

SERVICE APRÈS-VENTE ASSURÉ

Place E. de Lalioux 45 - NIVELLES - Tél. 067/22 01 50 - Fax 067/34 01 88
Rue de Nivelles 7 - 1476 HOUTAIN-LE-VAL - Tél. 067/77 15 93 - Fax 067/78 07 48
SHOWROOM à Nivelles ouvert du mardi au vendredi de 10 à 12 et de 14 à 18h - le samedi de 10 à 16h

La passion des couleurs selon Colette Piret

Cette artiste de Houtain-le-Val vous emmène dans son univers éclatant où les teintes chaudes, lumineuses vous transportent d'un petit village champêtre à un rêve ensoleillé.

Il y a dix ans, Colette Piret, enseignante primaire, a suivi l'option dessin d'un groupe artistique «Les ouvriers de Nivelles» par conscience professionnelle. Ce désir d'apprendre pour développer le sens artistique de ses élèves s'est rapidement mué en véritable passion. Son maître, Raymond Gilbert l'a encouragée et soutenue pour qu'elle persévère dans la voie de la création.

Laisser fuser l'eau

Très vite les couleurs l'appellent, l'ensorcellent, se glissent dans l'eau, s'imposent dans l'art subtil de l'aquarelle. La finesse du trait s'enrichit de petits détails tout en légèreté, riches de teintes joyeuses.

Travailler la matière

Ensuite, la matière l'interpelle, la pousse à travailler les formes, l'espace, les couleurs pures au pinceau ou au couteau.

Depuis cinq ans, Colette n'en finit pas de chercher, de rechercher, de persévérer, de créer, toujours sous l'égide de son mentor. Après avoir participé à plusieurs salons d'ensemble, elle expose en solo et vous propose d'entrer dans un autre monde où les coquelicots écarlates

côtoient les vertiges multicolores de New York, les abysses bleutés d'une mer démontée, le pourpre d'un soir d'automne...

Renseignements

Exposition à l'Hôtel de Ville du 4 au 25 octobre 2013
Espace 2000 à Genappe

Accessible du lundi au vendredi de 8h à 12h et de 13h à 16h30
Le jeudi jusqu'à 19h. Les samedis 5, 12 et 19 octobre de 10h à 12h.

Présence de l'artiste tous les vendredis de 10h à 12h ainsi que le samedi 19 octobre.



HISTOIRE LOCALE

Les Bois d'Hez et du Hazoy aux 16^e-17^e siècles

Des pique-niques «sur les bois»!

Le professeur G. Braive, de Bousval, a donné, le 5 septembre dernier à l'Abbaye de Villers devant une cinquantaine de personnes et à l'initiative des Amis de l'abbaye de Villers, une conférence consacrée à un sujet pour le moins original: des repas et notamment des pique-niques organisés aux 16^e et 17^e siècles par les responsables des bois des abbayes de Villers et de Nivelles et de l'administration des Domaines dans la région de Genappe.

D'étonnantes archives s'étalant de 1475, c'est-à-dire de la période des ducs de Bourgogne et de Charles le Téméraire à 1668, sous le règne de Philippe III d'Espagne, détaillent, en effet, les produits consommés au cours des repas organisés à l'occasion de ventes de bois - chênes ou futaies (dites «raspes») - tenues deux fois par an à Nivelles.

Des commissaires des finances

venus de Bruxelles, accompagnés des maîtres et baillis des bois et de huit sergents de bois, marquaient à cette occasion, aux alentours de Pâques, les chênes à mettre en vente et, aux alentours de la Saint-Rémi (1^{er} octobre), les parcelles de futaies offertes à l'exploitation aux meilleurs enchérisseurs.

Ce travail de marquage et de mesurage se faisait dans les bois d'Hez, de Bossut (Baisy), du Hazoy (Vieux-Genappe et Loupoigne) et dans le Bois de Nivelles, et était interrompu à midi pour l'organisation d'un pique-nique «sur les bois». Les archives en question conservent, tout comme pour les repas plus importants réunissant à Nivelles lesdits responsables, non seulement le détail et la liste des produits consommés, mais aussi leur prix et la quantité offerte aux «dîneurs».

La primauté du carné y est évidente, de même que l'absence

de légumes, la fourchette à trois dents n'existant pas encore à cette époque où tous, du maître au valet, mangeaient avec les doigts! Près de 5.000 références apparaissent ainsi, dont quelques-unes significatives comme ces «cocq d'Inde» (la dinde et le dindon), découverts par les explorateurs au Mexique dans les années 1500 (il s'agit donc des «Indes occidentales») c'est-à-dire des Amériques) ou encore de la consommation soudaine entre 1639 et 1661 de ce «vin d'Aÿ» devenu le champagne!

L'ensemble fait l'objet d'un fascicule d'une soixantaine de pages des Annales historiques des régions de Genappe, Nivelles et Wavre (2013/2) disponible en versant la somme de 12 euros au compte 651-1530691-37 de la Librairie Lemoine à Bousval (le port est offert).

Renseignements

Annales.historiques@scarlet.be.

agenda

JUSQU'AU 13 OCTOBRE

Peintures et Gravures

Œuvres récentes d'Isabelle Happart - Info en page 2

4 AU 25 OCTOBRE

Exposition

La Passion des couleurs selon Colette Piret
À l'Hôtel de Ville - Espace 2000
Accessible du lundi au vendredi de 8h à 12h et de 13h à 16h30, le jeudi jusqu'à 19h, le samedi 19 octobre de 10h à 12h.
Info ci-contre.

13 OCTOBRE

Visite de la réserve Naturelle

Info en page 5

13 OCTOBRE

Echange de livres

Organisé de 14 à 17h, par les Amis de Bousval dans le réfectoire de l'école communale, Avenue des Combattants, 49 1470 - Bousval
Renseignement: Mme M. Lemoine 010/61.20.92

16 OCTOBRE

Conférence

«Le Brain Gym, une aide à l'apprentissage pour tous»
Accès gratuit, Salle du Conseil communal, Espace 2000, à 20h
Organisée par L'ASBL «Soins et santé à Genappe»,
Info en page 2

17 OCTOBRE

Echange et don de plantes

Place de l'ancienne gare de Bousval, de 14h à 16h
Organisée par Les Amis de Bousval.
Info: www.lsamisdebousval ou Madge Tveter - 010/61.36.78

14 AU 19 OCTOBRE

Zoom Tof, la fête aux marionnettes

Spectacles tout public: le 18 et le 19 octobre
Réservation: Centre culturel de Genappe 067/77.16 27.
Info en page 7

19 OCTOBRE

Place aux Enfants

organisé par la Ville de Genappe
Info en page 6

20 OCTOBRE

Visite de la réserve Naturelle

Info en page 5

20 OCTOBRE

«Rendez-vous sur les sentiers»

Info en page 5

27 OCTOBRE

Marche Adeps

Au départ de la Maison Galilée (Parking Beghin)
Accueil de 8h à 18h, boucles de 5-10-15 et 20 km
Organisée par L'École des Tambours de Gilles de Genappe.
Renseignements:
M. Ravet 0477/51.90.58

27 OCTOBRE

Théâtre burlesque

Slips Inside, Spectacle de la compagnie Okidok à 17h, organisé par le Centre culturel à l'Espace 2000.
Info en page: 11

27 OCTOBRE

Visite de la réserve Naturelle

voir page 5

2, 3, 8, 9 ET 10 NOVEMBRE

Théâtre wallon

«Dolores» jouée par Lès Pas Pièrdus
Salle communale de Loupoigne, rue du Centre, 28 a
Les 2, 8, 9 à 20h - les 3 et 10 à 15h
Réservations: 0471/61.96.15 de 16h à 20h30.

9 NOVEMBRE

Repas et soirée dansante

à la Ferme de la Hagouille, Rue de Rêves, 38 à Houtain-le-Val
Organisés par le MR de Genappe. PAF: 30€ réservations avant le 4 novembre 2013. Mme Sarah Hermans: 0479/52.23.14 ou 067/79.00.84.

10 NOVEMBRE

Visite de la réserve Naturelle

Info en page 5

10 NOVEMBRE

Après-midi dansant

15h à 20h. (50 ans et +)
Dans le cadre des «Rendez-vous des seniors» Salle polyvalente de l'Espace 2000
Entrée gratuite, Réservation obligatoire, Mme Couronné 067/79.42.01.

13 NOVEMBRE

Conférence

«Diabétique ? Moi, jamais!»
Conférence gratuite, Salle du Conseil communal de Genappe à 20 h
Info en page 4

15, 16, 17 NOVEMBRE

Théâtre

La troupe de Houtain-le-Val «Les amis du lundi» présentent «Ne nous laissons pas abattre!» une comédie d'Isabelle OHEIX
Salle communale de Loupoigne les 15 et 16 à 19h30, le 17 à 16h00
PAF: 8€ - 5€ (- 12 ans)
Réservations: Mme Baisypont - 067/77.26.56

16 NOVEMBRE

Théâtre

«Celui qui se moque du crocodile n'a pas traversé la rivière» organisé par le Centre culturel à l'Espace 2000, à 20h
Info en page 11

17 NOVEMBRE

Film

Le thé ou l'électricité à 17h film réalisé par Jérôme Le Maire, au centre culturel dans le cadre du projet Passages. PAF: 2€

